

Sprawozdanie z działalności  
Gminnego Ośrodka Pomocy  
Społecznej w Szemudzie  
**za rok 2018**



Marzec 2019

## I. WSTĘP

Gminny Ośrodek Pomocy Społecznej (GOPS) jest jednostką organizacyjną i budżetową Gminy Szemud. Ośrodek Pomocy Społecznej działa na podstawie: Uchwały Rady Gminy Szemud Nr XI/43/1990 z dnia 27 lutego 1990 roku w sprawie powołania Gminnego Ośrodka Pomocy Społecznej w Szemudzie oraz Statutu zatwierdzonego Uchwałą Rady Gminy Szemud Nr XLVI/459/2013 z dnia 20 października 2013r.

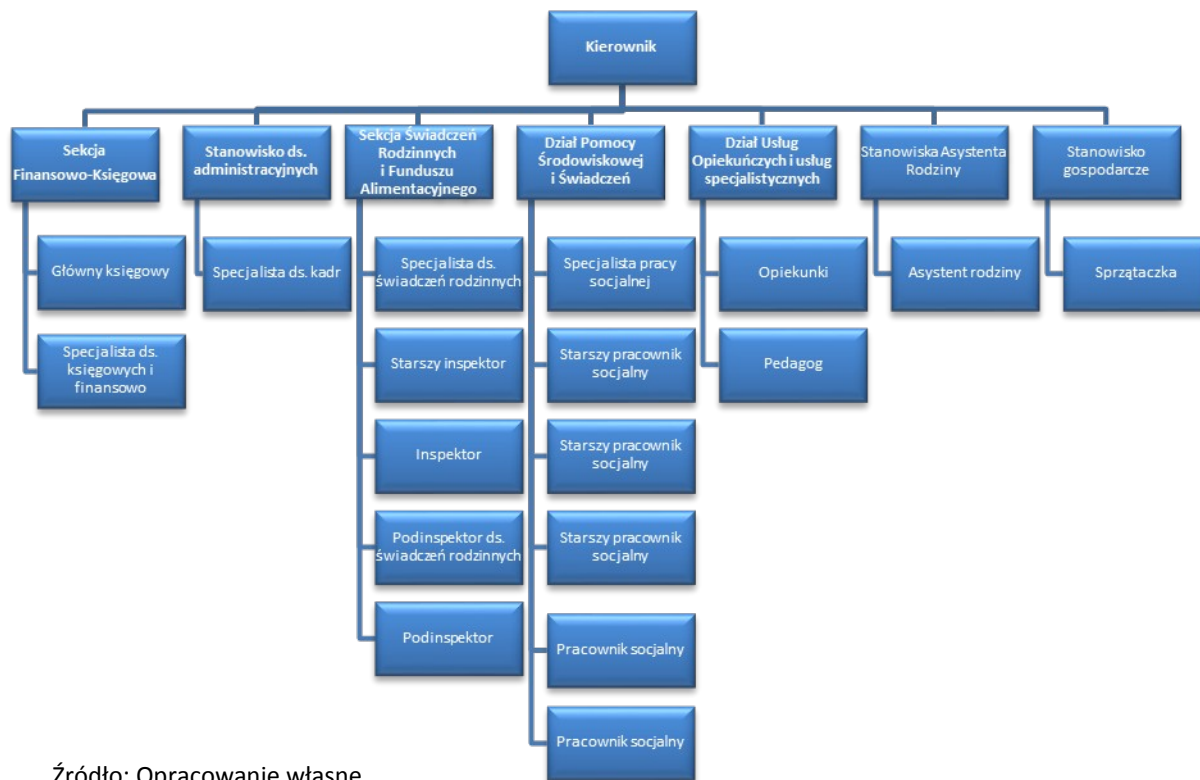
GOPS w okresie sprawozdawczym realizował głównie zadania wynikające z ustawy z dnia 12 marca 2004r. o pomocy społecznej (t. j. Dz. U. z 2018, poz. 1508 ze zm.), a także z niżej wymienionych ustaw, w szczególności:

- ustawy z dnia 28 listopada 2003 r. o świadczeniach rodzinnych (t.j. Dz. U. z 2018, poz. 2220 ze zm.);
- ustawy z dnia 7 września 2007 r. o pomocy osobom uprawnionym do alimentów (t.j. Dz. U. z 2018r. poz. 554 ze zm.);
- ustawy z dnia 4 kwietnia 2014r. o ustaleniu i wypłacie zasiłków dla opiekunów (t.j. Dz.U. z 2017r., poz. 2092);
- ustawy z dnia 11 lutego 2016r. o pomocy państwa w wychowywaniu dzieci (t.j. Dz. U. z 2018r., poz. 2134 ze zm.);
- ustawy z dnia 4 listopada 2016 o wsparciu kobiet w ciąży i rodzin „Za życiem” (t. j. Dz.U. z 2019, poz. 473);
- ustawy z dnia 5 grudnia 2014 r. o Karcie Dużej Rodziny (t. j. Dz. U. z 2017, poz. 1832 ze zm.);
- ustawy z dnia 9 czerwca 2011 r. o wspieraniu rodziny i systemie pieczy zastępczej (t.j. Dz. U. z 2018, poz. 998 ze zm.);
- ustawy o przeciwdziałaniu przemocy w rodzinie (t. j. Dz. U. z 2015, poz. 1390)
- ustawy o świadczeniach opieki zdrowotnej finansowanych ze środków publicznych (t. j. Dz.U. z 2018, poz. 1510 ze zm.);
- Rozporządzenia Rady Ministrów z dnia 30 maja 2018 w sprawie szczegółowych warunków realizacji rządowego programu „Dobry Start” (t. j. Dz. U. z 2018, poz. 1061),
- uchwał rady gminy, zawartych umów i porozumień.

## II. STRUKTURA I ZATRUDNIENIE

W 2018 roku Ośrodek funkcjonował w następującej strukturze organizacyjnej, którą przedstawia poniższy schemat:

Schemat nr 1. Struktura organizacyjna GOPS w roku 2018



Źródło: Opracowanie własne

Według stanu na dzień 31.12.2018 r. zatrudnionych było ogółem 38 osób, w tym 7 pracowników socjalnych wykonujących zadania z zakresu pomocy społecznej. Zgodnie z ustawą o pomocy społecznej na 2000 mieszkańców lub 50 rodzin powinien być zatrudniony 1 pracownik socjalny. W naszej gminie 1 pracownik socjalny ma pod opieką 2486 mieszkańców. Wszyscy pracownicy posiadają odpowiednie kwalifikacje zawodowe i wykształcenie kierunkowe. Pracownicy brali udział w szkoleniach i konferencjach, które pogłębiały umiejętności zawodowe oraz pozwoliły na rozwój osobisty. Poniższa tabela przedstawia stan zatrudnienia na dzień 31.12.2018 r.

Tabela 1. Stan zatrudnienia pracowników Ośrodka w 2018 roku

Lp.	Wyszczególnienie	Liczba zatrudnionych osób	Liczba osób w przeliczeniu na etaty
1.	Kierownik GOPS	1	1
2.	Sekcja Pomocy Środowiskowej (zgodnie z art. 110 ustawy o pomocy społecznej 1 pracownik socjalny na 2000 mieszkańców)	7	6,75
3.	Sekcja Świadczeń Rodzinnych i Funduszu Alimentacyjnego	4	4
4.	Dział świadczeń wychowawczych	2	2
5.	Asystent rodziny	1	1
6.	Sekcja finansowo-administracyjna	3	1,125
7.	Dział Usług Opiekuńczych <ul style="list-style-type: none"> <li>• Opiekunki – stosunek pracy</li> <li>• Opiekunki – umowa zlecenie</li> </ul>	19 11 8	6,63
8.	Sprzątaczką	1	0,50

Źródło: Opracowanie własne

### III. BUDŻET

Gminy Ośrodek Pomocy Społecznej w roku budżetowym 2018 wydatkował łączną kwotę na realizację zadań zleconych i własnych w wysokości: **32.298.058,84** z czego:

- Ze środków budżetu gminy: **1.903.850,98 zł**
- Ze środków budżetu państwa: **30.394.207,86 zł**

Szczegółową strukturę wydatków uwzględniającą rodzaje realizowanych zadań przedstawia zestawienie poniżej.

Tabela nr 2. Struktura wydatków GOPS w 2018 roku w podziale na zadania

Podział zgodnie z klasyfikacją budżetową	Wydatki pokryte ze środków gminy	Wydatki pokryte z dotacji zewnętrznych
85154 Przeciwdziałanie alkoholizmowi. Ochrona zdrowia	14.360,40	0,00
85195 Pozostała działalność. Ochrona Zdrowia	0,00	318,00
85202 Domy Pomocy Społecznej	107.736,95	0,00
85205 Zadania w zakresie przeciwdziałania przemocy w rodzinie	8.423,15	0,00
85213 Składki na ubezpieczenie zdrowotne opłacane za osoby pobierające niektóre świadczenia z pomocy społecznej, niektóre świadczenia rodzinne	0,00	100.975,84
85214 Zasiłki i pomoc w naturze oraz składki na ubezpieczenie emerytalne i rentowe	255.500,00	200.000,00
85216 Zasiłki stałe	0,00	659.018,05
85219 Ośrodek Pomocy Społecznej	948.708,38	64.296,00
85228 Usługi opiekuńcze i specjalistyczne usługi opiekuńcze	295.826,19	40.010,00
85230 Pomoc w zakresie dożywiania. Pomoc społeczna	140.000,00	210.000,00
85395 Pozostała działalność w zakresie polityki społecznej	40.900,62	138.048,09
85501 Świadczenia wychowawcze. Rodzina (500+)	0,00	18.431.889,22
85502 Świadczenia rodzinne, świadczenia z funduszu alimentacyjnego oraz składki na ubezpieczenia emerytalne i rentowe z ubezpieczenia społecznego. Rodzina	44.500,00	9.575.351,32
85503 Karta Dużej Rodziny. Rodzina	0,00	953,60
85504 Wspieranie rodziny. Rodzina – (300+)	0,00	973.347,74
85508 Rodziny zastępcze. Rodzina	47.895,29	0
<b>RAZEM</b>	<b>1.903.850,98</b>	<b>30.394.207,86</b>

Źródło: Opracowanie własne

#### **IV. POMOC SPOŁECZNA**

Podstawowym celem działania Ośrodka zgodnie z obowiązującym statutem jest rozpoznanie i zaspokajanie podstawowych potrzeb życiowych osób i rodzin, które własnym staraniem nie są w stanie pokonać trudności życiowych oraz umożliwienia im bytowania w warunkach odpowiadających godności człowieka.

Pomoc udzielana jest ze względu na trudne sytuacje życiowe. Ustawa o pomocy społecznej nie konkretyzuje tych sytuacji, wymienia jedynie najczęstsze powody ich powstawania. Pomocy udziela się w szczególności z powodu:

- ubóstwa,
- sieroctwa,
- bezdomności,
- bezrobocia,
- niepełnosprawności,
- długotrwałej lub ciężkiej choroby,
- przemocy w rodzinie,
- potrzeby ochrony ofiar handlu ludźmi,
- potrzeby ochrony macierzyństwa lub wielodzietności,
- bezradności w sprawach opiekuńczo-wychowawczych i prowadzenia gospodarstwa domowego, zwłaszcza w rodzinach niepełnych lub wielodzietnych,
- alkoholizmu lub narkomanii,
- zdarzenia losowego i sytuacji kryzysowej,
- klęski żywiołowej lub ekologicznej.

Najczęstszymi powodami pozostawania w trudnej sytuacji rodzin korzystających z pomocy społecznej było: ubóstwo, niepełnosprawność, długotrwała choroba, bezradność w sprawach opiekuńczo-wychowawczych, potrzeba ochrony macierzyństwa. Inne powody występują w pojedynczych przypadkach.

W ramach systemu pomocy społecznej świadczona jest praca socjalna skierowana na przywrócenie zdolności do samodzielnego życia osób i rodzin. Jest to szereg działań mających na celu ułatwienie funkcjonowania poprzez wzmacnianie i zwiększanie umiejętności samodzielnego rozwiązywania problemów. Prowadzona ona była m.in. w oparciu o kontrakt socjalny, mający na celu znalezienie najlepszego rozwiązania dla trudnych sytuacji życiowych klienta. Było to poradnictwo rodzinne i zawodowe, pomoc w załatwianiu spraw w innych instytucjach i organizacjach, motywowanie do podjęcia terapii np. uzależnień, czy podjęcia pracy, itp.

W Gminie Szemud na dzień 31.12.2018 r. liczba mieszkańców wynosiła 17403 osoby. Wsparciem systemu pomocy społecznej objęto 635 rodzin, w tym 1885 osób. Ośrodek Pomocy Społecznej łącznie wydał 1762 decyzje dotyczące przyznania pomocy. Analizując ilość osób objętych wsparciem w stosunku do liczby mieszkańców Gminy Szemud, można stwierdzić, że pomocą objęto 10,83 % ogółu ludności gminy. Notujemy tendencję spadkową liczby osób korzystających z pomocy społecznej ( w 2017r. wsparciem objętych było 11,14% ludności).

**Kryteria dochodowe uprawniające do przyznania świadczeń z pomocy społecznej to:**

- dla osoby samotnie gospodarującej – maksymalnie 701 zł;
- dla osoby w rodzinie – maksymalnie 528 zł

W 2018 roku wydatki na zadania z zakresu pomocy społecznej obrazuje tabela nr 3.

Tabela nr 3. Struktura wydatków GOPS w 2018 roku w podziale na zadania

Lp.	Rodzaj świadczenia	Liczba osób	Kwota wypłaconych świadczeń w złotych
<b>Zadania własne</b>			
1.	Zasiłki stałe(dotacje)	131	659.018,05
2.	Zasiłki okresowe (dotacje)	116	200.000,00
3.	Dożywianie ogółem <ul style="list-style-type: none"> <li>• dotacja</li> <li>• własne</li> </ul> - zasiłki celowe na dożywianie w ramach rządowego programu „Pomoc państwa w zakresie dożywiania”: <ul style="list-style-type: none"> <li>-dożywianie dzieci w szkołach <ul style="list-style-type: none"> <li>• dotacja</li> <li>• własne</li> </ul> </li> </ul>	658  77  581	350.000,00 210.000,00 140.000,00 37.170,01  210.000,00 102.829,99
4.	Zasiłki celowe i specjalne celowe (własne), zakup odzieży, obuwia, opału, żywności, artykułów szkolnych, drobne remonty, leki, świadczenia medyczne itp.	326	210.005,00
5.	Zdarzenia losowe (własne)	10	21.365,00
6.	Schronienie (własne)	5	24.130,00
7.	Pobyt w domu pomocy społecznej	5	107.736,95
8.	Sprawienie pogrzebu (własne)	0	0
9.	Pomoc w formie usług opiekuńczych (własne)	43	295.826,19
10.	Składki na ubezpieczenie zdrowotne podopiecznych	103	51.649,70
11.	Pomoc w formie specjalistycznych usług opiekuńczych (dotacja)	4	40.010,00

Źródło: Opracowanie własne

Z powyższych zestawień wynika, że największy udział z wydatków stanowią wydatki na zasiłki stałe, a w dalszej kolejności dożywianie, zasiłki celowe, okresowe, pobyt w domu pomocy społecznej oraz usługi opiekuńcze. Największą grupę świadczeniobiorców stanowią osoby otrzymujące pomoc w formie dożywiania i zasiłków celowych.

## V. ŚWIADCZENIA RODZINNE

System świadczeń rodzinnych działający od maja 2004r. jest kolejnym zadaniem zleconym Ośrodkowi do realizacji. Celem systemu pomocy rodzinie wprowadzonego ustawą o świadczeniach rodzinnych jest stworzenie spójnego wsparcia rodziny znajdującej się w trudnej sytuacji materialnej, wychowującej dzieci uczęszczające do szkoły - w tym niepełnosprawne. Podstawowym świadczeniem jest w dalszym ciągu zasiłek rodzinny wraz z dodatkami. Oprócz tego przyznawane jest świadczenie pielęgnacyjne, niezależny od dochodu zasiłek pielęgnacyjny. W roku sprawozdawczym wydano 2864 decyzje dotyczące świadczeń rodzinnych.

**Kryteria dochodowe uprawniające do przyznania świadczeń rodzinnych to:**

- na jedną osobę w rodzinie – maksymalnie 674 zł;
- na jedną osobę w rodzinie jeśli w rodzinie jest dziecko niepełnosprawne – maksymalnie 764 zł

Rozszerzono pomoc dla rodzin dzięki wprowadzeniu nowego rozwiązania dla rodzin przekraczających powyższe kryteria poprzez rozliczanie zasiłków rodzinnych metodą „złotówka za złotówkę”.

Od 1 stycznia 2016 roku rodzic, który nie ma uprawnienia do zasiłku macierzyńskiego z ZUS i KRUS może ubiegać się o przyznanie świadczenia rodzicielskiego. Świadczenie to przysługuje:

- 1) matce albo ojcu,
- 2) opiekunowi faktycznemu dziecka w przypadku objęcia opieką dziecka w wieku do ukończenia 7 roku życia, a w przypadku dziecka, wobec którego podjęto decyzję o odroczeniu obowiązku szkolnego – do ukończenia 10 roku życia;
- 3) rodzinie zastępczej, z wyjątkiem rodziny zastępczej zawodowej;
- 4) osobie, która przysposobiła dziecko.

**Świadczenie rodzicielskie wynosi 1000zł miesięcznie i przysługuje 52 tygodnie od dnia porodu. Jego przyznanie nie jest uzależnione od kryterium dochodowego.**

Tabela nr 4. Struktura wydatków na świadczenia rodzinne w roku 2018

L.p	Rodzaj świadczenia	Liczba świadczeń	Kwota wypłaconych świadczeń w złotych
<b>Zasiłek rodzinny wraz z dodatkami do zasiłku rodzinnego</b>			
1.	Zasiłek rodzinny	22 030	2.573.158,00
2	Dodatek z tytułu urodzenia dziecka	79	79.000,00
3.	Dodatek z tytułu opieki nad dzieckiem w okresie korzystania z urlopu wychowawczego	693	268.781,00
4.	Dodatek z tytułu samotnego wychowywania dziecka	521	103.433,00
5.	Dodatek z tytułu kształcenia i rehabilitacji dziecka niepełnosprawnego	1407	151.010,00
6.	Dodatek z tytułu rozpoczęcia roku szkolnego	1241	124.100,00
7.	Dodatek z tytułu wychowania dziecka w rodzinie wielodzietnej	5005	475.475,00
8.	pokrycie wydatków związanych z zamieszkiwaniem w miejscowości, w której znajduje się siedziba szkoły	0	0
9.	pokrycie wydatków związanych z dojazdem do miejscowości, w której znajduje się siedziba szkoły	2153	148.557,00
<b>Świadczenia opiekuńcze</b>			
10.	Zasiłek pielęgnacyjny	8591	1.357.845,00



11.	Świadczenie pielęgnacyjne	1529	2.248.583,00
12.	Specjalny zasiłek opiekuńczy	231	123.500,00zł
<b>Jednorazowe zapomogi z tytułu urodzenia się dziecka</b>			
13.	Jednorazowa zapomoga z tytułu urodzenia się dziecka (z dotacji)	191	191.000,00
14.	Jednorazowa zapomoga z tytułu urodzenia się dziecka (ze środków własnych)	91	45.500,00
<b>Świadczenie rodzicielskie</b>			
15.	Świadczenie rodzicielskie	671	615.996,00
<b>Zasiłek dla opiekuna</b>			
16.	Zasiłek dla opiekuna	72	38.640,00
<b>Składki na ubezpieczenie emerytalne i rentowe</b>			
17.	Składki na ubezpieczenie emerytalne i rentowe opłacane za osoby pobierające świadczenie pielęgnacyjne	950	344.716,00
18.	Składki na ubezpieczenie emerytalne i rentowe opłacane za osoby pobierające specjalny zasiłek opiekuńczy	208	26.067,00
19.	Składki na ubezpieczenie emerytalne i rentowe opłacane za osoby pobierające zasiłek dla opiekuna	33	4.887,00

Źródło: Opracowanie własne

Powyższa tabela określa strukturę wydatków na świadczenia rodzinne realizowane w GOPS. Z analizy powyższych danych w porównaniu z rokiem 2017 można stwierdzić, że w większości uległy one zmniejszeniu. Jedynie świadczenia opiekuńcze czyli: zasiłek pielęgnacyjny, świadczenie pielęgnacyjne i specjalny zasiłek opiekuńczy uległy wzrostowi zarówno w ilości świadczeń, jak też wydatków. Przyczyną wzrostu wydatków jest podwyższenie kwot powyższych świadczeń:

- Zasiłek pielęgnacyjny od 1.11.2018 wynosi – 184,42 zł, a od 1.11.2019 będzie wynosił- 215,84 zł,
- Świadczenie pielęgnacyjne w 2018 roku wynosiło 1477,00 zł, a od 1.01.2019 wynosi 1583,00 zł,
- Specjalny zasiłek opiekuńczy w 2018 roku wynosił 520,00 zł, a od 1.01.2019 wynosi 620,00zł.

## **VI. ŚWIADCZENIE WYCHOWAWCZE – PROGRAM RODZINA 500+**

Od 2016r. w tutejszym Ośrodku realizowany jest Program Rodzina 500+, który gwarantuje regularne wsparcie dla rodziców wychowujących dzieci. Wsparcie na drugie i kolejne dziecko jest przyznawane bez

względu na wysokość dochodów rodziny. Otrzymują je także rodzice i opiekunowie samotnie wychowujący dzieci, niezależnie od kwoty świadczeń alimentacyjnych.

**Rodziny o niskich dochodach otrzymują wsparcie także na pierwsze i jedyne dziecko jeśli spełniają kryteria dochodowe – nie więcej niż 800zł na osobę w rodzinie lub nie więcej niż 1 200zł gdy w rodzinie wychowuje się dziecko niepełnosprawne.**

Gminny Ośrodek Pomocy Społecznej w Szemudzie w 2018 roku przyjął 2123 wnioski o ustalenie prawa do świadczenia wychowawczego. Wydano łącznie 2087 decyzji przyznających. Wypłacono kwotę 18.271.993,00 zł. świadczeń wychowawczych.

Szczegółowe kwestie związane z tym zadaniem przedstawione zostały w poniższej tabeli.

Tabela nr 5. Liczba złożonych wniosków i przyznanych świadczeń wychowawczych w roku 2018

<b>Liczba złożonych wniosków o przyznanie świadczenia</b>	<b>2123</b>
<b>z tego w formie elektronicznej</b>	<b>617</b>
<b>Liczba przyznanych świadczeń</b>	<b>3045</b>
<b>Liczba wydanych decyzji</b>	<b>2087</b>
<b>Kwota wypłaconych świadczeń w złotych</b>	<b>18.271.993,00</b>

Źródło: opracowanie własne.

Z przedstawionych powyżej danych wynika, że liczba świadczeniobiorców w porównaniu do roku 2017 nie uległa większym zmianom. Wzrosła liczba wniosków składanych drogą elektroniczną, co powoduje usprawnienie pracy GOPS w okresie zasiłkowym.

## **VII. WSPARCIE Kobiet W CIĄŻY I RODZIN „ZA ŻYCIEM”**

Od 1 stycznia 2017 roku z tytułu urodzenia dziecka z ciężkim i nieodwracalnym upośledzeniem albo nieuleczalną chorobą zagrażającą życiu, przysługuje prawo do jednorazowego świadczenia w wysokości 4000,00 zł przyznany na podstawie ustawy z dnia 4 listopada 2016 roku o wsparciu kobiet w ciąży i rodzin „Za życiem”. Świadczenie przysługuje bez względu na osiągnięte dochody. W gminie Szemud wypłacono sześć takich świadczeń na łączną kwotę 24.000,00 zł.

## **VIII. REALIZACJA RZĄDOWEGO PROGRAMU „DOBRY START”**

Świadczenie „Dobry start” przysługuje rodzicom, opiekunom prawnym lub opiekunom faktycznym na dziecko uczące się w szkole, aż do ukończenia przez nie **20 roku życia**. Dzieci niepełnosprawne, uczące się w szkole, otrzymują świadczenie do ukończenia **24 roku życia**. Pierwszym rokiem realizacji programu był rok 2018 i obejmował uczniów rozpoczynających rok szkolny 2018/2019.

Tabela nr 6 Liczba złożonych wniosków i przyznanych świadczeń z programu „Dobry start”

<b>Liczba złożonych wniosków o przyznanie świadczenia</b>	<b>1951</b>
<b>z tego w formie elektronicznej</b>	<b>861</b>
<b>Liczba przyznanych świadczeń</b>	<b>3097</b>
<b>Kwota wypłaconych świadczeń w złotych</b>	<b>928.950,00</b>

Źródło: Opracowanie własne

## IX. FUNDUSZ ALIMENTACYJNY

Świadczenia z funduszu alimentacyjnego to rodzaj finansowego wsparcia, skierowany do rodzin, których dzieci pomimo zasądzonych od rodzica wyrokiem sądu alimentów, są ich pozbawione z powodu bezskuteczności egzekucji sądowej. W takich okolicznościach państwo zastępczo wypłaca osobom uprawnionym świadczenia pieniężne w wysokości zgodnej z wyrokiem sądowym, nie więcej jednak niż 500zł na dziecko.

**Kwota kryterium dochodowego uprawniającego do przyznania świadczenia wynosi 725zł na osobę w rodzinie.**

Na koniec 2018 roku Ośrodek realizował fundusz alimentacyjny dla 40 rodzin. Liczba osób uprawnionych do funduszu alimentacyjnego to 105 osoby. W sprawach dotyczących świadczeń z funduszu alimentacyjnego wydano 66 decyzji, wypłacono 778 świadczeń na kwotę 271.330,00,00 zł. co obrazuje tabela.

Tabela nr 7. Struktura wydatków na fundusz alimentacyjny w roku 2018

Lp.	Świadczenie	Liczba świadczeń	Kwota wypłaconych świadczeń w złotych
<b>Fundusz alimentacyjny</b>			
1.	Świadczenia z funduszu alimentacyjnego	778	271.330,00

Źródło: Opracowanie własne

### Działania wobec dłużników alimentacyjnych

Postępowanie w sprawie funduszu alimentacyjnego nie sprowadza się do przyjęcia wniosku i wydania decyzji wierzycielowi, ale polega również na przeprowadzeniu postępowania wobec dłużników alimentacyjnych. Dłużnik alimentacyjny jest zobowiązany do zwrotu organowi właściwemu wierzyciela należności w wysokości świadczeń wypłaconych z funduszu alimentacyjnego osobie uprawnionej łącznie z ustawowymi odsetkami.

Na skutek podjętych działań dłużnicy alimentacyjni dokonali zwrotu z tytułu wypłaconych świadczeń z funduszu alimentacyjnego na łączną kwotę **88.271,09 zł.**

Szczegółowe działania podjęte przez Ośrodek Pomocy Społecznej wobec dłużników alimentacyjnych przedstawia tabela nr 8.

Tabela nr 8. Zestawienie działań podjętych wobec dłużników alimentacyjnych w roku 2018

Rodzaj działania	Liczba działań
------------------	----------------

Otrzymane od organu właściwego wierzyciela wnioski o podjęcie działań wobec dłużnika alimentacyjnego	<b>54</b>
Przeprowadzone przez organ właściwy dłużnika wywiady alimentacyjne oraz odebrane oświadczenia majątkowe	<b>17</b>
Przekazanie komornikowi sądowemu informacji mających wpływ na egzekucję zasądzonych świadczeń alimentacyjnych, pochodzących z wywiadu alimentacyjnego oraz oświadczenia majątkowego	<b>20</b>
Poinformowanie powiatowego urzędu pracy o potrzebie aktywizacji zawodowej dłużnika alimentacyjnego	<b>4</b>
Zobowiązanie dłużnika alimentacyjnego do zarejestrowania się w urzędzie pracy jako osoba bezrobotna lub poszukująca pracy	<b>3</b>
Wszczęcie postępowania dotyczącego uznania dłużnika alimentacyjnego za uchylającego się od zobowiązania alimentacyjnego	<b>23</b>
Wydanie decyzji o uznaniu dłużnika alimentacyjnego za uchylającego się od zobowiązań alimentacyjnego	<b>13</b>
Złożenie wniosku o ściganie za przestępstwa określone w art. 209 § Kodeksu Karnego	<b>14</b>
Skierowanie do starosty wniosku o zatrzymanie prawa jazdy dłużnika alimentacyjnego	<b>1</b>
Przekazanie informacji gospodarczej o zobowiązaniu lub zobowiązaniach dłużnika alimentacyjnego wynikających z tytułów, o których mowa w art. 28ust. 1 pkt 1 i 2 ustawy, w przypadku powstania zaległości za okres dłuższy niż 6 miesięcy	<b>40</b>

Źródło: opracowanie własne.

## X. KARTA DUŻEJ RODZINY

Rządowy program Karty Dużej Rodziny prowadzony jest od czerwca 2014r. Karta Dużej Rodziny to system zniżek i dodatkowych uprawnień dla rodzin 3+ zarówno w instytucjach publicznych, jak i w firmach prywatnych. Posiadacze KDR mają możliwość tańszego korzystania z oferty podmiotów m.in. z branży spożywczej, paliwowej, bankowej, transportowej, edukacyjnej czy rekreacyjnej. KDR wspiera budżety rodzin wielodzietnych oraz ułatwia dostęp do dóbr i usług. Z dniem **1 stycznia 2018r.** Karta Dużej Rodziny uzyskała nową formę dokumentu elektronicznego. Jest to pierwszy w Polsce e-dokument, umożliwiający członkom rodzin wielodzietnych korzystanie z przysługujących im uprawnień, w tym zniżek ustawowych. Karta w formie elektronicznej ma wiele zalet - przede wszystkim członkowie rodzin wielodzietnych nie muszą czekać kilku tygodni na wyprodukowanie Kart , jak to ma miejsce w przypadku kart w formie tradycyjnej (plastikowych). Karty w formie elektronicznej udostępniane są swoim posiadaczom w przeciągu kilku minut od momentu, w którym użytkownik KDR pozytywnie rozpatrzy wniosek i wyśle zamówienie na karty.

W 2018 roku do Gminnego Ośrodka Pomocy Społecznej wpłynęły **92** wnioski zarówno w formie tradycyjnej jak i za pośrednictwem Platformy Informacyjno-Usługowej Emp@tia. Liczba osób którym wydano Kartę Dużej Rodziny to: **455** z tego dla rodziców / małżonków **176**, dla dzieci **279**.

## **XI. PROJEKT „AKTYWNOŚĆ SZANSĄ NA ZMIANĘ”**

Projekt pn. „Aktywność szansą na zmianę” który realizowany był przez Gminny Ośrodek Pomocy Społecznej w Szemudzie w ramach Regionalnego Programu Operacyjnego Województwa Pomorskiego na lata 2014-2020 współfinansowanego ze środków Unii Europejskiej w ramach Europejskiego Funduszu Społecznego. Oś Priorytetowa: 06. Integracja, Działanie: 06.01. Aktywna Integracja, Poddziałanie: 06.01.02. Aktywizacja Społeczno-Zawodowa. Termin realizacji projektu: od 01.03.2016 r. do 31.10.2018 r. w tym:

**I edycja** = od 01.03.2016 r. do 27.02.2017 r.

**II edycja** = od 01.03.2017 r. do 31.12.2017 r.

**III edycja** = od 01.01.2018 r. do 31.10.2018 r.

Projekt skierowany był do 60 osób bezrobotnych (36 kobiet i 24 mężczyzn) z terenu gminy Szemud. Celem projektu było podniesienie motywacji do podjęcia zatrudnienia i aktywności społecznej wśród kobiet i mężczyzn z Gminy Szemud w okresie trwania projektu. Zwiększenie zatrudnienia u uczestników projektu dotkniętych i zagrożonych ubóstwem oraz wykluczeniem społecznym. Podniesienie poziomu aktywności społecznej, motywacji oraz samooceny, a także zwiększenie kwalifikacji zawodowych. Ostatecznie zaktywizowano 73 osoby bezrobotne (47K, 26M).

### **Budżet projektu:**

<b>L.P.</b>	<b>NAZWA\ ROK</b>	<b>2016</b>	<b>2017</b>	<b>2018</b>	<b>SUMA</b>
1.	DOFINANSOWANIE(85%)	224.535,00	241.755,00	241.480,16	707.770,16
2.	WKŁAD WŁASNY (15%)	42.000,00	42.000,00	40.900,62	124.900,62
3.	WARTOŚĆ PROJEKTU	266.535,00	283.755,00	282.380,78	<b>832.670,78</b>

### **Projekt jest podzielony na 2 zadania oraz koszty pośrednie:**

- 1) Aktywizacja społeczna – 378 496,62zł, wykorzystana kwota – 334 419,82 zł
- 2) Aktywizacja zawodowa - 287 640,00zł, wykorzystana kwota – 267 189,02 zł
- 3) oraz koszty pośrednie- 166 534,16zł, wykorzystana kwota – 150 402,21 zł

Do końca 2018 r. przekazano Gminie Szemud dotację w łącznej wysokości 707 770,16 zł, wkład własny wyniósł 124.900,62 zł. Na realizację działań projektowych wydatkowana została kwota w wysokości 752 011,05 zł.

W projekcie prowadzono 2 typy działań:

Działania zrealizowane w ramach zadania 1: praca socjalna, warsztaty psychologiczne, zasiłki z pomocy społecznej, indywidualna praca psychospołeczna zawodowa z uczestnikami projektu.

Działania zrealizowane w ramach zadania 2:

- kursy zawodowe, w tym: opiekun osób zależnych, sprzedawca – kurs przygotowujący do zawodu sprzedawcy, spawanie blach i rur metodą MAG 136 - spoiny pachwinowe z egzaminem DNV, kwalifikowany pracownik ochrony fizycznej, kurs magazynowo - handlowy,
- *Przedsiębiorczość z obsługą komputera ECDL,*
- *Poradnictwo i pośrednictwo pracy,*

## **XII. INNE DZIAŁANIA**

### **1. Realizacja Programu Operacyjnego Pomoc Żywnościowa.**

Ośrodek Pomocy Społecznej we współpracy z Bankiem Żywności w Gdańsku (dysponent żywności) realizował Program Operacyjny Pomoc Żywnościowa 2014-2020 współfinansowany z Europejskiego Funduszu Pomocy Najbardziej Potrzebującym realizowany w Podprogramie 2017 i 2018 w ramach którego, pomocą objęto 850 osób (stan na 31.12.2018). Pracownicy rozdysponowali łącznie 30,8 ton żywności. Jedna osoba w ciągu roku otrzymała 42,33kg żywności. Rodziny otrzymały nieodpłatnie artykuły spożywcze – wsparcie w formie paczek żywnościowych, w których skład wchodziły m.in. makaron, cukier, ryż, kasza, sery, dżemy, mleko, olej, soki, produkty w konserwach.

W ramach realizacji programu Pomorski Bank Żywności przeprowadził również warsztaty dietetyczne dla beneficjentów POPŻ prowadzone w bibliotece w Szemudzie.

2. Organizacja spotkania wigilijnego dla około 100 osób starszych i niepełnosprawnych z gminy Szemud.
3. Przygotowanie ok. 90 paczek świątecznych dla osób samotnych i niepełnosprawnych, które osobiście wręczali pracownicy socjalni.
4. Pracownicy socjalni wraz z Policją monitorowali miejsca pobytu osób bezdomnych z tereny gminy Szemud. Ośrodek kierował i opłacał pobyt w schronisku w okresie zimowym bezdomnym, którzy wyrazili chęć umieszczenia.
5. Organizacja kolonii dla dzieci i młodzieży z terenu gminy Szemud, łącznie 73 osoby:
  - 42 dzieci skorzystało z kolonii zorganizowanej przez Parafię św. Mikołaja w Szemudzie. Kolonie odbyły się w ośrodku wypoczynkowym w Dąbkach, woj. zachodniopomorskie,
  - 6 dzieci uczestniczyło w kolonii w ramach współpracy z kuratorium Oświaty, w Harcerskim Centrum Edukacji Ekologicznej w Funce (Bory Tucholskie),
  - 25 dzieci rolników skorzystało z kolonii w Łazach, niedaleko Kołobrzegu, w ramach współpracy ze Związkiem Zawodowym Rolników.
6. Ustalania prawa do bezpłatnej opieki zdrowotnej.

Ośrodek pomocy społecznej realizuje zadanie gminy polegające na ustalaniu uprawnień osób do bezpłatnej opieki zdrowotnej, finansowanej ze środków publicznych. Prawo do bezpłatnych świadczeń zdrowotnych określa art. 54 ustawy o świadczeniach opieki zdrowotnej finansowanych ze środków publicznych i wydawane jest na okres 90 dni, a w 2018 roku wydano 12 decyzji w tej sprawie.
7. Świadczenie usług teleopieki dla osób starszych i niepełnosprawnych.

8. GOPS był organizatorem i współorganizatorem różnych imprez i przedsięwzięć. Działania te przyczyniły się do pobudzenia aktywności i integracji społecznej mieszkańców oraz kształtowania warunków trwałego rozwoju środowiska lokalnego.
9. Współpraca z organizacjami pozarządowymi i innymi instytucjami.  
Współpraca z sektorem pozarządowym i innymi podmiotami odbywa się na zasadzie partnerstwa, wzajemnym wsparciu w działaniach, podejmowaniu przedsięwzięć likwidujących bariery społeczne, wspieraniu inicjatyw sprzyjających wzmocnieniu więzi społecznych i lokalnej solidarności.

**XIII. RAPORT DOTYCZĄCY STRATEGII ROZWIĄZYWANIA PROBLEMÓW SPOŁECZNYCH  
GMINY SZEMUD ZA 2018 ROK**

ZAŁOŻENIA STRATEGII	PODEJMOWANE DZIAŁANIA	WNIOSKI
<p>Aktywizacja osób bezrobotnych do ich powrotu na rynek pracy z uwzględnieniem ekonomii społecznej.</p>	<ol style="list-style-type: none"> <li>1. Współpraca z Powiatowym Urzędem Pracy w zakresie upowszechniania ofert pracy i usług poradnictwa zawodowego oraz szkoleń.</li> <li>2. Praca z klientami długotrwale bezrobotnymi metodą kontraktu socjalnego.</li> <li>3. Użytkowanie Kiosku multimedialnego PUP Wejherowo na potrzeby osób bezrobotnych i poszukujących pracy z terenu Gminy, który znajduje się w siedzibie GOPS-u.</li> </ol>	<p>– Zwiększanie aktywnych form aktywizacji osób bezrobotnych z Gminy Szemud.</p>
<p>Poprawa jakości życia osób niepełnosprawnych i starszych w gminie Szemud. Zintegrowanie ze społecznością lokalną osób i rodzin zagrożonych marginalizacją i wykluczeniem.</p>	<ol style="list-style-type: none"> <li>1. Aktualizowano bazy danych osób niepełnosprawnych.</li> <li>2. W ramach umowy partnerskiej ze stowarzyszeniem „Lesok” Ośrodek czynnie działał na rzecz zaktywizowania osób starszych i niepełnosprawnych.</li> <li>3. Udział w obchodach Gminnego Dnia Seniora w Bojanie.</li> <li>4. Organizacja wigilii dla osób samotnych i niepełnosprawnych</li> <li>5. Świadczenie usługi Teleopieki dla osób starszych i niepełnosprawnych</li> <li>6. Współpraca z organizacjami pozarządowymi, placówkami służby zdrowia i innymi instytucjami w celu poprawy sytuacji osób niepełnosprawnych.</li> <li>7. Tworzono i umacniano istniejące formy oparcia i pomocy w środowisku domowym poprzez organizowanie usług opiekuńczych.</li> <li>8. Współpraca z PCPR w zakresie działań zwiększających aktywność zawodową osób niepełnosprawnych.</li> <li>9. Realizacja świadczeń w celu zapewnienia niepełnosprawnym pomocy finansowej (zasiłki pielęgnacyjne, zasiłki stałe i celowe)</li> <li>10. Pomoc w uzyskaniu sprzętu rehabilitacyjnego, medycznego i dofinansowanie turnusów rehabilitacyjnych.</li> <li>11. Informowanie osób niepełnosprawnych o przysługujących im prawach.</li> <li>12. Obsługa klientów Ośrodka za pomocą tłumacza migowego.</li> <li>13. Dostosowanie portalu GOPS Szemud dla osób słabowidzących.</li> <li>14. Obsługa Samorządowej Elektronicznej Platformy Informacyjnej (SEPI).</li> </ol>	<p>– Wzrost liczby osób niepełnosprawnych i długotrwale chorych.</p>
<p>Zmniejszenie niekorzystnych skutków ubóstwa osób i rodzin – mieszkańców gminy Szemud. Skuteczne wsparcie rodzin w podejmowanych przez te rodziny działaniach dla wyjścia z trudnej sytuacji życiowej i zapewnienie bezpieczeństwa członkom rodzin.</p>	<ol style="list-style-type: none"> <li>1. Realizacja świadczeń rodzinnych i funduszu alimentacyjnego mająca na celu wsparcie rodzin poprzez pokrywanie wydatków na utrzymanie dziecka.</li> <li>2. Realizacja świadczeń wychowawczych ( programu 500+)</li> <li>3. Udzielanie specjalistycznego poradnictwa rodzinnego (psychologiczne, prawne, socjalne) służące zminimalizowaniu problemów rodziny.</li> <li>4. Doskonalono metody i techniki pracy socjalnej z rodziną (indywidualne plany pomocy, kontrakt socjalny itp).</li> <li>5. Pracownicy Ośrodka podnosili swoje kwalifikacje, biorąc udział w wielu specjalistycznych szkoleniach z zakresu doskonalenia metod pracy socjalnej z rodziną.</li> <li>6. Współpracowano z instytucjami i organizacjami pozarządowymi działającymi na rzecz rodziny.</li> <li>7. Współpraca pracowników Ośrodka z kuratorami, sędziami, pedagogami, psychologami szkolnymi w rozwiązywaniu konkretnych spraw rodzinnych.</li> </ol>	<p>– Wzmacnianie rodzin w trudnej sytuacji materialnej.</p>



	<ol style="list-style-type: none"><li>8. Wsparcie finansowe i rzeczowe rodzin.</li><li>9. Organizowano wypoczynek letni dla dzieci.</li><li>10. Realizacja programu dot. przemocy w rodzinie.</li><li>11. Funkcjonowanie zespołu interdyscyplinarnego,</li><li>12. Usługi asystenta rodziny.</li><li>13. Realizacja Karty Dużej Rodziny.</li><li>14. Realizacja programu „Dobry start”</li><li>15. Realizacja Programu Operacyjnego – Pomoc Żywnościowa FEAD 2014-2020.</li></ol>	
--	---	--

XIV. **SPRAWOZDANIE Z REALIZACJI PROGRAMU PRZECIWDZIAŁANIA PRZEMOCY W RODZINIE ORAZ OCHRONY OFIAR PRZEMOCY W RODZINIE W GMINIE SZEMUD ZA ROK 2018.**

Zadanie	Raport z realizacji zadania	Wnioski
Przeprowadzanie przez Zespół Interdyscyplinarny (ZI) zintegrowanych i skoordynowanych działań w zakresie przeciwdziałania przemocy w rodzinie	<ol style="list-style-type: none"> <li>1. W 2018 roku odbyły się 4 spotkania Zespołu Interdyscyplinarnego.</li> <li>2. Zespół Interdyscyplinarny w ramach powołanych grup roboczych realizował procedurę 35 Niebieskich Kart.</li> <li>3. W związku z wszczęciem nowych procedur zwołano 24 nowe grupy robocze oraz kontynuowano działalność 11 grup roboczych z poprzednich lat.</li> <li>4. W ciągu roku odbyło się 79 spotkań grup roboczych. Na spotkaniach dokonywano diagnozy sytuacji rodzinnej, opracowywano plan pomocy rodzinie oraz monitorowano sytuację rodzin zgodnie z wcześniej ustalonym planem pomocy.</li> <li>5. Przekazano 9 zawiadomień do organów ścigania (Policja, Prokuratura) o podejrzeniu popełnienia przestępstwa w związku z użyciem przemocy w rodzinie.</li> <li>6. W sprawie 4 rodzin zawiadomiono Sąd Rodzinny o trudnej sytuacji wychowawczej oraz rodzinnej.</li> <li>7. Zakończono procedurę 24 Niebieskich Kart, w tym:               <ul style="list-style-type: none"> <li>- 19 w przypadku ustania przemocy i zrealizowania planu pomocy.</li> <li>- 5 w przypadku rozstrzygnięcia o braku zasadności podejmowania działań.</li> </ul> </li> <li>8. Funkcjonariusze Policji przeprowadzili 15 interwencji w środowiskach dotkniętych przemocą w rodzinie, podczas których założyli Niebieską Kartę.</li> </ol>	<ul style="list-style-type: none"> <li>• Rozszerzenie stosowania Niebieskiej Karty ( OPS, Policja, GKRPA, Oświata, Zakłady Opieki Zdrowotnej)</li> <li>• Pracownicy wszystkich instytucji włączani są w proces niesienia pomocy rodzinom uwikłanym w przemoc,</li> </ul>
Zapewniono schronienie i pomoc materialną ofiarom przemocy w rodzinie	Pracownicy socjalni udzielili pomocy 41 rodzinom, uwikłanym w przemoc domową, a 16 rodzinom udzielono wsparcia finansowego.	<ul style="list-style-type: none"> <li>• Wzrost skuteczności interwencji i jakości udzielonej pomocy.</li> </ul>
Zapewniono wsparcie instytucjonalne ofiarom przemocy	<ol style="list-style-type: none"> <li>1. W ramach procedury „Niebieskie Karty” pracownicy socjalni podejmowali działania w celu pomocy osobom i rodzinom dotkniętym przemocą w rodzinie. Z pomocy w postaci pracy socjalnej skorzystało 41 rodzin (łącznie 137 osób).</li> <li>2. Z pomocy prawnej skorzystało 16 osób.</li> <li>3. Osoby doznające przemocy zostały objęte pomocą psychologiczną – skorzystało 25 osób.</li> </ol>	<ul style="list-style-type: none"> <li>• Kontynuowano ofertę wsparcia specjalistycznego dla osób doświadczających przemocy</li> </ul>
Łagodzenie następstw zjawiska przemocy domowej	<p>Osoby uwikłane w przemoc domową kierowano na terapię do ośrodków specjalistycznych:</p> <ul style="list-style-type: none"> <li>• 4 osoby doznające przemocy skorzystały z pomocy w postaci schronienia,</li> <li>• 2 osoby doświadczające przemocy skorzystały z terapii psychologicznej,</li> <li>• 2 osoby podejrzewane o stosowanie przemocy w rodzinie oczekuje na terapię uzależnienia ,</li> <li>• 4 osoby podejrzewane o stosowanie przemocy w rodzinie podjęły terapię uzależnienia.</li> </ul>	<ul style="list-style-type: none"> <li>– Kontynuowano ofertę edukacyjną w zakresie kierowania na terapię (w zależności od potrzeb) dla osób uwikłanych w przemoc</li> </ul>

	<ul style="list-style-type: none"> <li>6 osób podejrzanych o stosowanie przemocy w rodzinie zostało objętych pomocą Gminnej Komisji ds. Rozwiązywania Problemów Alkoholowych, z którymi łącznie odbyło się 6 spotkań.</li> </ul>	
Edukacja społeczeństwa w zakresie problematyki przeciwdziałania przemocy w rodzinie	<ol style="list-style-type: none"> <li>1. Na stronie internetowej GOPS-u funkcjonuje zakładka dotycząca przemocy (umieszczono podstawowe informacje o zjawisku przemocy, dane kontaktowe do okolicznych placówek pomagającym ofiarom i sprawcom przemocy.)</li> <li>2. Powyższe informacje również umieszczone zostały w gablocie GOPS-u.</li> <li>3. Członkowie ZI otrzymali wykaz telefonów i adresów placówek udzielających pomocy na terenie gminy, powiatu oraz województwa.</li> <li>4. Wydawano ulotki informacyjne dla mieszkańców z serii „Reaguj na przemoc” oraz ulotki z danymi teleadresowymi, gdzie można uzyskać pomoc w sytuacji przemocy w rodzinie.</li> </ol>	<ul style="list-style-type: none"> <li>Wzrost wiedzy i świadomości osób uwikłanych w przemoc</li> </ul>
Doskonalenie grup zawodowych zaangażowanych w problematykę przeciwdziałania przemocy w rodzinie	<p>Udział członków zespołu w szkoleniach:</p> <ol style="list-style-type: none"> <li>1. Udział wszystkich członków Zespołu Interdyscyplinarnego oraz dzielnicowych z Komisarzatu Policji w Szemudzie w szkoleniu dotyczącym procedury „Niebieskie Karty”, które przeprowadził Pan Krzysztof Sarzała (Dyrektor Centrum Interwencji Kryzysowej w Gdańsku)</li> <li>2. Przekazanie członkom Zespołu Interdyscyplinarnego materiałów edukacyjnych dotyczących przemocy (wyd. PARPA).</li> </ol>	<ol style="list-style-type: none"> <li>3. Wzrost wiedzy służb odpowiedzialnych za przeciwdziałanie zjawisku przemocy w rodzinie.</li> </ol>

**XV. Z REALIZACJI GMINNEGO PROGRAMU WSPIERANIA RODZINY W GMINIE SZEMUD ZA ROK 2018**

Lp.	Zadanie	Raport realizacji	Wnioski
1.	Prowadzenie działalności profilaktycznej na rzecz rodziny	<ol style="list-style-type: none"> <li>1. Udział Asystenta rodziny w 3 festynach rodzinnych.</li> <li>2. Na stronie internetowej Gminnego Ośrodka Pomocy Społecznej funkcjonuje zakładka „Wsparcie Rodziny” .</li> <li>3. Asystent rodziny wziął udział w szkoleniu dotyczącym wsparcia rodziny.</li> </ol>	<ol style="list-style-type: none"> <li>1. Integracja rodziny i zwiększenie jej aktywności w życiu społeczności lokalnej.</li> <li>2. Wskazanie aktywnych, rodzinnych form spędzania czasu wolnego.</li> <li>3. Zwiększenie dostępu do informacji dotyczących wspierania rodziny.</li> <li>4. Poszukiwanie nowych możliwości wspierania rodziny.</li> </ol>
2.	Udzielanie wsparcia i pomocy rodzinie przeżywającej trudności w wypełnianiu funkcji opiekuńczo-wychowawczej	<ol style="list-style-type: none"> <li>1. 18 rodzin zostało objętych wsparciem asystenta rodziny. Zadania polegały na: <ul style="list-style-type: none"> <li>• pomocy w rozwiązywaniu problemów socjalnych (pomoc w realizacji uprawnień – renta, ubezpieczenie, zasiłek rodzinny) oraz psychologicznych,</li> <li>• pomocy w rozwiązywaniu problemów wychowawczych z dziećmi,</li> <li>• wspieranie aktywności społecznej rodzin,</li> <li>• udzielanie wsparcia dzieciom,</li> <li>• motywowanie do podnoszenia kwalifikacji zawodowych,</li> <li>• udzielanie pomocy w poszukiwaniu, podejmowaniu i utrzymywaniu pracy zarobkowej (pomoc w zwiększeniu zasobów finansowych rodziny na bieżące funkcjonowanie),</li> <li>• pomocy w relacjach ze służbami i instytucjami (szkołą, kuratelą sądową, administracją),</li> <li>• prowadzenie treningów zarządzania budżetem,</li> <li>• motywowanie do przestrzegania higieny osobistej oraz dbanie o zdrowie własne i najbliższych,</li> <li>• wsparcie w podejmowaniu decyzji oraz docenianie postępów,</li> <li>• pomocy w budowaniu „zdrowych” relacji rodzinnych,</li> <li>• udzielanie porad, jak należy przezwyciężyć kryzysy rodzinne,</li> <li>• pomocy w walce z uzależnieniem i współuzależnieniem,</li> <li>• budowanie postawy przeciwstawiającej się przemocy w rodzinie,</li> </ul> </li> <li>2. W punkcie konsultacyjnym udzielano porad</li> </ol>	<ol style="list-style-type: none"> <li>1. Zwiększenie poczucia bezpieczeństwa socjalnego rodziny.</li> <li>2. Odbudowanie poczucia wartości rodziny.</li> <li>3. Wzrost poczucia sprawczości członków rodziny.</li> <li>4. Wzmocnienie wytrwałości w poszukiwaniu pracy przez członków rodziny.</li> <li>5. Zwiększenie umiejętności rozwiązywania problemów.</li> <li>6. Odbudowa poczucia współodpowiedzialności za sytuację bytową rodziny.</li> <li>7. Zaktywizowanie rodziny do podjęcia próby poprawy swojej sytuacji życiowej.</li> <li>8. Odbudowanie motywacji i podjęcie przez rodzinę aktywności do uzyskania trwałej zmiany.</li> </ol>

		<p>prawnych.</p> <p>3. Udzielono pomocy w formie finansowej (zasiłek celowy, okresowy, stały), rzeczowej oraz dożywiania dzieci w szkole.</p> <p>4. Zorganizowano 2 wyjazdy letnie dla dzieci, z których łącznie skorzystało 16 osób.</p>	
3.	Doskonalenie współpracy pomiędzy instytucjami i podmiotami działającymi na rzecz dzieci i rodziny	<p>1. Asystent rodziny pozostaje w stałym kontakcie (osobistym i telefonicznym) ze szkołami, Policją, służbą zdrowia, Ośrodkami Pomocy Społecznej, Powiatowym Centrum Pomocy Rodzinie, kuratorami, Gminną Komisją ds. Rozwiązywania Problemów Alkoholowych, organizacjami pozarządowymi oraz innymi instytucjami zaangażowanymi w pomoc rodzinie.</p>	<p>2. Zwiększenie współpracy między instytucjami.</p> <p>3. Udzielanie rodzinie kompleksowej pomocy.</p>

Opracowała: Justyna Bieszk  
p.o. Kierownika GOPS