

Sprawozdanie z działalności
Gminnego Ośrodka Pomocy
Społecznej w Szemudzie
za rok 2015



MAJ 2016

I. WSTĘP

Podstawowym celem działania Ośrodka jest rozpoznanie i zaspakajanie podstawowych potrzeb życiowych osób i rodzin, które własnym staraniem nie są w stanie pokonać trudności życiowych oraz umożliwienia im bytowania w warunkach odpowiadających godności człowieka.

Pomoc udzielana jest ze względu na trudne sytuacje życiowe. Ustawa o pomocy społecznej nie konkretyzuje tych sytuacji, wymienia jedynie najczęstsze powody ich powstawania. Osoba, która znalazła się w trudnej sytuacji życiowej, innej niż wymieniona w ustawie, ma prawo zwrócenia się do Ośrodka o udzielenie pomocy. Zawarty w ustawie katalog osób uprawnionych do uzyskania pomocy nie jest katalogiem zamkniętym. Obowiązkiem klienta przy udzielaniu pomocy jest jego współudział w rozwiązywaniu trudnej sytuacji życiowej. Ośrodek powinien w miarę możliwości doprowadzić do życiowego usamodzielniania się osób i rodzin oraz ich integracji ze środowiskiem, jak również zapobiegać w powstawaniu nowych problemów społecznych, rodzących zapotrzebowanie na świadczenia pomocy społecznej.

II. ZAKRES DZIAŁANIA OŚRODKA

Gminny Ośrodek Pomocy Społecznej jest jednostką organizacyjną działającą na terenie gminy Szemud. Ośrodek Pomocy Społecznej realizuje zadania w szczególności na podstawie:

- ustawy z dnia 8 marca 1990 r. o samorządzie gminnym (Dz. U. z 2013, poz. 594 z późn. zm.);
- ustawy z dnia 27 sierpnia 2009 r. o finansach publicznych (Dz. U. z 2013, poz. 885 z późn. zm.);
- ustawy z dnia 12 marca 2004 r. o pomocy społecznej (Dz. U. z 2015, poz. 163 z późn. zm.);
- ustawy z dnia 28 listopada 2003 r. o świadczeniach rodzinnych (Dz. U. z 2015, poz. 114 z późn. zm.);

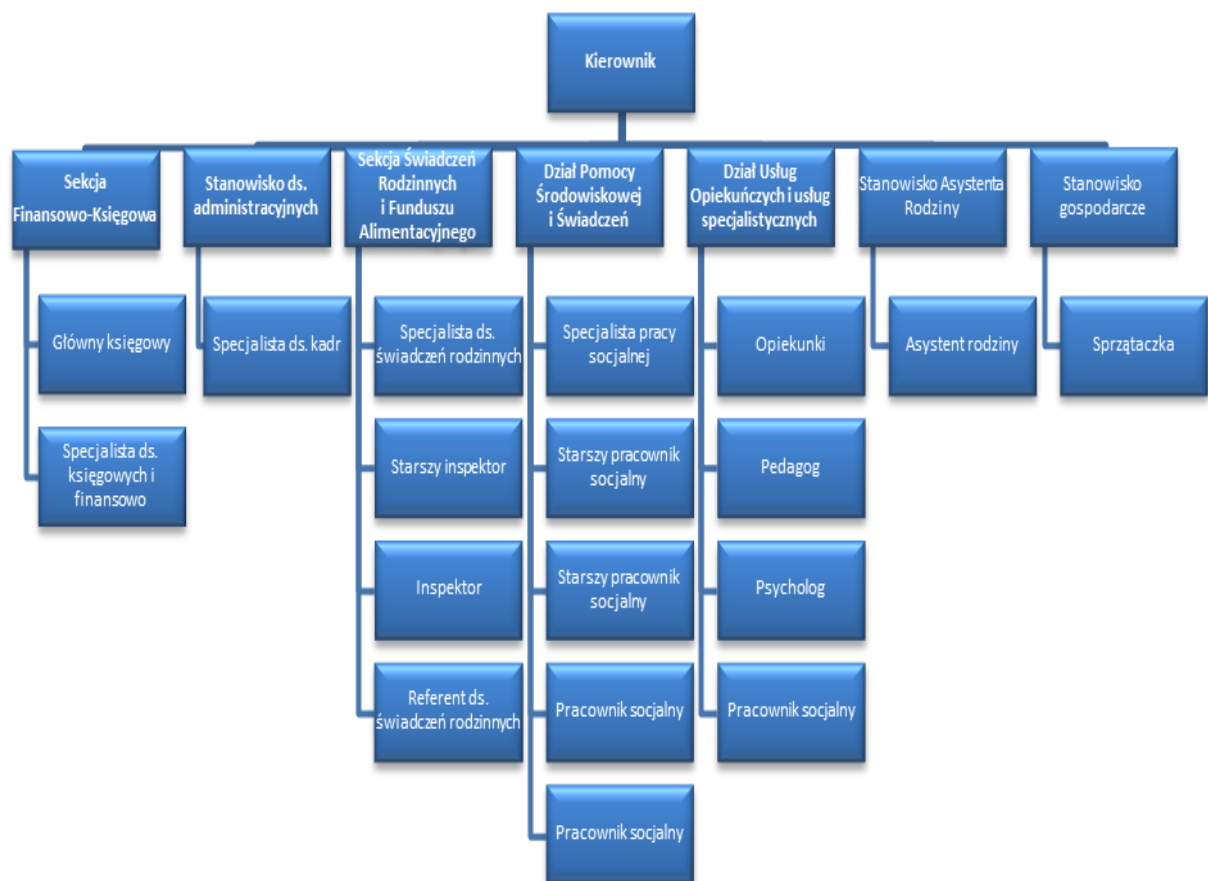
- ustawy z dnia 7 września 2007 r. o pomocy osobom uprawnionym do alimentów (Dz. U. z 2012, poz. 1228 z późn. zm.);
- ustawy z dnia 29 lipca 2005 r. o przeciwdziałaniu przemocy w rodzinie (Dz. U. Z 2005, nr 180, poz. 1493 z późn. zm.);
- ustawy z dnia 9 czerwca 2011 r. o wspieraniu rodziny i systemie pieczy zastępczej (Dz. U. z 2015, poz. 332 z późn. zm.);
- ustawy z dnia 5 grudnia 2014 r. o Karcie Dużej Rodziny (Dz. U. z 2015, poz. 1863 z późn. zm.);
- Uchwały nr 221 Rady Ministrów z dnia 10 grudnia 2013 r. w sprawie ustanowienia wieloletniego programu wspierania finansowego gmin w zakresie dożywiania „Pomoc państwa w zakresie dożywiania” na lata 2014–2020 (M.P. z 2014 r., poz. 671);
- ustawy z dnia 19 sierpnia 1994 r. o ochronie zdrowia psychicznego (Dz. U. z 2011, nr 231, poz. 1375 z późn. zm.);
- ustawy z dnia 27 sierpnia 2004 r. o świadczeniach opieki zdrowotnej finansowanej ze środków publicznych (Dz. U. z 2008, nr 164, poz. 1027 z późn. zm.).

Ponadto kierunki działań Ośrodka Pomocy Społecznej określa „Strategia Rozwiązywania Problemów w Gminie Szemud na lata 2014-2020” oraz gminne programy dotyczące przeciwdziałania przemocy w rodzinie, wspierania rodziny, aktywności lokalnej itd.

III. STRUKTURA I ZATRUDNIENIE

Szczegółową organizację i zasady funkcjonowania Ośrodka określa regulamin organizacyjny. W 2015 roku Ośrodek funkcjonował w następującej strukturze organizacyjnej:

Schemat nr 1. Struktura organizacyjna GOPS w roku 2015



Źródło: Opracowanie własne

Według stanu na dzień 31.12.2015 r. zatrudnionych było ogółem 34 osoby (25,45 etatu), w tym 5 pracowników socjalnych wykonujących zadania z zakresu pomocy społecznej. Zgodnie z ustawą o pomocy społecznej na 2000 mieszkańców lub 50 rodzin powinien być zatrudniony 1 pracownik socjalny. W naszej gminie 1 pracownik socjalny ma pod opieką 3281 mieszkańców. Wszyscy pracownicy posiadają odpowiednie kwalifikacje zawodowe i wykształcenie kierunkowe. Udział w szkoleniach i konferencjach pogłębił

umiejętności zawodowe oraz pozwolił na rozwój osobisty pracowników. Poniższa tabela przedstawia stan zatrudnienia na dzień 31.12.2015 r.

Tabela 1. Stan zatrudnienia pracowników Ośrodka w 2015 roku

Lp.	Wyszczególnienie	Liczba zatrudnionych osób	Liczba osób w przeliczeniu na etaty
1.	Kierownik GOPS	1	1
2.	Sekcja Pomocy Środowiskowej (zgodnie z art. 110 ustawy o pomocy społecznej 1 pracownik socjalny na 2000 mieszkańców)	5	5
3.	Sekcja Świadczeń Rodzinnych i Funduszu Alimentacyjnego	4	4
4.	Asystent rodziny	1	1
5.	Sekcja finansowo-administracyjna	3	1,75
6.	Dział Usług Opiekuńczych	19	6,10
	• Opiekunki	10	5,875
	• Opiekunki (umowa zlecenie)	7	-
	• Opiekunki specjalistyczne	1	0,222
7.	Sprzątaczką	1	0,50

Źródło: Opracowanie własne

IV. BUDŻET

Gminny Ośrodek Pomocy Społecznej w całym roku budżetowym 2015 wydatkował łączną kwotę 9.541.291,92 zł z czego:

- Z budżetu państwa: 8.021.648,06 zł
- Z budżetu gminy: 1.519.643,86 zł

Wydatki poszczególnych działów obrazuje poniższa tabela.

Tabela nr 2. Struktura wydatków GOPS w 2015 roku z podziałem na zadania

Podział zgodnie z klasyfikacją budżetową	Wydatki pokryte ze środków gminy	Wydatki pokryte z dotacji zewnętrznych
85212 Świadczenia rodzinne, świadczenia z funduszu alimentacyjnego oraz składki na ubezpieczenia emerytalne i rentowe z ubezpieczenia społecznego	40.000,00	6.969.974,75
85213 Składki na ubezpieczenie zdrowotne opłacane za osoby pobierające niektóre świadczenia z		54.538,70

pomocy społecznej, niektóre świadczenia rodzinne		
85214 Zasiłki i pomoc w naturze oraz składki na ubezpieczenie emerytalne i rentowe	250.700,00	200.000,00
85216 Zasiłki stałe		492.820,15
85204 Rodziny zastępcze	29.552,90	
85205 Zadania w zakresie przeciwdziałania przemocy w rodzinie	10.078,96	
85206 Wspieranie rodziny		19.492,00
85219 Ośrodek Pomocy Społecznej	778.910,54	59.519,46
85228 Usługi opiekuńcze i specjalistyczne usługi opiekuńcze	256.210,09	42.647,01
85295 Pozostała działalność (dożywianie, rządowy program wspierania osób uprawnionych do świadczenia pielęgnacyjnego, Karta Dużej Rodziny)	120.000,00	182.655,99
85202 Domy Pomocy Społecznej	34.191,37	
RAZEM	1.519.643,86	8.021.648,06

Źródło: Opracowanie własne

V. POMOC SPOŁECZNA

W Gminie Szemud na dzień 31.12.2015 r. liczba mieszkańców wynosiła 16.406 osób. Wsparciem systemu pomocy społecznej objęto 621 rodzin, w tym 2029 osób. Analizując ilość osób objętych wsparciem w stosunku do liczby mieszkańców Gminy Szemud, można stwierdzić, że pomocą objęto 12,37 % ogółu ludności gminy.

Najczęstszymi powodami pozostawania w trudnej sytuacji rodzin korzystających z pomocy społecznej było: ubóstwo, niepełnosprawność, długotrwała choroba, bezradność w sprawach opiekuńczo-wychowawczych i bezrobocie.

W 2015 roku uległy zmianie kryteria dochodowe w pomocy społecznej. Wyższe kryteria zaczęły obowiązywać od 1 października 2015 roku. Nowe kryteria dochodowe uprawniające do świadczeń z pomocy społecznej to:

- dla osoby samotnie gospodarującej – maksymalnie 634 zł (wzrost o 92 zł);
- dla osoby w rodzinie – maksymalnie 514 zł (wzrost o 58 zł).

Zmianie uległa również maksymalna kwota zasiłku stałego, która od 1 października 2015 roku wynosi 604 zł.

W 2015 roku wydano 1569 decyzji.

Wydatki na zadania z zakresu pomocy społecznej poniesione w 2015 roku obrazuje tabela nr 3.

Tabela nr 3. Struktura wydatków GOPS w 2015 roku z podziałem na zadania

Lp.	Rodzaj świadczenia	Liczba osób	Kwota wypłaconych świadczeń w złotych
Zadania własne			
1.	Zasiłki stałe(dotacje)	119	492 820
2.	Zasiłki okresowe (dotacje)	120	200 000
3.	Dożywianie ogółem	712	300 000
	• dotacja		180 000
	• własne		120 000
	- zasiłki celowe na dożywianie w ramach rządowego programu „Pomoc państwa w zakresie dożywiania”:	101	15 688
	-dożywianie dzieci w szkołach	611	
	• dotacja		180 000
	• własne		104312
4.	Zasiłki celowe i specjalne celowe (własne), zakup odzieży, obuwia, opału, żywności artykułów szkolnych, drobne remonty, leki, świadczenia medyczne itp.	370	226 763
5.	Zdarzenia losowe (własne)	4	9 092
6.	Schronienie (własne)	2	11 520
7.	Sprawienie pogrzebu (własne)	1	4 225
8.	Pomoc w formie usług opiekuńczych (własne)	37	142 152
9.	Składki na ubezpieczenie zdrowotne podopiecznych	97	38 242
Zadania zlecone			
10.	Pomoc w formie specjalistycznych usług opiekuńczych (dotacja)	3	39 487

Źródło: Opracowanie własne

Z powyższych zestawień wynika, że największy udział w wydatkach stanowią wydatki na zasiłki stałe, a w dalszej kolejności dożywianie, zasiłki celowe, okresowe oraz usługi opiekuńcze.

Największą grupę świadczeniobiorców stanowią osoby otrzymujące pomoc w formie dożywiania i zasiłków celowych.

VI. ŚWIADCZENIA RODZINNE

Świadczenia rodzinne dzielą się na dwie grupy:

- zasiłki rodzinne z dodatkami, jednorazowa zapomoga z tytułu urodzenia się dziecka ;
- świadczenia opiekuńcze : zasiłki pielęgnacyjne , świadczenia pielęgnacyjne, specjalny zasiłek opiekuńczy.

Od listopada 2015 roku uległy zmianie kryteria dochodowe uprawniające do pobierania świadczenia rodzinnego z dodatkami, gdzie miesięczny dochód na jedną osobę w rodzinie nie przekraczał 674 zł lub 764 zł jeśli w rodzinie jest dziecko niepełnosprawne.

W roku sprawozdawczym wydano 1646 decyzji dotyczących świadczeń rodzinnych. Poniższa tabela nr 4. obrazuje wydatki na wypłatę świadczeń rodzinnych.

Tabela nr 4. Struktura wydatków na świadczenia rodzinne w roku 2015

L.p	Rodzaj świadczenia	Liczba świadczeń	Kwota wypłaconych świadczeń w złotych
Zasiłek rodzinny wraz z dodatkami do zasiłku rodzinnego			
1.	Zasiłek rodzinny	21 074	2 126 115
2	Dodatek z tytułu urodzenia dziecka	89	89 000
3.	Dodatek z tytułu opieki nad dzieckiem w okresie korzystania z urlopu wychowawczego	601	233 574
4.	Dodatek z tytułu samotnego wychowywania dziecka	646	115 750
5.	Dodatek z tytułu kształcenia i rehabilitacji dziecka niepełnosprawnego	1 305	104 320
6.	Dodatek z tytułu rozpoczęcia roku szkolnego	1 293	129 300
7.	Dodatek z tytułu wychowania dziecka w rodzinie wielodzietnej	5 000	408 220
8.	pokrycie wydatków związanych z zamieszkiwaniem w miejscowości, w której znajduje się siedziba szkoły	20	1 830

9.	pokrycie wydatków związanych z dojazdem do miejscowości, w której znajduje się siedziba szkoły	2 776	146 093
Świadczenia opiekuńcze			
10.	Zasiłek pielęgnacyjny	7 601	1 162 953
11.	Świadczenie pielęgnacyjne	1 219	1 457 080
12.	Specjalny zasiłek opiekuńczy	98	49 452
Jednorazowe zapomogi z tytułu urodzenia się dziecka			
13.	Jednorazowa zapomoga z tytułu urodzenia się dziecka	158	158 000
14.	Jednorazowa zapomoga z tytułu urodzenia się dziecka przyznawana na podstawie Uchwały Rady Gminy Szemud	80	40 000
Zasiłek dla opiekuna			
15.	Zasiłek dla opiekuna	150	77 307
Składki na ubezpieczenie emerytalne i rentowe			
16.	Składki na ubezpieczenie emerytalne i rentowe opłacane za osoby pobierające świadczenie pielęgnacyjne	764	251 886
17.	Składki na ubezpieczenie emerytalne i rentowe opłacane za osoby pobierające specjalny zasiłek opiekuńczy	87	11 925
18.	Składki na ubezpieczenie emerytalne i rentowe opłacane za osoby pobierające zasiłek dla opiekuna	84	11 768

Źródło: Opracowanie własne

VII. FUNDUSZ ALIMENTACYJNY

Świadczenia z funduszu alimentacyjnego przysługują osobie uprawnionej do alimentów od rodzica na podstawie tytułu wykonawczego pochodzącego lub zatwierdzonego przez sąd, jeżeli egzekucja okazała się bezskuteczna. Świadczenie przysługuje do ukończenia przez osobę uprawnioną 18 roku życia albo w przypadku, gdy uczy się w szkole lub szkole wyższej do ukończenia przez nią 25 roku życia, albo w przypadku posiadania orzeczenia o znacznym stopniu niepełnosprawności – bezterminowo.

Świadczenia z funduszu alimentacyjnego przysługują w wysokości bieżąco ustalonych alimentów, jednakże nie wyżej niż 500 zł.

Realizację świadczeń z funduszu alimentacyjnego w 2015 roku przedstawia tabela nr 5.

Tabela nr 5. Struktura wydatków na fundusz alimentacyjny w roku 2015

L.p	Świadczenie	Liczba świadczeń	Kwota wypłaconych świadczeń
Fundusz alimentacyjny			
1.	Świadczenia z funduszu alimentacyjnego	679	231926,00

Źródło: Opracowanie własne

Dłużnicy alimentacyjni

Dłużnik alimentacyjny jest zobowiązany do zwrotu organowi właściwemu wierzyciela należności w wysokości świadczeń wypłaconych z funduszu alimentacyjnego osobie uprawnionej łącznie z ustawowymi odsetkami.

Kwoty zwrócone przez dłużników wyniosły:

- 40267,47 zł z tytułu wypłaconych świadczeń z funduszu alimentacyjnego (z tego: przekazane do budżetu państwa – 24215,13 zł ; przekazane na dochody własne gminy wierzyciela – 8930,33 zł oraz na dłużnika – 7122,01zł)
- 4641,00 zł-dochody własne z tytułu świadczeń z funduszu alimentacyjnego zwróconych przez dłużników alimentacyjnych przekazane przez inne gminy,
- 5688,95 zł kwoty zwrócone przez dłużników alimentacyjnych z tytułu wypłaconych zaliczek alimentacyjnych.

W celu zwiększenia skuteczności egzekucji, Gminny Ośrodek Pomocy Społecznej w Szemudzie współpracuje z Biurami Informacji Gospodarczej.

VIII. INNE DZIAŁANIA

1. Zorganizowanie spotkania wigilijnego dla ok. 100 osób starszych i niepełnosprawnych z Gminy Szemud
2. Przygotowanie ok. 70 paczek świątecznych dla osób samotnych i niepełnosprawnych, które osobiście wręczali pracownicy socjalni podopiecznym
3. Monitorowanie miejsc pobytu bezdomnych z terenu gminy
4. Współpraca z organizacjami pozarządowymi oraz innymi instytucjami
5. Nadzorowanie systemu Teleopieki
6. Zorganizowanie bezpłatnych porad prawnika i psychologa dla mieszkańców gminy Szemud
7. Zorganizowanie koloni profilaktycznych dla dzieci i młodzieży pochodzących z rodzin, które objęte są pomocą Ośrodka
8. Utworzenie punktu informacyjnego GOPSu na festynach, dożynkach, Dniu Seniora w Bojanie i innych uroczystościach gminnych
9. Uczestniczenie w pilotażowym programie badawczym dotyczącym opieki formalnej i nieformalnej osób starszych
10. Dystrybucja artykułów spożywczych w ramach programu unijnego.

**IX. RAPORT DOTYCZĄCY STRATEGII ROZWIĄZYWANIA PROBLEMÓW
SPOŁECZNYCH GMINY SZEMUD ZA 2015 ROK**

ZAŁOŻENIA STRATEGII	PODEJMOWANE DZIAŁANIA	WNIOSKI
Aktywizacja osób bezrobotnych do ich powrotu na rynek pracy z uwzględnieniem ekonomii społecznej.	<ol style="list-style-type: none"> 1. Współpraca z Powiatowym Urzędem Pracy w zakresie upowszechniania ofert pracy i usług poradnictwa zawodowego oraz szkoleń. 2. Praca z klientami długotrwale bezrobotnymi metodą kontraktu socjalnego. 3. Użytkowanie Kiosku multimedialnego PUP Wejherowo na potrzeby osób bezrobotnych i poszukujących pracy z terenu Gminy, który znajduje się w siedzibie GOPS-u. 	– Zwiększanie aktywnych form aktywizacji osób bezrobotnych z Gminy Szemud.
Poprawa jakości życia osób niepełnosprawnych i starszych w gminie Szemud. Zintegrowanie ze społecznością lokalną osób i rodzin zagrożonych marginalizacją i wykluczeniem.	<ol style="list-style-type: none"> 1. Aktualizowano bazy danych osób niepełnosprawnych. 2. W ramach umowy partnerskiej ze stowarzyszeniem „Lesok” Ośrodek czynnie działał na rzecz zaktywizowania osób starszych i niepełnosprawnych. 3. Współorganizacja obchodów Gminnego Dnia Seniora w Bojanie. 4. Świadczenie usługi Teleopieki dla osób starszych i niepełnosprawnych 5. Współpraca z organizacjami pozarządowymi, placówkami służby zdrowia i innymi instytucjami w celu poprawy sytuacji osób niepełnosprawnych. 6. Tworzono i umacniano istniejące formy oparcia i pomocy w środowisku domowym poprzez organizowanie usług opiekuńczych. 7. Współpraca z PCPR w zakresie działań zwiększających aktywność zawodową osób niepełnosprawnych. 8. Realizacja świadczeń w celu zapewnienia niepełnosprawnym pomocy finansowej (zasiłki pielęgnacyjne, zasiłki stałe i celowe) 9. Pomoc w uzyskaniu sprzętu rehabilitacyjnego, medycznego i dofinansowanie turnusów rehabilitacyjnych. 10. Informowanie osób niepełnosprawnych o przysługujących im prawach. 11. Obsługa klientów Ośrodka za pomocą tłumacza migowego. 12. Dostosowanie portalu GOPS Szemud dla osób słabowidzących. 13. Obsługa Samorządowej Elektronicznej Platformy Informacyjnej (SEPI). 	– Wzrost liczby osób niepełnosprawnych i długotrwale chorych.
Zmniejszenie niekorzystnych skutków ubóstwa	<ol style="list-style-type: none"> 1. Realizacja świadczeń rodzinnych i funduszu alimentacyjnego mająca na celu wsparcie rodzin poprzez pokrywanie wydatków na utrzymanie dziecka. 	– Wzmacnianie rodzin w trudnej

<p>osób i rodzin – mieszkańców gminy Szemud. Skuteczne wsparcie rodzin w podejmowanych przez te rodziny działaniach dla wyjścia z trudnej sytuacji życiowej i zapewnienie bezpieczeństwa członkom rodzin.</p>	<ol style="list-style-type: none"> 2. Udzielanie specjalistycznego poradnictwa rodzinnego (psychologiczne, prawne, socjalne) służące zminimalizowaniu problemów rodziny. 3. Doskonalono metody i techniki pracy socjalnej z rodziną (indywidualne plany pomocy, kontrakt socjalny itp). 4. Pracownicy Ośrodka podnosili swoje kwalifikacje, biorąc udział w wielu specjalistycznych szkoleniach z zakresu doskonalenia metod pracy socjalnej z rodziną. 5. Współpracowano z instytucjami i organizacjami pozarządowymi działającymi na rzecz rodziny. 6. Współpraca pracowników Ośrodka z kuratorami, sędziami, pedagogami, psychologami szkolnymi w rozwiązywaniu konkretnych spraw rodzinnych. 7. Wsparcie finansowe i rzeczowe rodzin. 8. Organizowano wypoczynek letni dla dzieci. 9. Realizacja programu dot. przemocy w rodzinie. 10. Funkcjonowanie zespołu interdyscyplinarnego, 11. Usługi asystenta rodziny. 12. Realizacja Karty Dużej Rodziny. 13. Organizacja wigilii dla osób samotnych i niepełnosprawnych 14. Realizacja Programu Operacyjnego – Pomoc Żywnościowa FEAD 2014-2020 – Podprogram 2015. 	<p>sytuacji materialnej.</p>
---	---	------------------------------

X. SPRAWOZDANIE Z REALIZACJI PROGRAMU PRZECIWDZIAŁANIA PRZEMOCY W RODZINIE ORAZ OCHRONY OFIAR PRZEMOCY W RODZINIE W GMINIE SZEMUD NA LATA 2014-2018 (Zakres realizacji I – XII 2015 r.)

Lp.	Zadanie	Raport z realizacji zadania	Wnioski
1.	Przeprowadzone przez Zespół Interdyscyplinarny (ZI) zintegrowanych i skoordynowanych działań w zakresie przeciwdziałania przemocy w rodzinie	<ol style="list-style-type: none"> 1. Odbyły się cztery spotkania ZI. 2. ZI rozpatrzył 40 Niebieskich Kart. 3. Powołano 35 grup roboczych oraz kontynuowano działalność 35 grup roboczych 4. W ciągu roku odbyło się 148 spotkań grup roboczych, w tym: <ul style="list-style-type: none"> • 18 spotkań, ze sprawcami przemocy • 17 spotkań, w których uczestniczyły ofiary przemocy. 5. Przekazano 23 zawiadomienia do organów ścigania (Policji, Prokuratury) o podejrzeniu popełnienia przestępstwa w związku z użyciem przemocy w rodzinie. 6. Wystosowano 3 wnioski do Sądu Rejonowego o wgląd w sytuację rodzinną. 7. Zakończono procedurę 30 Niebieskich Kart, w tym <ul style="list-style-type: none"> • 18 w przypadku ustania przemocy i zrealizowania planu pomocy. • 12 w przypadku rozstrzygnięcia o braku zasadności podejmowania działań. 8. Funkcjonariusze Policji przeprowadzili 28 interwencji w środowiskach dotkniętych przemocą w rodzinie. 	<ul style="list-style-type: none"> • Rozszerzenie stosowania Niebieskiej Karty (OPS, Policja, GKRPA, Oświata, Zakłady Opieki Zdrowotnej) • Pracownicy wszystkich instytucji włączani są w proces niesienia pomocy rodzinom uwikłanym w przemoc.
2.	Zapewniono schronienie i pomoc materialną ofiarom przemocy w rodzinie	<p>Pracownicy socjalni udzielili pomocy 67 rodzinom, uwikłanym w przemoc domową, w tym:</p> <ul style="list-style-type: none"> • 33 rodzinom udzielono wsparcia finansowego 	<ul style="list-style-type: none"> • wzrost skuteczności interwencji i jakości udzielonej pomocy.
3.	Zapewniono wsparcie instytucjonalne ofiarom przemocy	<ol style="list-style-type: none"> 1. W ramach procedury „Niebieskie Karty” pracownicy socjalni podejmowali działania w celu pomocy osobom i rodzinom w zakresie pracy socjalnej, liczba 281. 2. Ofiary przemocy zostały objęte pomocą: <ul style="list-style-type: none"> • psychologiczną (17 osób), łącznie odbyło się 91 spotkań; • prawną (12 osób). 	<ul style="list-style-type: none"> • Poszerzono ofertę wsparcia specjalistycznego dla osób doświadczających przemocy
4.	Łagodzenie następstw zjawiska przemocy	<ol style="list-style-type: none"> 1. Ofiary i sprawcy przemocy kierowani byli na terapię do ośrodków specjalistycznych: <ul style="list-style-type: none"> • udział 1 osoby w grupie terapeutycznej dla 	<ul style="list-style-type: none"> • Poszerzono ofertę edukacyjną zarówno dla ofiar,

	domowej	<p>ofiar przemocy,</p> <ul style="list-style-type: none"> • udział 3 osób w terapii uzależnień. • 6 sprawców oczekuje na terapię uzależnień. <p>2. 15 sprawców przemocy zostało objętych pomocą psychologiczną przez Pełnomocnika Wójta ds. rozwiązywania problemów alkoholowych, z którymi łącznie odbyło się 96 spotkań.</p>	<p>jak i sprawców przemocy.</p>
5.	Edukacja społeczności w zakresie problematyki przeciwdziałania przemocy w rodzinie	<p>1. Na stronie internetowej GOPS-u funkcjonuje zakładka dotycząca przemocy (umieszczono podstawowe informacje o zjawisku przemocy, dane kontaktowe do okolicznych placówek pomagającym ofiarom i sprawcom przemocy.)</p> <p>2. Powyższe informacje również umieszczone zostały w gablocie GOPS-u.</p> <p>3. Członkowie ZI otrzymali wykaz telefonów i adresów placówek udzielających pomocy na terenie gminy, powiatu oraz województwa.</p> <p>4. Wydawano ulotki informacyjne dla mieszkańców.</p> <p>5. W 3 szkołach przeprowadzono działania profilaktyczne wśród dzieci, którego przewodnim tematem było przeciwdziałanie przemocy.</p>	<ul style="list-style-type: none"> • Wzrost wiedzy i świadomości osób uwikłanych w przemoc
6.	Doskonalenie grup zawodowych zaangażowanych w problematykę przeciwdziałania przemocy w rodzinie	<p>Udział członków zespołu w szkoleniach:</p> <ul style="list-style-type: none"> • pt. „Przeciwdziałanie przemocy w rodzinie i przemocy ze względu na płeć” (9 osób) • Studium Przeciwdziałania Przemocy w Rodzinie (1 osoba) 	<ul style="list-style-type: none"> • Wzrost wiedzy służb odpowiedzialnych za przeciwdziałanie zjawisku przemocy w rodzinie.

**XI. SPRAWOZDANIE Z REALIZACJI GMINNEGO PROGRAMU WSPIERANIA
RODZINY W GMINIE SZEMUD NA LATA 2012-2015 (Zakres realizacji
I – XII 2015 r.)**

Lp.	Zadanie	Raport realizacji	Wnioski
1.	Prowadzenie działalności profilaktycznej na rzecz rodziny	<ol style="list-style-type: none"> 1. Udział Asystenta rodziny w 4 festynach rodzinnych. 2. Na stronie internetowej Gminnego Ośrodka Pomocy Społecznej funkcjonuje zakładka „Wsparcie Rodziny” . 3. W lokalnej prasie promowano działania profilaktyczne na rzecz rodziny 4. Asystent rodziny wziął udział w: <ul style="list-style-type: none"> • szkoleniu pt. „Karta Dużej Rodziny, regulacje ustawowe”, • szkoleniu pt. „Praktyczne aspekty stosowania przepisów o ochronie danych osobowych”, • konferencji dotyczącej Karty Dużej Rodziny. 	<ol style="list-style-type: none"> 1. Integracja rodziny i zwiększenie jej aktywności w życiu społeczności lokalnej. 2. Wskazanie aktywnych, rodzinnych form spędzania czasu wolnego. 3. Zwiększenie dostępu do informacji dotyczących wspierania rodziny. 4. Poszukiwanie nowych możliwości wspierania rodziny.
2.	Udzielanie wsparcia i pomocy rodzinie przeżywającej trudności w wypełnianiu funkcji opiekuńczo-wychowawczej	<ol style="list-style-type: none"> 1. 22 rodziny zostały objęte wsparciem asystenta rodziny. Zadania polegały na: <ul style="list-style-type: none"> • pomocy w rozwiązywaniu problemów socjalnych (pomoc w realizacji uprawnień – renta, ubezpieczenie, zasiłek rodzinny) oraz psychologicznych, • pomocy w rozwiązywaniu problemów wychowawczych z dziećmi, • wspieraniu aktywności społecznej rodzin, • udzielaniu wsparcia dzieciom, • motywowanie do podnoszenia kwalifikacji zawodowych, • udzielaniu pomocy w poszukiwaniu, podejmowaniu i utrzymywaniu pracy 	<ol style="list-style-type: none"> 1. Zwiększenie poczucia bezpieczeństwa socjalnego rodziny. 2. Odbudowanie poczucia wartości rodziny. 3. Wzrost poczucia sprawczości członków rodziny. 4. Wzmocnienie

		<p>zarobkowej (pomoc w zwiększeniu zasobów finansowych rodziny na jej bieżące funkcjonowanie),</p> <ul style="list-style-type: none"> • pomocy w relacjach ze służbami i instytucjami (szkołą, kuratelą sądową, administracją), • prowadzeniu treningów: zarządzania czasem, budżetem, • motywowaniu do przestrzegania higieny osobistej oraz dbanie o zdrowie własne i najbliższych, • wsparciu w podejmowaniu decyzji oraz docenianie postępów, • pomocy w budowaniu „zdrowych” relacji rodzinnych, • udzielaniu porad, jak należy przezwyciężyć kryzysy rodzinne, • pomocy w walce z uzależnieniem i współuzależnieniem, • budowaniu postawy przeciwstawiającej się przemocy w rodzinie, <p>2. W środowiskach rodzinnych objętych wsparciem asystenta rodziny odbyło się 295 wizyt.</p> <p>3. W punkcie konsultacyjnym udzielano porad prawnych oraz porad psychologicznych.</p> <p>4. Udzielono pomocy w formie finansowej (zasilek celowy, okresowy, stały), rzeczowej oraz dożywiania dzieci w szkole.</p> <p>5. Zorganizowano 2 wyjazdy letnie dla dzieci, z których łącznie skorzystało 17 osób.</p> <p>6. Usługami opiekuńczymi i specjalistycznymi zostały objęte rodziny wymagające tej formy pomocy.</p>	<p>wytrwałości w poszukiwaniu pracy przez członków rodziny.</p> <p>5.</p> <p>Zwiększenie umiejętności rozwiązywania problemów.</p> <p>6.</p> <p>Odbudowa poczucia współodpowiedzialności za sytuację bytową rodziny.</p> <p>7.</p> <p>Zaktywizowanie rodziny do podjęcia próby poprawy swojej sytuacji życiowej.</p> <p>8.</p> <p>Odbudowanie motywacji i podjęcie przez rodzinę aktywności do uzyskania trwałej zmiany.</p>
3.	Doskonalenie współpracy pomiędzy instytucjami i podmiotami działającymi na rzecz dzieci i rodziny	<ol style="list-style-type: none"> 1. Asystent rodziny brał udział w 21 posiedzeniach grup roboczych dotyczących przemocy domowej. 2. Asystent rodziny pozostaje w stałym kontakcie (osobistym i telefonicznym) ze szkołami, policją, służbą zdrowia, Ośrodkami Pomocy Społecznej, Powiatowym Centrum Pomocy Rodzinie, kuratorami, Gminną Komisją ds. Rozwiązywania Problemów Alkoholowych, Zespołem Interdyscyplinarnym, organizacjami pozarządowymi oraz innymi instytucjami zaangażowanymi w pomoc rodzinie. 	<ol style="list-style-type: none"> 1. Zwiększenie współpracy między instytucjami. 2. Udzielanie rodzinie kompleksowej pomocy.

