

**SPRAWOZDANIE Z DZIAŁALNOŚCI
GMINNEGO OŚRODKA POMOCY
SPOŁECZNEJ W SZEMUDZIE
ZA ROK 2021**



Szemud, czerwiec 2022

I. WSTĘP

Gminny Ośrodek Pomocy Społecznej (GOPS) jest jednostką organizacyjną i budżetową Gminy Szemud i działa na podstawie: Uchwały Rady Gminy Szemud Nr XI/43/1990 z dnia 27 lutego 1990 roku w sprawie powołania Gminnego Ośrodka Pomocy Społecznej w Szemudzie oraz Statutu zatwierdzonego Uchwałą Rady Gminy Szemud Nr XLVI/459/2013 z dnia 20 października 2013r z późn.zm. Niniejszy dokument stanowi roczne sprawozdanie, które zgodnie z art. 110 ust. 9 ustawy o pomocy społecznej kierownik ośrodka składa radzie gminy oraz przedstawia potrzeby w zakresie pomocy społecznej.

GOPS w Szemudzie w okresie sprawozdawczym realizował zadania własne oraz zadania zlecone z zakresu administracji rządowej wynikające z poniższych ustaw i rozporządzeń:

1. Ustawy z dnia 12 marca 2004r. o pomocy społecznej (t. j. Dz. U. z 2021, poz. 2268 z późn. zm.);
2. Ustawy z dnia 28 listopada 2003 r. o świadczeniach rodzinnych (t.j. Dz. U. z 2022, poz. 615);
3. Ustawy z dnia 11 lutego 2016r. o pomocy państwa w wychowywaniu dzieci (t.j. Dz. U. z 2019r., poz. 2407 z późn. zm.);
4. Ustawy z dnia 7 września 2007 r. o pomocy osobom uprawnionym do alimentów (t.j. Dz. U. z 2021r. poz. 877 z późn. zm.);
5. Ustawy z dnia 4 kwietnia 2014r. o ustaleniu i wypłacie zasiłków dla opiekunów (t.j. Dz.U. z 2020r., poz. 1297);
6. Ustawy z dnia 4 listopada 2016 o wsparciu kobiet w ciąży i rodzin „Za życiem” (t. j. Dz.U. z 2020, poz. 1329);
7. Ustawy z dnia 5 grudnia 2014 r. o Karcie Dużej Rodziny (t. j. Dz. U. z 2021, poz. 1744);
8. Ustawy z dnia 9 czerwca 2011 r. o wspieraniu rodziny i systemie pieczy zastępczej (t.j. Dz. U. z 2022, poz. 447);
9. Ustawy o świadczeniach opieki zdrowotnej finansowanych ze środków publicznych (t. j. Dz.U. z 2021, poz. 1285 z późn. zm.);
10. Ustawy z dnia 29 lipca 2005r. o przeciwdziałaniu przemocy w rodzinie (t. j. Dz. U. z 2021, poz. 1249);
11. Ustawy z dnia 26 października 1982 r. o wychowaniu w trzeźwości i przeciwdziałaniu alkoholizmowi (t.j. Dz.U. z 2021, poz. 1119 z późn. zm.);
12. Rozporządzenia Rady Ministrów z dnia 30 maja 2018 w sprawie szczegółowych warunków realizacji rządowego programu „Dobry Start” (t. j. Dz. U. z 2018, poz. 1061);
13. Uchwały nr 140 Rady Ministrów z dnia 15 października 2018 w sprawie ustanowienia wieloletniego rządowego programu „Posiłek w szkole i w domu” na lata 2019-2023 (M.P. z 2018, poz. 1007);
14. Ustawa z dnia 7 września 1991r. o systemie oświaty (t.j. Dz.U. z 2021, poz. 1915 z późn. zm.);
15. Ustawa z dnia 21 czerwca 2001r. o dodatkach mieszkaniowych (t.j. Dz. U. z 2021, poz. 2021);
16. Ustawa z dnia 27 kwietnia 2001r. Prawo ochrony środowiska (t.j. Dz.U. z 2021, poz. 1973 z późn. zm.);
17. Uchwał rady gminy, zawartych umów i porozumień.

Gminny Ośrodek Pomocy Społecznej w Szemudzie w 2021 roku realizował zadania z pomocy społecznej poprzez:

- systemowe i kompleksowe udzielanie wsparcia i pomocy osobom i rodzinom znajdującym się w trudnej sytuacji, której nie są oni w stanie samodzielnie pokonać,
- podejmowanie zadań zmierzających do usamodzielnienia się osób i rodzin oraz ich integracji ze środowiskiem,
- analizę i ocenę zjawisk rodzących zapotrzebowanie na świadczenia z pomocy społecznej,
- opracowywanie i realizację programów osłonowych.

Prawo do świadczeń z pomocy społecznej przysługuje osobom posiadającym obywatelstwo polskie oraz jednocześnie spełniającym warunek zamieszkiwania i pobytu na terytorium Rzeczypospolitej Polskiej. Prawo takie przysługuje również cudzoziemcom, jednakże po spełnieniu odrębnych warunków wskazanych w ustawie.

Świadczenia pomocy społecznej udzielane są na wniosek:

1. osoby zainteresowanej,
2. jej przedstawiciela ustawowego,
3. innej osoby, za zgodą osoby zainteresowanej lub jej przedstawiciela ustawowego.

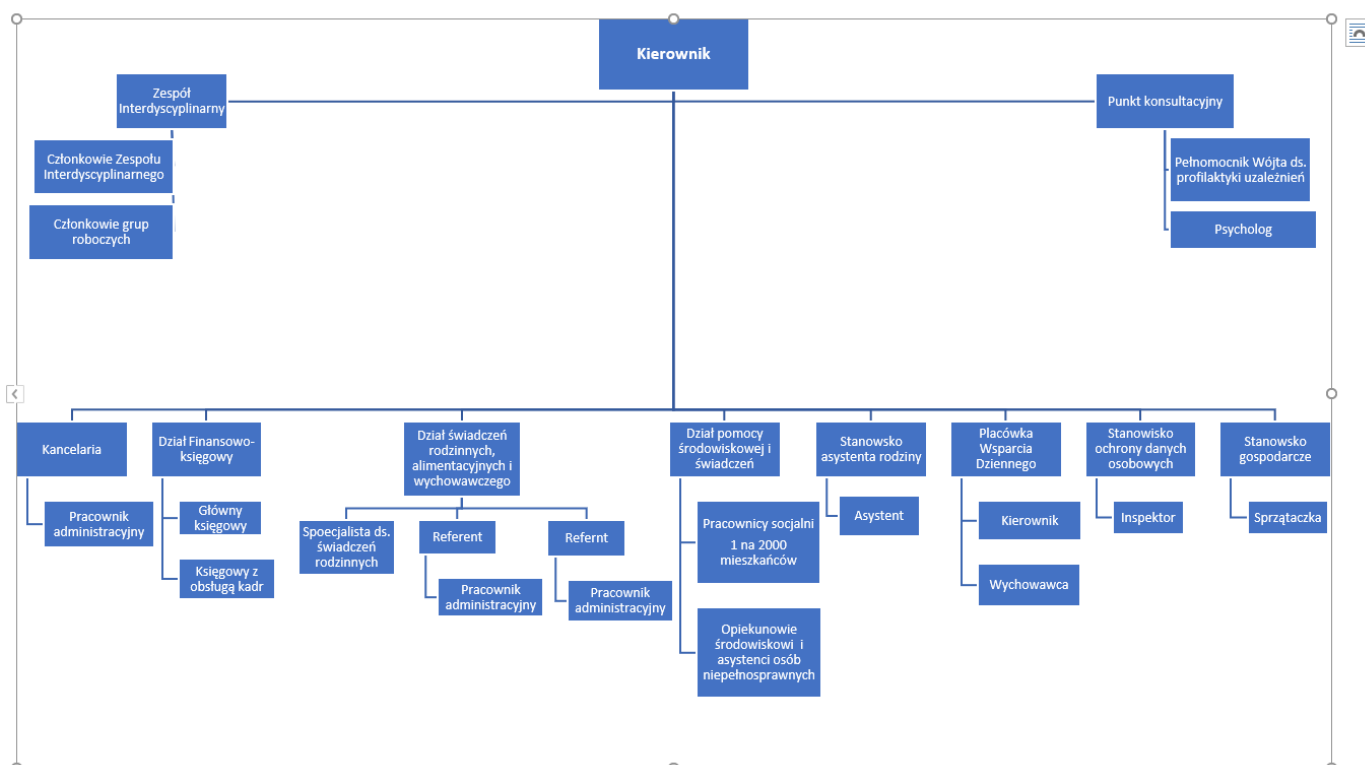
Pomoc społeczna może być także udzielana z urzędu, po uzyskaniu zgody osoby, której wsparcie ma być udzielone.

II. STRUKTURA ORGANIZACYJNA GMINNEGO OŚRODKA POMOCY SPOŁECZNEJ W SZEMUDZIE

W 2021 roku struktura funkcjonowania GOPS w Szemudzie uległa zmianie z uwagi na utworzenie Placówki Wsparcia Dziennego prowadzonej w formie opiekuńczej. W Gminnym Ośrodku Pomocy Społecznej w Szemudzie funkcjonują działy: Kancelarii, Finansowo-Księgowy, Świadczeń rodzinnych, alimentacyjnych i wychowawczego, Pomocy środowiskowej i świadczeń oraz Placówka Wsparcia Dziennego. Oddzielne stanowisko obejmuje asystent rodziny oraz pracownik gospodarczy. Ponadto w GOPS swoje zadania realizuje Gminny Zespół Interdyscyplinarny ds. przeciwdziałania przemocy w rodzinie w Gminie Szemud oraz funkcjonuje Punkt konsultacyjny, gdzie udzielana jest pomoc osobom uzależnionym od alkoholu oraz ich rodzinom. W GOPS realizowana jest również nieodpłatna pomoc prawna, lecz z uwagi na stan epidemii, w 2021 roku porady prawne odbywały się drogą telefoniczną i e-mailową. Szczegółową strukturę określa poniższy schemat.

Schemat nr 1. Struktura organizacyjna GOPS w roku 2021

SCHEMAT ORGANIZACYJNY GMINNEGO OŚRODKA POMOCY SPOŁECZNEJ W SZEMUDZIE



III. BUDŻET ORAZ STRUKTURA WSZYSTKICH WYDATKÓW W PODZIALE NA ZADANIA

Gminny Ośrodek Pomocy Społecznej w Szemudzie w roku budżetowym 2021 na realizację zadań zleconych i własnych wydatkował łączną kwotę: **45.362.781,23 zł** z czego:

- ze środków budżetu gminy: **2.030.274,82 zł.**
- ze środków budżetu państwa: **43.332.506,41 zł.**

Wydatkowano też kwotę w wysokości **48.960,00 zł** na usługę opieki wytchnieniowej ze środków pozabudżetowych. Szczegółową strukturę wydatków uwzględniającą rodzaje realizowanych zadań przedstawia tabela nr 1.

Tabela nr 1. Struktura wszystkich wydatków GOPS w 2021 roku w podziale na zadania

Podział zgodnie z klasyfikacją budżetową	Wydatki pokryte ze środków gminy	Wydatki pokryte z dotacji zewnętrznych
85154 Przeciwdziałanie alkoholizmowi. Ochrona zdrowia	116.551,27	0,00
85195 Pozostała działalność. Ochrona Zdrowia	0,00	317,00
85202 Domy Pomocy Społecznej	260.027,21	0,00
85205 Zadania w zakresie przeciwdziałania przemocy w rodzinie	2.382,65	0,00
85213 Składki na ubezpieczenie zdrowotne opłacane za osoby pobierające niektóre świadczenia z pomocy społecznej, niektóre świadczenia rodzinne	0,00	47.883,58
85214 Zasiłki i pomoc w naturze oraz składki na ubezpieczenie emerytalne i rentowe	184.445,88	130.000,00
85215 Dodatki mieszkaniowe	1.730,80	0,00
85216 Zasiłki stałe	0,00	605.709,76
85219 Ośrodek Pomocy Społecznej	980.989,01	65.184,99
85228 Usługi opiekuńcze i specjalistyczne usługi opiekuńcze	221.260,60	55.875,00
85230 Pomoc w zakresie dożywiania. Pomoc społeczna	75.200,00	300.800,00
85415 Pomoc materialna o charakterze socjalnym (stypendium szkolne)	27.591,80	110.367,20
85501 Świadczenia wychowawcze. Rodzina (500+)	0,00	31.171.668,32
85502 Świadczenia rodzinne, świadczenia z funduszu alimentacyjnego oraz składki na ubezpieczenia emerytalne i rentowe z ubezpieczenia społecznego. Rodzina	34.500,00	10.762.732,15
85503 Karta Dużej Rodziny. Rodzina	0,00	1.705,17
85504 Wspieranie rodziny. Rodzina – (300+)	0,00	3.649,65
85508 Rodziny zastępcze. Rodzina	125.595,60	0
85513 Składki na ubezpieczenie zdrowotne opłacane za osoby pobierające niektóre świadczenia rodzinne	0,00	76.613,59
RAZEM	2.030.274,82	43.332.506,41

Źródło: Opracowanie własne

IV. POMOC SPOŁECZNA

Pomoc społeczna w myśl ustawy o pomocy społecznej jest instytucją polityki społecznej państwa i udziela pomocy, gdy osoba bądź rodzina nie jest w stanie własnymi siłami przezwyciężyć trudnej sytuacji życiowej.

W gminie Szemud w 2021 r. liczba mieszkańców wynosiła 18637 osób (stan na 31.12.2021r.). Z czego 5155 osób było w wieku od 0 do 18 rż, 11204 w wieku aktywności zawodowej, natomiast seniorów 2 278 osób (M- 853, K- 1425)-co stanowi 12,2% wszystkich mieszkańców gminy. Wsparciem systemu pomocy społecznej objęto 438 rodzin, w tym 1359 osób. Ośrodek Pomocy Społecznej łącznie wydał 920 decyzji dotyczących przyznania pomocy. Analizując liczbę osób objętych wsparciem w stosunku do liczby mieszkańców gminy Szemud, można stwierdzić, że pomocą objęto 7,29 % ogółu ludności gminy. Notujemy tendencję spadkową liczby osób korzystających z pomocy społecznej w firmie finansowej (w 2020r. wsparciem objętych było 8,68% ludności, a w 2019 – 9,95%).

Tabela nr 2. Liczba rodzin i osób objętych pomocą społeczną w latach 2020-2021

Rok	Liczba rodzin korzystających z pomocy społecznej	Liczba osób w rodzinach korzystających z pomocy społecznej	Liczba mieszkańców wg stanu na dzień 31 grudnia	Odsetek mieszkańców korzystających z pomocy społecznej w stosunku do ogólnej liczby mieszkańców
2019	603	1778	17864	9,95%
2020	532	1587	18275	8,68%
2021	438	1359	18637	7,29%

Źródło: Opracowanie własne na podstawie sprawozdań GOPS

Najczęstszymi powodami korzystania z pomocy społecznej było: ubóstwo, niepełnosprawność, długotrwała choroba, potrzeba ochrony macierzyństwa lub wielodzietności oraz bezradność w sprawach opiekuńczo-wychowawczych. Inne powody występują w pojedynczych przypadkach. W poniższej tabeli przedstawiono powody ubiegania się o pomoc z GOPS w latach 2019-2021 roku.

Tabela nr 3. Powody korzystania z pomocy GOPS

Lp.	Powody korzystania z pomocy społecznej w latach 2019/2021	2019	2020	2021
1	ubóstwo	310	268	223
2	bezdolność	8	6	9
3	potrzeba ochrony macierzyństwa i wielodzietności	156	149	125
4	bezrobocie	39	34	44
5	niepełnosprawność	294	255	221
6	długotrwała choroba	206	187	171
7	bezradność w sprawach opiekuńczo wychowawczych i prowadzenia gospodarstwa domowego (rodziny niepełne i wielodzietność)	67	58	37
8	przemoc w rodzinie	3	9	4
9	alkoholizm	19	22	24
10	trudności w przystosowaniu do życia po opuszczeniu zakładu karnego	1	1	1
11	zdarzenie losowe	10	4	4

Źródło: Opracowanie własne

Na podstawie powyższych danych można zauważyć, że liczba rodzin korzystających z pomocy społecznej spadła prawie we wszystkich kategoriach. W wyniku analizy tych danych należy stwierdzić, że sytuacja finansowa rodzin z dziećmi uległa poprawie. Spowodowane jest to między innymi uzyskaniem wsparcia finansowego np. 500+, 300+ i inne. Nadal jednak znaczna liczba rodzin (37) korzysta z pomocy z powodu bezradności w sprawach opiekuńczo-wychowawczych. Te rodziny, z uwagi na występowanie jednocześnie licznych problemów wymagają wsparcia w wielu obszarach, np. pomocy asystenta rodziny, pomocy terapeutycznej, psychologicznej, wsparcia środowiskowego. Poprawie uległa sytuacja osób niepełnosprawnych, którzy uzyskali uprawnienia do świadczenia uzupełniającego (tzw. 500+, które jest wypłacane z Zakładu Ubezpieczeń Społecznych), a także wzrostem świadczeń związanych z niepełnosprawnością (np. wzrost zasiłku pielęgnacyjnego, które od 01.11.2019r. wynosi 215,84 zł miesięcznie). Poprawie uległa też sytuacja finansowa emerytów i rencistów, którzy otrzymali tzw. 13-tą emeryturę.

W ubiegłych latach można było zauważyć systematyczny spadek liczby rodzin korzystających z powodu bezrobocia. Jak wynika z danych Powiatowego Urzędu Pracy w Wejherowie sytuacja na rynku pracy ulegała poprawie i tak było do 2019 roku.

Tabela nr 4. Liczba osób bezrobotnych w gminie Szemud oraz ich udział w stosunku do ogólnej liczby mieszkańców

Liczba osób bezrobotnych wg stanu na dzień	Liczba bezrobotnych ogółem	W tym kobiet	Udział bezrobotnych w stosunku do liczby mieszkańców gminy Szemud	Udział bezrobotnych w stosunku do liczby mieszkańców powiatu wejherowskiego
31 grudnia 2019	213	137	1,20%	1,57%
31 grudnia 2020	277	173	1,52%	2,05%
31 grudnia 2021	247	144	1,35%	1,59%

Źródło: Opracowanie własne na podstawie danych statystycznych Powiatowego Urzędu Pracy w Wejherowie

W roku 2021 liczba osób bezrobotnych z terenu gminy Szemud uległa zmniejszeniu, ale nadal jest niższa niż średnia w powiecie wejherowskim. Liczba rodzin z problemem bezrobocia utrzymuje się na stałym poziomie i są to najczęściej osoby długotrwale bezrobotne.

W ramach systemu pomocy społecznej świadczona jest praca socjalna skierowana na przywrócenie zdolności do samodzielnego życia osób i rodzin. Jest to szereg działań mających na celu ułatwienie funkcjonowania poprzez wzmacnianie i zwiększanie umiejętności samodzielnego rozwiązywania problemów. Prowadzona ona była m.in. w oparciu o kontrakt socjalny, mający na celu znalezienie najlepszego rozwiązania dla trudnych sytuacji życiowych klienta. Było to również szeroko rozumiane poradnictwo rodzinne i zawodowe, pomoc w załatwianiu spraw w innych instytucjach i organizacjach, motywowanie do podjęcia terapii np. uzależnień, czy podjęcia pracy.

Kryteria dochodowe uprawniające do przyznania świadczeń z pomocy społecznej to:

- dla osoby samotnie gospodarującej – maksymalnie 701 zł;
- dla osoby w rodzinie – maksymalnie 528 zł.

W 2021 roku wydatki Gminnego Ośrodka Pomocy Społecznej w Szemudzie na zadania z zakresu pomocy społecznej obrazuje tabela nr 5.

Tabela nr 5. Struktura wydatków GOPS w 2021 roku w podziale na zadania

Lp.	Rodzaj świadczenia	Liczba rodzin	Liczba osób w rodzinach	Kwota wypłaconych świadczeń w złotych
Zadania własne				
1.	Zasiłki stałe (dotacje)	108 (114 świadczeniobiorców)	151	605.709,76
2.	Zasiłki okresowe (dotacje)	49	181	130.000,00
3.	Dożywianie ogółem			376.000,00
	• dotacja			300.800,00

	<ul style="list-style-type: none"> • własne - zasiłki celowe na dożywianie w ramach rządowego programu „Pomoc państwa w zakresie dożywiania”: • dotacja • własne -dożywianie dzieci w szkołach • dotacja • własne 	115	290	75.200,00 65.361,31
				0,00 65.361.31
		173	392 uczniów	300.800,00 9838,69
4.	Zasiłki celowe i specjalne celowe (własne), zakup odzieży, obuwia, opału, żywności, artykułów szkolnych, drobne remonty, leki, świadczenia medyczne itp.	147	302	109.847,21
5.	Zdarzenia losowe (własne)	4	4	10.000,00
6.	Schronienie (własne)	9	12	59.976,39
7.	Pobyty w domu pomocy społecznej	8	8	260.027,21
8.	Sprawienie pogrzebu (własne)	5	5	4.622,28
9.	Pomoc w formie usług opiekuńczych (własne)	23	40	221.260,60
10.	Składki na ubezpieczenie zdrowotne podopiecznych	100	-	47.884,58
11.	Pomoc w formie specjalistycznych usług opiekuńczych (dotacja)	3	15	55.875,00
12.	Wynagrodzenie należne opiekunowi z tytułu sprawowania opieki przyznane przez Sąd	1	1	4.800,00

Źródło: Opracowanie własne

1. Zasiłki stałe

W ramach zadań własnych gminy Ośrodek przyznawał zasiłki stałe oraz składki na ubezpieczenie zdrowotne. Zasiłek stały przysługuje pełnoletniej osobie samotnie gospodarującej lub pełnoletniej osobie pozostającej w rodzinie, całkowicie niezdolnej do pracy z powodu wieku lub niepełnosprawności, jeżeli jej dochód jest niższy od kryterium dochodowego osoby samotnie gospodarującej lub kiedy dochód na osobę w rodzinie jest niższy od kryterium dochodowego na osobę w rodzinie. Zasiłek stały jest świadczeniem dla osób całkowicie niezdolnych do pracy z powodu wieku lub niepełnosprawności. Z uwagi na sposób obliczania tego zasiłku jest on świadczeniem wyrównującym dochód osoby uprawnionej do wysokości odpowiedniego kryterium dochodowego.

Ogółem w 2021 roku, z tej formy pomocy skorzystało 114 osób, wypłacono 1183 świadczenia, na łączną kwotę – 605.709,76 zł. Środki pieniężne w całości pochodzą z dotacji celowej z budżetu państwa.

Tabela nr 6. Struktura wydatków na zasiłki stałe

Zasiłek stały	2020	2021
Kwota świadczeń	662.214,03zł	605.709,76 zł
Liczba świadczeń	1280	1183

Źródło: Opracowanie własne

Wydatki na zasiłki stałe w 2021 roku są niższe w stosunku do 2020 roku. Maksymalna wysokość zasiłku stałego dla osoby samotnie gospodarującej wynosi 645,00 zł.

2. Zasiłki okresowe

Zasiłek okresowy przysługuje w szczególności ze względu na długotrwałą chorobę, niepełnosprawność, bezrobocie, niemożność otrzymania lub nabycia uprawnień do świadczeń z innych systemów ubezpieczenia społecznego:

- a) osobie samotnie gospodarującej, której dochód jest niższy od kryterium dochodowego osoby samotnie gospodarującej,
- b) rodzinie, której dochód jest niższy od kryterium dochodowego rodziny.

Zasiłek okresowy ustala się do wysokości różnicy między kryterium dochodowym, a dochodem osoby lub rodziny. Minimalna wysokość zasiłku okresowego wynosi 20 zł miesięcznie.

Tabela nr 7. Struktura wydatków na zasiłki okresowe

Zasiłek okresowy	2020	2021
Kwota świadczeń	170.000,00 zł	130.000,00 zł
Liczba świadczeń	290	255

Źródło: Opracowanie własne

3. Zakup posiłków oraz zasiłki na zakup żywności w ramach programu „Posiłek w szkole i w domu”

W 2021 roku Ośrodek realizował rządowy Program „Posiłek w szkole i w domu”. Pomoc w formie dożywiania udzielana była dzieciom do 7 r.ż., uczniom szkół podstawowych, gimnazjalnych i ponadgimnazjalnych. Z tej formy pomocy mogą skorzystać osoby, bądź rodziny, których dochód nie przekracza odpowiednio 150 % kwoty kryterium dochodowego osoby samotnie gospodarującej (1051,50 zł) lub rodziny (792,00 zł). Program realizowany był zgodnie z porozumieniem zawartym z Wojewodą. Na realizację zadania ogółem wydatkowano 376 000,00 zł, z tego dotacja stanowiła 300 800,00 zł, zaś środki własne gminy 75 200,00 zł. Na posiłki przyznane decyzją wydatkowano 310 638,69 zł, natomiast na zasiłki celowe na żywność wydatkowano kwotę 65 361,31 zł. Programem zostało objętych ogółem 392 uczniów, zaś z zasiłku celowego skorzystało 115 rodzin. W związku ze stanem epidemii oraz nauką zdalną, pomoc w formie posiłku zastąpiono w niektórych przypadkach przyznaniem zasiłku celowego na zakup posiłku lub produktów żywnościowych.

4. Zasiłki celowe i specjalne celowe

Zasiłek celowy może być przyznany na zaspokojenie niezbędnej potrzeby życiowej, a w szczególności na pokrycie części lub całości kosztów zakupu żywności, leków i leczenia, opatu, odzieży, niezbędnych przedmiotów użytku domowego, koniecznych i niezbędnych drobnych remontów i napraw w mieszkaniu, a także pokrycie kosztów pogrzebu. W 2021 roku Ośrodek przyznał pomoc w formie zasiłków celowych i specjalnych celowych dla 147 rodzin. Ogółem wydatkowano 109.847,21 zł. Zasiłki celowe przyznawano m.in. na zakup opatu na okres zimowy, zakup leków i odzieży, zakup żywności. Zasiłki specjalne celowe przyznano osobom i rodzinom, gdzie przekroczone zostało kryterium dochodowe, a występowała szczególna okoliczność trudnej sytuacji np. ciężka choroba lub niepełnosprawność.

5. Zasiłki celowe – zdarzenia losowe

W 2021 roku wydatkowano kwotę 10.000,00 na pokrycie wydatków związanych z wystąpieniem zdarzenia losowego, dla 4 rodzin, u których wystąpił pożar lub inne zdarzenie losowe.

6. Schronienie

Gmina ma obowiązek zapewnić schronienie, odzież i posiłek osobom tego pozbawionym. Ze środków GOPS pokrywane były koszty pobytu naszych mieszkańców w schroniskach. Na ten cel w 2021 r. wydatkowano 59.976,39 zł (8 osób bezdomnych oraz 1 samotna matka z 3-ką dzieci). Na ten wydatek składają się: koszty noclegu, posiłków, niezbędnej odzieży, obuwia i środków czystości.

7. Pobyt w domu pomocy społecznej

Zgodnie z ustawą o pomocy społecznej, Ośrodek wydawał decyzje o skierowaniu do domów pomocy społecznej i odpłatności za pobyt dla osób niepełnosprawnych i w podeszłym wieku. Pracownicy socjalni kompletowali dokumenty niezbędne do uzyskania skierowania i umieszczenia w DPS. W 2021 roku gmina Szemud ponosiła wydatki związane z przebywaniem 8 osób w domach pomocy społecznej na terenie powiatu i województwa. Roczny koszt utrzymania pensjonariuszy w tych placówkach wyniósł – 260.027,21 zł.

Tabela nr 8. Wydatki związane z pobytem mieszkańców gminy Szemud w domach pomocy społecznej w latach 2020 - 2021.

Pobyt w domu pomocy społecznej	2020	2021
Liczba mieszkańców gminy przebywających w DPS	6	8
Wydatki za pobyt mieszkańców w dps	188.806,33 zł	260.027,21 zł

Źródło: Opracowanie własne

Jak wynika z tabeli nr 8, liczba mieszkańców gminy Szemud przebywających w domach pomocy społecznej zwiększyła się o 2 osoby, co spowodowało wzrost wydatków na ten cel. Ponadto corocznie wzrastają koszty pobytu za jednego mieszkańca.

8. Sprawienie pogrzebu

Zgodnie z ustawą o pomocy społecznej zadaniem własnym gminy o charakterze obowiązkowym jest sprawienie pogrzebu, w tym osobom bezdomnym. W 2021 roku Ośrodek sprawił 5 pogrzebów, z czego z własnych środków pokryto 1 pochówek w wysokości 4.622,28 zł. W pozostałych przypadkach organ wystąpił do ZUS o zwrot zasiłku pogrzebowego.

9. Pomoc w formie usług opiekuńczych i specjalistycznych usług opiekuńczych i specjalistycznych usług opiekuńczych dla osób z zaburzeniami psychicznymi

Pomoc w postaci usług opiekuńczych realizowana jest w celu udzielenia wsparcia osobie wymagającej pomocy w środowisku lokalnym. Liczbę osób korzystających z pomocy w postaci usług opiekuńczych i specjalistycznych usług opiekuńczych określa poniższa tabela.

Tabela nr 9. Liczba rodzin i osób korzystających z pomocy w postaci usług opiekuńczych

Rodzaj usług	2020		2021	
	Liczba rodzin	Łączna liczba świadczeń	Liczba rodzin	Łączna liczba świadczeń
Usługi opiekuńcze	28	12596	23	7557
Specjalistyczne usługi opiekuńcze	1	30	1	64
Specjalistyczne usługi opiekuńcze dla osób z zaburzeniami psychicznymi	3	388	3	745

Źródło: Opracowanie własne

Opiekunki udzielające pomocy podopiecznym, zatrudnione są w Gminnym Ośrodku Pomocy Społecznej w Szemudzie. W wielu przypadkach są to osoby z najbliższego otoczenia osoby chorej, którą oni sami wybrali, ponieważ już wcześniej tę osobę znali, jest ich sąsiadką i w jej obecności czują się bezpiecznie. Łączny koszt w 2021 roku usług opiekuńczych (zadania własne) wyniósł 221.260,60 zł, natomiast specjalistycznych usług opiekuńczych (zlecone) – koszt wyniósł 55.875,00 zł. Usługi opiekuńcze są z odpłatne, jeżeli dochód osoby samotnie gospodarującej lub rodziny przekracza kryterium dochodowe określone w ustawie o pomocy społecznej.

10. Składki na ubezpieczenie zdrowotne

Zgodnie z ustawą o pomocy społecznej za osoby pobierające zasiłki stałe Ośrodek opłaca składki na ubezpieczenie zdrowotne w wysokości 9% od kwoty świadczenia w okresie pobierania zasiłku. Składka zdrowotna opłacana jest w sytuacji, gdy osoba nie ma możliwości posiadania ubezpieczenia zdrowotnego z innego tytułu np. jako członek rodziny.

11. Wynagrodzenie za sprawowanie opieki

Zgodnie z art. 53a ustawy o pomocy społecznej, wynagrodzenie za sprawowanie opieki wypłaca się w wysokości ustalonej przez sąd. W gminie Szemud w 2021 wynagrodzenie za sprawowanie opieki wypłacano 1 osobie sprawującej opiekę nad osobą ubezwłasnowolnioną. Łączny koszt wyniósł: 4800,00zł.

VI. ŚWIADCZENIA RODZINNE, ALIMENTACYJNE I WYCHOWAWCZE

1. Świadczenia rodzinne

System świadczeń rodzinnych działający od maja 2004r. jest kolejnym zadaniem zleconym Ośrodkowi do realizacji. Celem systemu pomocy rodzinie wprowadzonego ustawą o świadczeniach rodzinnych jest stworzenie spójnego wsparcia rodziny znajdującej się w trudnej sytuacji materialnej, wychowującej dzieci uczęszczające do szkoły - w tym niepełnosprawne. Podstawowym świadczeniem jest w dalszym ciągu zasiłek rodzinny wraz z dodatkami. Oprócz tego przyznawane jest świadczenie pielęgnacyjne, niezależny od dochodu zasiłek pielęgnacyjny. W roku sprawozdawczym wydano 1761 decyzji dotyczących świadczeń rodzinnych.

Kryteria dochodowe uprawniające do przyznania świadczeń rodzinnych to:

- na jedną osobę w rodzinie – maksymalnie 674 zł;
- na jedną osobę w rodzinie jeśli w rodzinie jest dziecko niepełnosprawne – maksymalnie 764 zł

Rozszerzono pomoc dla rodzin dzięki wprowadzeniu nowego rozwiązania dla rodzin przekraczających powyższe kryteria poprzez rozliczanie zasiłków rodzinnych metodą „złotówka za złotówkę”.

Od 1 stycznia 2016 roku rodzic, który nie ma uprawnienia do zasiłku macierzyńskiego z ZUS i KRUS może ubiegać się o przyznanie świadczenia rodzicielskiego. Świadczenie to przysługuje:

- 1) matce albo ojcu,
- 2) opiekunowi faktycznemu dziecka w przypadku objęcia opieką dziecka w wieku do ukończenia 7 roku życia, a w przypadku dziecka, wobec którego podjęto decyzję o odroczeniu obowiązku szkolnego – do ukończenia 10 roku życia;
- 3) rodzinie zastępczej, z wyjątkiem rodziny zastępczej zawodowej;
- 4) osobie, która przysposobiła dziecko.

Świadczenie rodzicielskie wynosi 1000zł miesięcznie i przysługuje 52 tygodnie od dnia porodu. Jego przyznanie nie jest uzależnione od kryterium dochodowego.

Tabela nr 10. Struktura wydatków na świadczenia rodzinne w roku 2021

L.p	Rodzaj świadczenia	Liczba świadczeń	Kwota wypłaconych świadczeń w złotych
-----	--------------------	------------------	---------------------------------------

Zasiłek rodzinny wraz z dodatkami do zasiłku rodzinnego			
1.	Zasiłek rodzinny	17829	2024590,48
2.	Dodatek z tytułu urodzenia dziecka	96	71638,35
3.	Dodatek z tytułu opieki nad dzieckiem w okresie korzystania z urlopu wychowawczego	599	225961,97
4.	Dodatek z tytułu samotnego wychowywania dziecka	425	81436,77
5.	Dodatek z tytułu kształcenia i rehabilitacji dziecka niepełnosprawnego	1137	120124,01
6.	Dodatek z tytułu rozpoczęcia roku szkolnego	1745	99784,52
7.	Dodatek z tytułu wychowania dziecka w rodzinie wielodzietnej	4863	447726,90
8.	pokrycie wydatków związanych z zamieszkiwaniem w miejscowości, w której znajduje się siedziba szkoły	25	2102,00
9.	pokrycie wydatków związanych z dojazdem do miejscowości, w której znajduje się siedziba szkoły	2422	160073,56
Świadczenia opiekuńcze			
10.	Zasiłek pielęgnacyjny	9102	1964194,00
11.	Świadczenie pielęgnacyjne	1760	3439759,00
12.	Specjalny zasiłek opiekuńczy	248	152962,00
Jednorazowe zapomogi z tytułu urodzenia się dziecka			
13.	Jednorazowa zapomoga z tytułu urodzenia się dziecka (z dotacji)	152	152000,00
14.	Jednorazowa zapomoga z tytułu urodzenia się dziecka (ze środków własnych)	69	34500,00
Świadczenie rodzicielskie			
15.	Świadczenie rodzicielskie	887	804986,00
Zasiłek dla opiekuna			
16.	Zasiłek dla opiekuna	60	37.200,00
Składki na ubezpieczenie emerytalne i rentowe			

17.	Składki na ubezpieczenie emerytalne i rentowe opłacane za osoby pobierające świadczenie pielęgnacyjne	1117	542.453,00
18.	Składki na ubezpieczenie emerytalne i rentowe opłacane za osoby pobierające specjalny zasiłek opiekuńczy	195	30.089,00
19.	Składki na ubezpieczenie emerytalne i rentowe opłacane za osoby pobierające zasiłek dla opiekuna	36	6.144,00

Źródło: Opracowanie własne

Powyższa tabela określa strukturę wydatków na świadczenia rodzinne realizowane w GOPS. W 2021 roku ze świadczeń rodzinnych skorzystało 1192 rodziny (łącznie wydano 1801 decyzji).

2. Świadczenia wychowawcze

Gminny Ośrodek Pomocy Społecznej w Szemudzie w 2021 roku przyjął 3355 wniosków o ustalenie prawa do świadczenia wychowawczego. W 2021 roku na ten cel wydatkowano kwotę 30.962.286,49 zł.

Tabela nr 11. Liczba złożonych wniosków i przyznanych świadczeń wychowawczych (500+)

	2021
Liczba złożonych wniosków o przyznanie świadczenia	3355
z tego w formie elektronicznej	2547
Liczba przyznanych świadczeń	3322
Liczba wydanych decyzji /informacji	270/3322
Kwota wypłaconych świadczeń w złotych	30.962.286,49

Źródło: opracowanie własne

Przyznanie prawa do świadczenia wychowawczego nie wymagało wydania decyzji administracyjnej lecz jedynie informacji, która przesyłana była na wskazany adres e-mailowy. W związku ze zmianą ustawy od stycznia br. to zadanie realizuje Zakład Ubezpieczeń Społecznych, natomiast wypłata świadczeń z wniosków, które zostały złożone do końca roku 2021 będzie jeszcze realizowana w GOPS (maj 2022 jest ostatnim miesiącem wypłaty tego świadczenia).

3. Wsparcie kobiet w ciąży i rodzin „Za życiem”

Od 1 stycznia 2017 roku z tytułu urodzenia dziecka z ciężkim i nieodwracalnym upośledzeniem albo nieuleczalną chorobą zagrażającą życiu, przysługuje prawo do jednorazowego świadczenia w wysokości 4000,00 zł przyznany na podstawie ustawy z dnia 4 listopada 2016 roku o wsparciu kobiet w ciąży i rodzin „Za życiem”. Świadczenie przysługuje bez względu na osiągnięte dochody. W gminie Szemud w 2021 roku wypłacono 7 takich świadczeń na łączną kwotę 28.000,00 zł.

4. Fundusz alimentacyjny

Świadczenia z funduszu alimentacyjnego to rodzaj finansowego wsparcia, skierowany do rodzin, których dzieci pomimo zasądzonych od rodzica wyrokiem sądu alimentów, są ich pozbawione z powodu bezskuteczności egzekucji

sądowej. W takich okolicznościach państwo zastępczo wypłaca osobom uprawnionym świadczenia pieniężne w wysokości zgodnej z wyrokiem sądowym, nie więcej jednak niż 500zł na dziecko.

Kwota kryterium dochodowego uprawniającego do przyznania świadczenia od 1 października 2020 wynosi 900zł na osobę w rodzinie.

W 2021 roku liczba świadczeń z funduszu alimentacyjnego zmniejszyła się w stosunku do roku poprzedniego, a tym samym zmniejszyła się kwota wydatków na te świadczenia i wyniosła 237.955,00 zł.

Tabela nr 13. Struktura wydatków na fundusz alimentacyjny

	2019	2020	2021
Liczba świadczeń z funduszu alimentacyjnego	898	705	618
Kwota wypłaconych świadczeń w złotych	317.320,00	265.720,00	237.955,00

Źródło: Opracowanie własne

Spadek liczby świadczeń z funduszu alimentacyjnego, zdaniem pracowników GOPS spowodowany jest zwiększeniem dochodów rodzin, w tym najniższej krajowej oraz poprawa skuteczności działań wobec dłużników alimentacyjnych.

5. Działania wobec dłużników alimentacyjnych

Postępowanie w sprawie funduszu alimentacyjnego nie sprowadza się do przyjęcia wniosku i wydania decyzji wierzycielowi, ale polega również na przeprowadzeniu postępowania wobec dłużników alimentacyjnych. Dłużnik alimentacyjny jest zobowiązany do zwrotu organowi właściwemu wierzyciela należności w wysokości świadczeń wypłaconych z funduszu alimentacyjnego osobie uprawnionej łącznie z ustawowymi odsetkami.

Na skutek podjętych działań dłużnicy alimentacyjni w 2021r. dokonali zwrotu z tytułu wypłaconych świadczeń z funduszu alimentacyjnego na łączną kwotę 96.738,28 zł.

Tabela nr 13. Działania podejmowane wobec dłużników alimentacyjnych

Rodzaj działania	Liczba działań
Otrzymane od organu właściwego wierzyciela wnioski o podjęcie działań wobec dłużnika alimentacyjnego	29
Przeprowadzone przez organ właściwy dłużnika wywiady alimentacyjne oraz odebrane oświadczenia majątkowe	18
Przekazanie komornikowi sądowemu informacji mających wpływ na egzekucję zasądzonych świadczeń alimentacyjnych, w tym pochodzących z wywiadu alimentacyjnego oraz oświadczenia majątkowego	98
Poinformowanie powiatowego urzędu pracy o potrzebie aktywizacji zawodowej dłużnika alimentacyjnego	13
Zobowiązanie dłużnika alimentacyjnego do zarejestrowania się w urzędzie pracy jako osoba bezrobotna lub poszukująca pracy	10
Wszczęcie postępowania dotyczącego uznania dłużnika alimentacyjnego za uchylającego się od zobowiązania alimentacyjnego	4
Wydanie decyzji o uznaniu dłużnika alimentacyjnego za uchylającego się od zobowiązań alimentacyjnego	3
Złożenie wniosku o ściganie za przestępstwa określone w art. 209 § Kodeksu Karnego	3
Skierowanie do starosty wniosku o zatrzymanie prawa jazdy dłużnika alimentacyjnego	2
Przekazanie informacji gospodarczej o zobowiązaniu lub zobowiązaniach dłużnika alimentacyjnego wynikających z tytułów, o których mowa w art. 28ust. 1 pkt 1 i 2 ustawy, w przypadku powstania zaległości za okres dłuższy niż 6 miesięcy	53

Źródło: Opracowanie własne

VII POZOSTAŁE ZADANIA

1. Czyste powietrze

W dniu 21 października 2020 roku został ogłoszony nabór wniosków do drugiej części Programu „Czyste powietrze”, która daje możliwość ubiegania się uboższej części naszego społeczeństwa o większe środki finansowe czyli podwyższony poziom finansowania. Osoba fizyczna, która zamierza złożyć wniosek o przyznanie podwyższonego poziomu finansowania musi posiadać zaświadczenie o wysokości przeciętnego miesięcznego dochodu przypadającego na jednego członka gospodarstwa domowego. Dochodem jest dochód w rozumieniu art. 3 pkt.1 ustawy z dnia 28 listopada 2003 r. o świadczeniach rodzinnych. To zadanie od października 2020 jest realizowane przez GOPS. W roku 2020 wystawiono 5 takich zaświadczeń, natomiast w 2021 roku wystawiono 43 zaświadczenia.

2. Karta Dużej Rodziny

Rządowy program Karty Dużej Rodziny prowadzony jest od czerwca 2014r. Karta Dużej Rodziny to system zniżek i dodatkowych uprawnień dla rodzin 3+ zarówno w instytucjach publicznych, jak i w firmach prywatnych. Posiadacze KDR mają możliwość tańszego korzystania z oferty podmiotów m.in. z branży spożywczej, paliwowej, bankowej, transportowej, edukacyjnej czy rekreacyjnej. Od 1 stycznia 2019 roku uprawnienie do Karty Dużej Rodziny uzyskali wszyscy rodzice, którzy kiedykolwiek posiadali na utrzymaniu co najmniej troje dzieci - bez względu na ich wiek w chwili składania wniosku. W 2021 roku łącznie wydano 461 Kart Dużej Rodziny.

2. Realizacja Programu Operacyjnego Pomoc Żywnościowa

Ośrodek Pomocy Społecznej we współpracy z Bankiem Żywności w Gdańsku (dysponent żywności) realizował Program Operacyjny Pomoc Żywnościowa 2014-2020 współfinansowany z Europejskiego Funduszu Pomocy Najbardziej Potrzebującym w ramach którego, pomocą objęto 830 osób . Pracownicy GOPS rozdysponowali 35,416 ton żywności. Jedna osoba w ciągu roku otrzymała 42,47 kg żywności. Rodziny otrzymały nieodpłatnie artykuły spożywcze – wsparcie w formie paczek żywnościowych, w których skład wchodziły m.in. makaron, cukier, ryż, kasza, kawa zbożowa, sery, dżemy, mleko, olej, soki, produkty w konserwach. Z uwagi na pandemię nie było działań towarzyszących i warsztatów.

3. Świadczenie usług teleopieki dla osób starszych i niepełnosprawnych

Usługa TELEOPIEKI skierowana jest do osób starszych, samotnych, schorowanych, o małym stopniu samodzielności. Umożliwia całodobowe wzywianie pomocy w przypadku zagrożenia życia, zdrowia lub bezpieczeństwa. Oferta skierowana jest przede wszystkim do osób, które pozostają na długie godziny i dni same w domu i obawiają się, że w tym czasie mogą być pozbawione pomocy w nagłej potrzebie. W gminie Szemud w 2021 roku tą formą opieki objętych było 10 osób, a łączny koszt zadania wyniósł 2.904,00 zł.

4. Ustalania prawa do bezpłatnej opieki zdrowotnej

Ośrodek pomocy społecznej realizuje zadanie gminy polegające na ustalaniu uprawnień osób do bezpłatnej opieki zdrowotnej, finansowanej ze środków publicznych. Prawo do bezpłatnych świadczeń zdrowotnych określa art. 54 ustawy o świadczeniach opieki zdrowotnej finansowanych ze środków publicznych i wydawane jest na okres 90 dni, a w 2021 roku wydano 16 decyzji w tej sprawie.

5. Wspieranie rodziny

W 2021 roku Gminny Ośrodek Pomocy Społecznej w Szemudzie zadania z zakresu wspierania rodziny wykonywał w oparciu o Gminny Program Wspierania Rodziny w Gminie Szemud na lata 2020-2022. Szczegółowa informacja ze wsparcia rodzin i pieczy zastępczej zostanie przedstawiona Radzie Gminy Szemud w odrębnym sprawozdaniu.

6. Pomoc materialna o charakterze socjalnym (stypendia i zasiłki szkolne)

Na mocy Uchwały Rady Gminy Szemud z dnia 18 grudnia 2019 roku zadania z zakresu ustawy o systemie oświaty tj. w sprawie stypendiów szkolnych i zasiłków szkolnych oraz przyznawaniem i wypłacaniem dodatków mieszkaniowych na podstawie ustawy o dodatkach mieszkaniowych od 2020 były realizowane przez Gminny Ośrodek Pomocy Społecznej w Szemudzie. W związku z powyższym:

- w okresie od I-VI/2021 stypendium szkolne przyznano 124 uczniom, na łączną kwotę 61.691,00 zł;
- w okresie od IX-XII/2021 stypendium szkolne przyznano 146 uczniom, na łączną kwotę 72.548,00 zł;
- w okresie od I-XII/2021 zasiłek szkolny przyznano 6 uczniom, na łączną kwotę 3.720,00 zł;

7. Dodatki mieszkaniowe

O dodatek mieszkaniowy, mogą się ubiegać osoby, które mieszkają w mieszkaniu wynajętym, komunalnym, spółdzielczym, własnościowym lub w domu prywatnym. Decyzja o jego przyznaniu zależy od dochodu rodziny, metrażu mieszkania i wysokości opłat za zajmowany lokal. Dodatek mieszkaniowy przysługuje, jeżeli średni miesięczny dochód na jednego członka gospodarstwa domowego w okresie 3 miesięcy poprzedzających datę złożenia wniosku nie przekracza w gospodarstwie jednoosobowym 40% przeciętnego wynagrodzenia w gospodarce narodowej, obowiązującego w dniu złożenia wniosku (ostatnio ogłoszonego przez Prezesa Głównego Urzędu Statystycznego), a w gospodarstwie wieloosobowym 30% przeciętnego wynagrodzenia. Od 1 lipca 2021 r. kryterium dochodowe wynosi 2 066,99 zł w gospodarstwie jednoosobowym oraz 1 550,24 zł w gospodarstwie wieloosobowym. W 2021r. dodatek mieszkaniowy został wypłacony 2 rodzinom w łącznej wysokości 1.730,86zł.

8. Współpraca z organizacjami pozarządowymi i innymi instytucjami

- Organizacja kolonii dla dzieci i młodzieży z terenu gminy Szemud, łącznie ze zorganizowanego wypoczynku skorzystało 45 dzieci;
- Współpraca z sektorem pozarządowym i innymi podmiotami odbywa się na zasadzie partnerstwa, wzajemnym wsparciu w działaniach, – podpisano porozumienia o współpracy ze Stowarzyszeniem Lesók oraz Gminnym Centrum Sportu i Rekreacji w Szemudzie;
- Współpraca z PCPR w zakresie wspierania rodziny oraz przeciwdziałania przemocy w rodzinie (udział w grupach roboczych, przygotowywanie danych na potrzeby programów realizowanych przez powiat wejherowski);
- Współpraca z Policją w zakresie monitorowania miejsc pobytu osób bezdomnych z tereny gminy Szemud i liczby osób przebywających w kwarantannie, a także przeciwdziałania przemocy w rodzinie.
- Współpraca z Ochotniczą Strażą Pożarną w Szemudzie w zakresie zapewniania żywności rodzinom i osobom przebywającym w kwarantannie.
- Przygotowanie 120 paczek świątecznych dla osób samotnych i niepełnosprawnych, które zostały rozwiezione przez pracowników socjalnych.

9. Usługa opieki wytchnieniowej

Realizacja programu „Opieka wytchnieniowa” w latach 2020 i 2021 finansowanego z Solidarnościowego Funduszu Wsparcia Osób Niepełnosprawnych. W ramach tego zadania z pomocy usługi opieki wytchnieniowej skorzystało łącznie 8 osób niepełnosprawnych (z tego 7 dzieci). Głównym celem Programu jest wsparcie członków rodzin lub opiekunów sprawujących bezpośrednią opiekę nad osobami niepełnosprawnymi poprzez możliwość uzyskania doraźnej, czasowej pomocy w formie usługi opieki wytchnieniowej.

Tabela nr 14. Opieka wytchnieniowa

Okres realizacji	2020	2021
Łączna liczba zrealizowanych godzin	720	1200
Liczba osób objętych pomocą	3	5
Otrzymane środki	23 040,00 zł	48 960,00 zł
Wkład własny	5 760,00 zł	0,00
Wydatkowane środki	28 800,00 zł	48 960,00 zł

Źródło: Opracowanie własne

VIII. ZATRUDNIENIE I SPRAWY KADROWE

Według stanu na 31 grudnia 2021 r. w Gminnym Ośrodku Pomocy Społecznej w Szemudzie zatrudnionych było 42 pracowników (umowa o pracę lub umowa - zlecenie), w tym 7 pracowników socjalnych wykonujących zadania z zakresu pomocy społecznej. Zgodnie z ustawą o pomocy społecznej na 2000 mieszkańców lub 50 rodzin powinien być zatrudniony 1 pracownik socjalny. W naszej gminie 1 pracownik socjalny miał pod opieką średnio 2610 mieszkańców (o 52 osoby więcej niż w roku 2020). Wszyscy pracownicy posiadają odpowiednie kwalifikacje zawodowe i wykształcenie kierunkowe. Pracownicy brali udział w szkoleniach (w tym on-line), które pogłębiały umiejętności zawodowe oraz pozwoliły na rozwój osobisty. Poniższa tabela przedstawia stan zatrudnienia na dzień 31.12.2021 r.

Tabela nr 15. Struktura zatrudnienia w GOPS

Lp.	Wyszczególnienie	Liczba zatrudnionych osób	Liczba osób w przeliczeniu na etaty
1.	Kierownik GOPS	1	1
2.	Kancelaria	1	1
3.	Dział Pomocy Środowiskowej i świadczeń: -pracownicy socjalni - opiekunki środowiskowe: - stosunek pracy -umowa zlecenie	7 10 7	7 5 7
4.	Opieka wytchnieniowa: umowa zlecenie	5	5
5.	Dział Świadczeń rodzinnych, alimentacyjnych i wychowawczego	5	5
6.	Asystent rodziny	1	1
7.	Dział finansowo-księgowy: -stosunek pracy -umowa zlecenie	1 1	1 1
8.	Sprzątaczką	1	0,50
9.	Placówka Wsparcia Dziennego: -umowa zlecenie	2	2

Źródło: Opracowanie własne

Zmiany w zatrudnieniu w stosunku do roku 2020 dotyczą przede wszystkim liczby zatrudnionych opiekunek środowiskowych, a także zatrudnionych osób do realizacji usługi opieki wytchnieniowej oraz funkcjonowania Placówki Wsparcia Dziennego. W pozostałych działach GOPS liczba pracowników nie zmieniła się, pomimo zwiększenia zadań zleconych jako i własnych.

IX REALIZACJA PROGRAMU PRZECIWDZIAŁANIA PRZEMOCY W RODZINIE ORAZ OCHRONY OFIAR PRZEMOCY W RODZINIE W GMINIE SZEMUD ZA ROK 2021

Tabela Nr 16. Przeciwdziałanie przemocy w rodzinie w 2021r.

Cel szczegółowy	Zadanie	Raport z realizacji zadań
1. Diagnozowanie zjawiska przemocy w rodzinie w Gminie Szemud	1.Zbieranie i analiza danych dotyczących występowania aktów przemocy w rodzinie	<ul style="list-style-type: none"> • Sprawozdanie roczne z realizacji Krajowego Programu Przeciwdziałania Przemocy w Rodzinie za 2021 rok; • Karta monitoringu zjawiska przemocy w rodzinie za 2021 rok;
2. Zwiększenie skuteczności działań w zakresie przeciwdziałania przemocy w rodzinie	1.Prowadzenie przez Zespół Interdyscyplinarny (ZI) zintegrowanych i skoordynowanych działań w zakresie przeciwdziałania przemocy w rodzinie	<ul style="list-style-type: none"> • W 2021 roku odbyły się 4 spotkania Zespołu Interdyscyplinarnego. • Zespół Interdyscyplinarny w ramach powołanych grup roboczych realizował procedurę 33 Niebieskich Kart. • W związku z wszczęciem nowych procedur zwołano 16 nowych grup roboczych oraz kontynuowano działalność 17 grup roboczych z poprzednich lat. • W ciągu roku odbyło się 59 spotkań grup roboczych. Na spotkaniach dokonywano diagnozy sytuacji rodzinnej, opracowywano plan pomocy rodzinie oraz monitorowano sytuację rodzin zgodnie z wcześniej ustalonym planem pomocy. • W sprawie 7 rodzin zawiadomiono Sąd Rodzinny o trudnej sytuacji wychowawczej oraz rodzinnej. • 3 „Niebieskie Karty” przekazano do innych gmin ze względu na zmianę miejsca zamieszkania rodzin. • Zakończono procedurę 17 Niebieskich Kart, w tym: <ul style="list-style-type: none"> – 15 w przypadku ustania przemocy i zrealizowania planu pomocy, – 5 w przypadku rozstrzygnięcia o braku zasadności podejmowania działań. • Funkcjonariusze Policji przeprowadzali interwencje w środowiskach dotkniętych przemocą w rodzinie, podczas których założyli 10 Niebieskich Kart, pozostałe założyli pracownicy socjalni (2), pracownicy oświaty (4), lekarz (1).
3. Zapewnienie ochrony i możliwości udzielenia wsparcia osobom i rodzinom dotkniętym przemocą	1.Zapewnienie schronienia i pomocy materialnej ofiarom przemocy w rodzinie 2.Zapewnienie wsparcia instytucjonalnego ofiarom przemocy 3.Łagodzenie następstw zjawiska przemocy domowej	<ul style="list-style-type: none"> • Przeprowadzono rozmowy telefoniczne z pracownikami ośrodków wsparcia dla ofiar przemocy w rodzinie w Rusocinie i Gdyni o dostępności i ofercie pomocowej dla mieszkańców gminy Szemud; • Pracownicy socjalni udzielili pomocy finansowej 6 rodzinom uwikłanym w przemoc domową; • 32 rodziny skorzystały z pomocy w postaci pracy socjalnej; • Z Punktu Konsultacyjnego (pomocy psychologa) skorzystało 16 osób; • Pomocą pedagogiczną zostało objętych 11 osób • Pomocą asystenta rodziny objęto 2 rodziny (w tym 5 dzieci) • 1 osobę podejrzaną o stosowanie przemocy w rodzinie skierowano do udziału w programie korekcyjno – edukacyjnym dla sprawców przemocy; • Informowano ofiary przemocy o możliwości uczestnictwa w grupach wsparcia organizowanych przez PCPR oraz Ośrodek Profilaktyki Uzależnień w Wejherowie;

<p>4. Podnoszenie świadomości społecznej i wrażliwości na zjawiska związane z przemocą w rodzinie</p>	<p>1. Edukacja społeczeństwa w zakresie problematyki przeciwdziałania przemocy w rodzinie</p>	<ul style="list-style-type: none"> • Na stronie internetowej www.gopsszemud.pl funkcjonuje zakładka dotycząca przemocy (umieszczono tam podstawowe informacje o zjawisku przemocy, dane kontaktowe do okolicznych placówek pomagającym ofiarom i sprawcom przemocy, a także informacje dot. funkcjonowania ZI w czasie epidemii); • Członkowie ZI otrzymali wykaz telefonów i adresów placówek udzielających pomocy na terenie gminy, powiatu oraz województwa. • Wydawano ulotki informacyjne dla mieszkańców z serii „Szacunek należy się każdemu – niezależnie od wieku” oraz ulotki z danymi adresowymi placówek wsparcia;
<p>5. Podniesienie poziomu wiedzy i umiejętności osób realizujących zadania związane z przemocą w rodzinie oraz przeciwdziałanie wypaleniu</p>	<p>1. Doskonalenie grup zawodowych zaangażowanych w problematykę przemocy w rodzinie oraz przeciwdziałanie wypaleniu zawodowemu</p>	<ul style="list-style-type: none"> • Udział członków Zespołu Interdyscyplinarnego, grup roboczych oraz dzielnicowych z Komisariatu Policji w Szemudzie w szkoleniu dotyczącym procedury „Niebieskie Karty” organizowanym przez Powiatowe Centrum pomocy Rodzinie w Wejherowie – on-line; • Zorganizowano Konferencję Pt. „Rodzina – Aktualne Problemy i Możliwości Wsparcia” która obejmowała zagadnienia dot. występowania przemocy w rodzinie. W konferencji wzięło udział. ok. 40 osób. Wśród nich byli przedstawiciele instytucji udzielających wsparcia, pedagodzy, psychologowie i dyrektorzy szkół z terenu Gminy Szemud, dzielnicowi z Komisariatu Policji w Szemudzie, radni i sołtysi gminy Szemud, kuratorzy Sądu Rejonowego w Wejherowie. • Udział 7 członków Zespołu Interdyscyplinarnego oraz grup roboczych w superwizji.
<p>6. Oddziaływanie na sprawców przemocy w rodzinie</p>	<p>1. Przeprowadzanie działań motywujących do zmiany zachowań</p>	<ul style="list-style-type: none"> • Motywowanie osób podejrzanych o stosowanie przemocy podczas pracy grup roboczych- w 2021 roku wypełniono 13 Niebieskich Kart D; • Przekazano 12 zawiadomień do organów ścigania (Policja, Prokuratura) o podejrzeniu popełnienia przestępstwa w związku z użyciem przemocy w rodzinie • 1 osobę podejrzaną o stosowanie przemocy w rodzinie skierowano do udziału w zajęciach korekcyjno-edukacyjnych dla sprawców przemocy; • 1 osoba podejrzana o stosowanie przemocy w rodzinie podjęła terapię uzależnienia, • 4 osoby podejrzone o stosowanie przemocy w rodzinie zostały objęte pomocą Gminnej Komisji ds. Profilaktyki i Rozwiązywania Problemów Alkoholowych;

Źródło: Opracowanie własne

W gminie Szemud pomoc rodzinom uwikłanym w przemoc jest realizowana przez Zespół Interdyscyplinarny i powołane przez niego grupy robocze, które podejmują działania w indywidualnych sprawach. Na lata 2019-2022 został opracowany Program Przeciwdziałania Przemocy w Rodzinie i Ochrony Ofiar Przemocy w Rodzinie w Gminie Szemud, którego założeniem jest prowadzenie działalności profilaktycznej oraz pomoc konkretnym osobom i rodzinom.

X REALIZACJA STRATEGII ROZWIĄZYWANIA PROBLEMÓW SPOŁECZNYCH GMINY SZEMUD ZA 2021 ROK

Tabela nr 17. Realizacja Strategii Rozwiązywania Problemów Społecznych w 2021 roku

Cel strategiczny Nr I: Silna i zdrowa rodzina	Zadania	Wskaźniki
<p>Cel operacyjny 1</p> <p>Skuteczne wspieranie rodzin w prawidłowym wypełnianiu funkcji rodzicielskiej</p>	<p>1.1 Promowanie różnych form integracji oraz programów wspierających rodziny objętych pomocą społeczną w prawidłowym wypełnianiu ról opiekuńczo-wychowawczych</p> <p>1.2. Utworzenie i prowadzenie Centrum Wsparcia Rodziny w Szemudzie (porady psychologiczne, pedagogiczne, terapeutyczne, w tym terapia uzależnień, mediacje, terapia rodzin, pomoc prawna)</p> <p>1.3. Rozwój asystentury rodzinnej poprzez szkolenia i doskonalenie zawodowe zatrudnionych asystentów rodziny</p> <p>1.4. Zwiększenie dostępności i podniesienie jakości świadczonej pracy socjalnej</p> <p>1.5. Nawiązywanie partnerstw i współpracy w zakresie wsparcia rodzin będących w trudnej sytuacji</p> <p>1.6. Ustanawianie rodzin wspierających dla rodzin przeżywających trudności w pełnieniu funkcji opiekuńczo-wychowawczej</p>	<p>W 2021 roku zorganizowano konferencję pt. „Rodzina- Aktualne problemy i możliwości wsparcia” podczas której podejmowano różnorodne tematy dot. wspierania rodziny.</p> <p>W 2021 r. nie utworzono Centrum Wsparcia Rodziny. Jednak poradnictwo psychologiczne nadal się odbywało w Punkcie Konsultacyjnym w GOPS. Łącznie z pomocy psychologa skorzystało 38 osób, z czego 16, to z problemem przemocy, a 3 dot. uzależnień.</p> <p>W GOPS Szemud, zatrudniony jest 1 asystent rodziny, który skorzystał z 2 szkoleń oraz superwizji.</p> <p>W GOPS zatrudnionych jest 7 pracowników socjalnych, którzy skorzystali łącznie z 2 szkoleń on-line oraz jednego szkolenia dla wszystkich prac. socj. oraz superwizji.</p> <p>W 2021 r. nie nawiązano nowych partnerstw w zakresie wsparcia rodziny.</p> <p>Ustanowiono jedną rodzinę wspierającą, która zorganizowała pomoc innej rodzinie przeżywającej trudności opiekuńczo-wychowawcze.</p>
<p>Cel operacyjny 2</p> <p>Przeciwdziałanie wykluczeniu społecznemu i zmniejszenie skali ubóstwa rodzin</p>	<p>2.1. Realizacja programów dożywiania oraz wsparcia materialnego dla rodzin najuboższych</p> <p>2.2. Udzielanie informacji rodzinom o możliwych formach wsparcia w zakresie świadczeń pieniężnych oraz usług</p>	<p>W 2021 rok pomocą w formie dożywiania objęto 392 uczniów, a 115 rodzin skorzystało z zasiłków celowych na zakup posiłku lub żywności. Przyznano stypendium szkolne 186 uczniom, natomiast zasiłek szkolny 6 uczniom.</p> <p>GOPS Szemud prowadzi i aktualizuje stronę internetową www.gopsszemud.pl, a także profil Facebook. Przygotowano i opublikowano w Lesók-4 artykuły informacyjne oraz 2 nagrania w TV Szemud.</p>
<p>Cel operacyjny 3</p> <p>Wsparcie dzieci i młodzieży w kształceniu i wszechstronnym rozwoju</p>	<p>3.1. Wspieranie działań w zakresie organizacji czasu wolnego dzieci i młodzieży</p> <p>3.2. Promowanie osiągnięć dzieci i młodzieży</p>	<p>To zadanie realizowane jest przede wszystkim przez Kluby sportowe otrzymujące dotacje na różnorodne zajęcia sportowe. Należy też tutaj zaliczyć zajęcia odbywające się w GCKSIR oraz w Bibliotekach.</p> <p>W 2021 roku przyznano łącznie 21 stypendiów naukowych (w tym 4 za szczególne osiągnięcia)</p>

	<p>3.3. Utworzenie i prowadzenie placówek wsparcia dziennego dla dzieci i młodzieży w Centrum Wsparcia Rodziny</p> <p>3.4. Zwiększenie oferty zajęć rozwijających zainteresowania dzieci i młodzieży (kółka tematyczne, integracja, socjalizacja)</p> <p>3.5. Rozwijanie i wspieranie programów aktywizujących idee wolontariatu</p>	<p>W 2021 roku utworzono 1 Placówkę Wsparcia Dziennego w formie opiekuńczej, zatrudniono 2 wychowawców. W ubiegłym roku zrekrutowano 12 dzieci. Zajęcia się jeszcze nie odbywały.</p> <p>W szkołach na terenie gminy w 2021 roku realizowano 20 różnorodnych zajęć rozwijających zainteresowania, w których łącznie brało udział 1166 uczniów.</p> <p>Zorganizowano we współpracy z GOPS inicjatywę dla 2 grup wolontariuszy z SP Szemud i SP Kielno na przygotowanie kartek z życzeniami dla seniorów i podopiecznych GOPS, którym przekazano paczki świąteczne (łącznie młodzież przygotowała 120 kartek).</p> <p>W szkołach na terenie gminy funkcjonowało 6 grup wolontariuszy (w tym 157 uczniów).</p>
Cel strategiczny Nr II Poprawa jakości życia osób z niepełnosprawnościami i ich opiekunów	Zadania	Wskaźniki
Cel operacyjny 1 Stworzenie sprawnego systemu wsparcia dla osób z niepełnosprawnościami	<p>1.1. Rozwijanie usług z zakresu edukacji, profilaktyki, ochrony zdrowia i rehabilitacji poprzez utworzenie i prowadzenie Centrum Rehabilitacji w Kielnie</p> <p>1.2. Rozwijanie usług opiekuńczych oraz specjalistycznych usług opiekuńczych w miejscu zamieszkania oraz realizacja świadczeń socjalnych dla osób z niepełnosprawnościami</p> <p>1.3. Rozwijanie wysokiej jakości usług dla osób z niepełnosprawnościami</p>	<p>W grudniu 2021 roku nastąpiło uroczyste otwarcie Centrum Rehabilitacji w Kielnie. Natomiast zajęcia miały rozpocząć się w 2022 roku.</p> <p>W 2021r r. pomocą w postaci usług opiekuńczych objęto 23 osoby oraz 1 specjalistyczne usługi opiekuńcze. Pomocą w postaci specj. usług opiekuńczych dla osób z zaburzeniami psychicznymi objęto 3 osoby.</p> <p>W 2021 r. nie realizowano pomocy w postaci usługi asystenta osobistego osób niepełnosprawnych. Z tytułu niepełnosprawności z pomocy społecznej skorzystało 221 osób.</p>
Cel operacyjny 2 Rozwój wsparcia dla opiekunów osób z niepełnosprawnościami	<p>2.1. Udzielanie informacji o dostępnych świadczeniach finansowych i niefinansowych dla opiekunów osób zależnych</p> <p>2.2. Rozwój usługi opieki wytchnieniowej</p> <p>2.3. Wsparcie dla opiekunów (pomoc psychologiczna, grupy samopomocowe)</p>	<p>W GOPS w 2021 roku realizowano wypłatę świadczeń opiekunom osób zależnych zgodnie z ustawami i tak: 5 osób otrzymuje zasiłek dla opiekuna, 25 osób- specjalny zasiłek opiekuńczy oraz 142 osoby świadczenie pielęgnacyjne. Wszystkie informacje na temat dostępnych świadczeń dla opiekunów umieszczone są na stronie internetowej oraz na tablicach ogłoszeń w GOPS.</p> <p>W 2021 roku realizowano usługi opieki wytchnieniowej w 5 rodzinach, łącznie 1200 godzin usług.</p> <p>W ubiegłym roku osoby te mogły korzystać z pomocy pracowników socjalnych oraz psychologa.</p>
Cel operacyjny 3	3.1. Dostosowywanie stron internetowych instytucji publicznych	Strony Gminy Szemud oraz GOPS są dostosowane do potrzeb osób z niepełnosprawnościami.

Aktywizacja i włączenie społeczne osób z niepełnosprawnościami	do potrzeb osób z niepełnosprawnościami 3.2. Monitoring miejsc publicznych pod względem ich dostępności dla osób z niepełnosprawnościami 3.3. Rozwój instytucji i podmiotów reintegracji społecznej i zawodowej osób z niepełnosprawnościami	Wszystkie budynki Urzędu Gminy oraz jednostek organizacyjnych były monitorowane pod względem dostępności dla osób z niepełnosprawnościami. W Gminie Szemud w 2021 r. brak instytucji reintegracji zawodowej i społecznej.
Cel strategiczny nr III Poprawa sytuacji społecznej osób starszych	Zadania	Wskaźniki
Cel operacyjny 1 Aktywizacja społeczna osób starszych	1.1. Stworzenie warunków umożliwiających osobom starszym pełne uczestnictwo w życiu społecznym gminy (powołanie rady seniorów, przeciwdziałanie dyskryminacji ze względu na wiek) 1.2. Wspieranie aktywności edukacyjnej, kulturalnej, sportowo-rekreacyjnej seniorów (spotkania integracyjne, kluby seniora) 1.3. Współpraca z organizacjami pozarządowymi udzielającym wsparcia osobom starszym (w zakresie aktywizacji i rehabilitacji)	Kontynuowano Kampanię „Szacunek należy się każdemu, niezależnie od wieku” poprzez dystrybuując ulotek informacyjnych. W 2021 roku powstały Kafejki Seniorów w Łebnie, Szemudzie, Kielnie i Bojanie. Podczas tych spotkań przekazano idee funkcjonowania Kafejek oraz ich kontynuacji w latach następnych. Spotkania miały charakter kulturalno-informacyjny (śpiew i poezja). Udzielono wsparcia dla przedstawicieli Stowarzyszenia SPON z Koleczkowa w przygotowaniu paczek świątecznych dla ich członków. Współpraca z Stowarzyszeniem Lesok w organizacji spotkań seniorów w Kafejkach.
Cel operacyjny 2 Rozwój opieki środowiskowej dla seniorów w miejscu zamieszkania	2.1. Stwarzanie warunków wsparcia psychologicznego, terapeutycznego i środowiskowego dla osób starszych (w tym utworzenie dziennego domu pobytu) 2.2. Wysokiej jakości usługi opiekuńcze dla seniorów 2.3. Rozwój sieci wsparcia dla członków rodzin opiekujących się osobami starszymi (wsparcie psychologiczne, prawne, grupy wsparcia) 2.4. Rozwój i promocja idei wolontariatu socjalnego i włączenie wolontariuszy do pomocy osobom starszym	Osoby starsze/seniorzy mieli możliwość korzystania z pomocy psychologa w Punkcie Konsultacyjnym w GOPS Szemud. W Gminnym Ośrodku Pomocy Społecznej w Szemudzie realizowano usługi opiekuńcze dla 19 osób w wieku 65+. Przekazanie informacji seniorom podczas spotkań w Kafejkach Seniora o możliwości uzyskania pomocy psychologicznej, terapeutycznej i prawnej w GOPS lub PCPR poprzez przekazywanie ulotek seniorom. Pomoc dzieci i młodzieży/wolontariuszy w przygotowanie paczek świątecznych dla podopiecznych GOPS.
Cel operacyjny 3 Przeciwdziałanie zagrożeniom dla bezpieczeństwa osób starszych	3.1. Zwiększanie świadomości mieszkańców gminy na temat praw i przeciwdziałanie przemocy wobec osób starszych	Kontynuacja kampanii „Szacunek należy się każdemu, niezależnie od wieku” Druk oraz dystrybucja 500 szt. ulotek

	<p>3.2. Działania interwencyjne w sytuacji zagrożenia przemocą wobec osób starszych</p> <p>3.3. Inicjowanie i organizowanie kampanii na temat przestępstw wobec osób starszych oraz minimalizacja ryzyka ich wystąpienia</p>	<p>W rodzinie 1 -go seniora w 2021 r. prowadzona była procedura Niebieskiej Karty.</p> <p>Współpraca pracowników socjalnych z dzielnicowymi w zakresie informowania seniorów o możliwych wyłudzeniach i przestępstwach (podczas wykonywania obowiązków służbowych). W 2021 r. nie wykryto przestępstw wobec osób starszych.</p>
Cel strategiczny IV Przeciwdziałanie wykluczeniu społecznemu	Zadania	Wskaźniki
Cel operacyjny 1 Prowadzenie działań aktywizujących osoby zagrożone marginalizacją i wykluczeniem społecznym	<p>1.1. Zmniejszanie skali ubóstwa osób i rodzin</p> <p>1.2. Aktywizacja osób bezrobotnych poprzez wzmocnienie partnerstwa instytucji rynku pracy i pomocy społecznej (staże, kursy i szkolenia)</p> <p>1.3. Prowadzenie działań profilaktycznych w celu zapobiegania degradacji społecznej i ekonomicznej osób zagrożonych bezdomnością</p>	<p>W GOPS obejmowano pomocą finansową osoby i rodziny zagrożonych ubóstwem. Z pomocy w postaci zasiłku stałego skorzystało 114 osób, zasiłku okresowego- 49 rodzin, zasiłki celowe i specjalne celowe – 147 rodzin.</p> <p>W GOPS Szemud w 2021 roku staż podjęły 2 osoby bezrobotne. Wśród podopiecznych GOPS 44 osoby skorzystały z pomocy z powodu bezrobocia.</p> <p>W 2021 roku w schroniskach przebywało łącznie 12 osób bezdomnych (9 dorosłych i 3-je dzieci). Kontrakt spisano z jedną osobą bezdomną.</p>
Cel operacyjny 2 Promocja zdrowego stylu życia i przeciwdziałanie uzależnieniom	<p>2.1. Prowadzenie programów profilaktycznych dotyczących różnych zagrożeń społecznych i uzależnień</p> <p>2.2. Realizacja programów zwiększających dostępność do wypoczynku dzieci i młodzieży</p> <p>2.3. Udzielanie pomocy osobom uzależnionym i ich rodzinom (pomoc terapeutyczna, psychologiczna, prawna i grupowa)</p>	<p>Zorganizowano warsztaty profilaktyczne dla dzieci i młodzieży „Archipelag skarbów” – 50 uczestników. Przeprowadzono 2 kampanie reklamowo/prasowe tj. „Otwórz się na pomoc- gmina Szemud” oraz „Otwórz się na pomoc 2- Gmina Szemud”. Na stronie internetowej GOPS prowadzona jest kampania informacyjna „Przeciw pijanym kierowcom”.</p> <p>Z kolonii, obozów, wycieczek skorzystało 45 dzieci.</p> <p>GKRPIA podjęła czynności w stosunku do 26 osób, zmierzające do zobowiązania do leczenia uzależnienia. z pomocy psychologicznej skorzystały 4 osoby uzależnione oraz 8 członków ich rodzin. W gminie funkcjonuje 1 grupa AA- w Łebnie.</p>
Cel operacyjny 3 Przeciwdziałanie przemocy w rodzinie oraz agresji	<p>3.1. Podniesienie świadomości i wrażliwości społecznej na problemy związane z przemocą w rodzinie i agresją w szkole i grupie rówieśniczej</p> <p>3.2. Podejmowanie działań interdyscyplinarnych ograniczających zjawisko przemocy w rodzinie</p>	<p>Przeprowadzono konferencję, podczas której poruszano tematy związane z przemocą w rodzinie.</p> <p>W 2021 roku odbyły się 4 spotkania Zespołu Interdyscyplinarnego, realizowano działania w 32 rodzinach, w których występował problem przemocy. Funkcjonowały łącznie 33 grupy robocze.</p>

	3.3. Ochrona ofiar przemocy w rodzinie (pomoc, poradnictwo, udzielenie schronienia)	Wszystkim osobom w rodzinach, gdzie występował problem przemocy udzielano poradnictwa i pracy socjalnej.
Cel strategiczny V Wzmocnienie i rozwój aktywności lokalnej oraz przedsiębiorczości	Zadania	Wskaźniki
Cel operacyjny 1 Integracja społeczności lokalnej przez kulturę, sport i rekreację	1.1. Inicjowanie i organizowanie imprez i wydarzeń dla mieszkańców gminy 1.2. Wspieranie różnych form twórczości artystycznej i promowanie dziedzictwa kulturowego Kaszub	W gminie Szemud odbyły się co najmniej 45 wydarzenia: imprezy, konkursy i inne wydarzenia skierowane do mieszkańców (największe z nich to Dożynki Gminne) Wydarzenia artystyczne: w 2021 odbyły się też liczne wydarzenia artystyczne w tym warsztaty i plenery.
Cel operacyjny 2 Tworzenie warunków do rozwoju ekonomii społecznej oraz wzmacnianie roli NGO w realizacji usług społecznych	2.1. Promowanie działalności podmiotów ekonomii społecznej i organizacji pozarządowych poprzez udzielanie im pomocy i wsparcia w pozyskiwaniu dotacji z różnych źródeł finansowania 2.2. Wspieranie i motywowanie lokalnych liderów, animatorów i działaczy do podejmowania działalności społecznej 2.3. Promowanie idei przedsiębiorczości oraz wspieranie lokalnych przedsiębiorców w prowadzeniu działalności gospodarczej	Zorganizowanie Forum Organizacji Pozarządowych Gminy Szemud mających swoją działalność na terenie gminy Szemud. Zorganizowanie wyjazdu integracyjnego do gminy Jasło dla Kół Gospodyń Wiejskich z terenu gminy Szemud. W Centrum Muzycznym w Kielnie zorganizowano coroczne spotkanie dla przedsiębiorców.
Cel operacyjny 3 Promowanie idei współuczestnictwa w budowaniu społeczności lokalnej	3.1. Prowadzenie konsultacji społecznych	Przeprowadzono konsultacje społeczne dla opracowania niniejszej Strategii Rozwiązywania Problemów Społecznych w Gminie Szemud.

Źródło: Opracowanie własne

Strategia Rozwiązywania Problemów Społecznych w Gminie Szemud na lata 2021-2030 została opracowana w 2021r. i przyjęta Uchwałą XXIII/315/2021 Rady Gminy Szemud z dnia 31 marca 2021r.

XI WNIOSKI I POTRZEBY Z ZAKRESU POMOCY SPOŁECZNEJ

Rok 2021 podobnie jak poprzedni przebiegał pod hasłem epidemii koronawirusa, kiedy to należało modyfikować funkcjonowanie ośrodka oraz przebieg realizacji niektórych zadań w zależności od aktualnych zaleceń Głównego Inspektora Sanitarnego, a także wydawanych przez rząd nowych przepisów prawa. Jednak należy nadmienić, że Gminny Ośrodek Pomocy Społecznej w Szemudzie po zorganizowaniu pewnych rozwiązań lokalowych funkcjonował nieprzerwanie i realizował wszystkie zadania zgodnie z planem i harmonogramami zadań.

W celu umożliwienia osobom i rodzinom przezwyciężenie trudnych sytuacji życiowych, również tych powstałych z powodu epidemii, których nie są oni w stanie pokonać wykorzystując własne uprawnienia, zasoby i możliwości, poniżej przedstawiono potrzeby w zakresie pomocy społecznej:

1. prowadzenie diagnozy sytuacji życiowej mieszkańców gminy Szemud i dostosowywanie form udzielania pomocy stosownie do rozeznaczonych potrzeb;
2. kontynuowanie oraz rozwój usług społecznych dla mieszkańców, w szczególności dla seniorów i osób z niepełnosprawnościami (usługi opiekuńcze, opieka wytchnieniowa, asystentura osób niepełnosprawnych);
3. kontynuowanie realizacji wszystkich zadań w zakresie pomocy społecznej w celu zaspokojenia niezbędnych potrzeb umożliwiających życie odpowiadających godności człowieka;
4. zintensyfikowanie pomocy dziecku i rodzinie (w szczególności wsparcie psychologiczne, praca socjalna, pomoc asystenta, przeciwdziałanie uzależnieniom);
5. kontynuowanie i rozwijanie partnerskiej współpracy między instytucjami, podmiotami – głównie ośrodkiem pomocy społecznej, a służbą zdrowia, oświatą, prokuraturą, sądem, kuratelą, policją organizacjami pozarządowymi oraz gminną komisją rozwiązywania problemów alkoholowych;
6. rozwój współpracy o charakterze ponadlokalnym, szukanie skutecznych, innowacyjnych rozwiązań;
7. utrzymanie na tym samym poziomie standardów związanych z pracą socjalną oraz realizacją wypłaty świadczeń w GOPS poprzez zwiększanie kompetencji służb i reagowanie na bieżące potrzeby związane z funkcjonowaniem Ośrodka;
8. utworzenie Centrum Wsparcia Rodziny, w którym planowane jest rozszerzenie zakresu udzielania pomocy dziecku i rodzinie.

W wyniku analizy powyższych danych można wnioskować, że w gminie Szemud realizowanych jest wiele działań, które skierowane były do mieszkańców w celu zaspakajania ich potrzeb, a w szczególności niwelowania nierówności społecznych. Ważnym elementem było i jest przeciwdziałanie występowaniu negatywnych zjawisk np. występowania przemocy, uzależnień, problemów opiekuńczo wychowawczych rodzin z dziećmi. Istotne znaczenie ma też wspieranie osób z niepełnosprawnościami, w szczególności osób starszych i samotnych. Realizacja zadań w tych obszarach jest konieczna i wymaga kontynuowania.

Opracowała:

Justyna Bieszk

Kierownik GOPS

UZASADNIENIE

Na podstawie art. 110 ust 9 ustawy z dnia 12 marca 2004 roku o pomocy społecznej (t.j. Dz. U. z 2021 r., poz. 2268 z późn. zm.) kierownik ośrodka pomocy społecznej składa radzie gminy roczne sprawozdanie z działalności ośrodka oraz przedstawia potrzeby w zakresie pomocy społecznej.

Niniejszy dokument stanowi sprawozdanie z działalności Gminnego Ośrodka Pomocy Społecznej w Szemudzie za rok 2020 oraz zawiera potrzeby w zakresie pomocy społecznej.

Sporządziła:

Justyna Bieszk

Kierownik GOPS