

**Sprawozdanie z działalności
Gminnego Ośrodka Pomocy
Społecznej w Szemudzie
za rok 2013**



marzec 2014

I. WSTĘP

Gminny Ośrodek Pomocy Społecznej w Szemudzie jest jednostką organizacyjną Gminy Szemud nieposiadającą osobowości prawnej, finansowana w formie jednostki budżetowej.

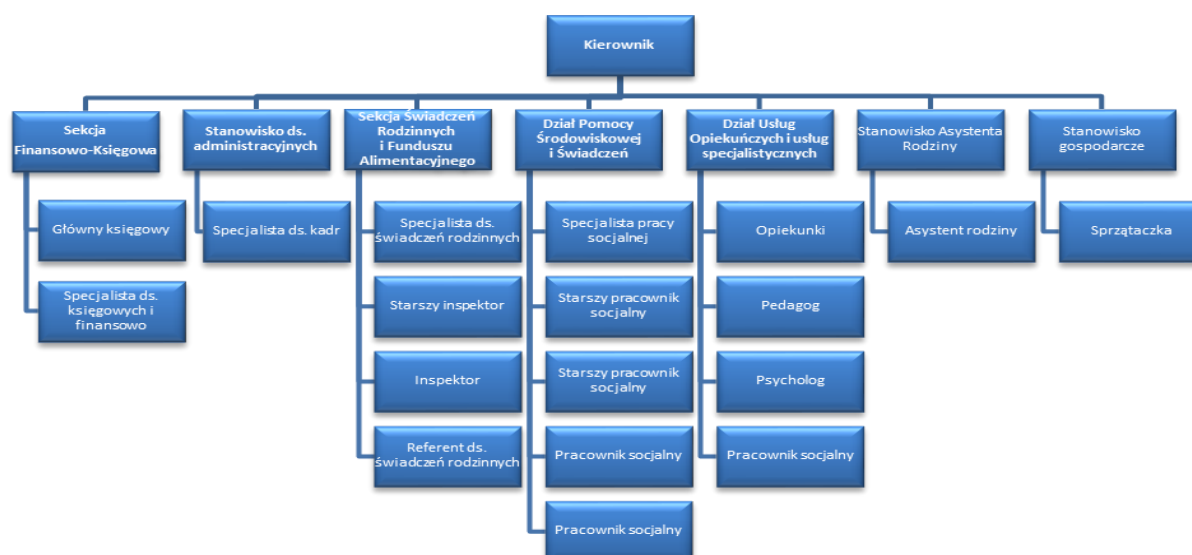
Ośrodek Pomocy w Szemudzie wykonuje zadania gminy oraz zadania zlecone przez administrację rządową, w szczególności z zakresu:

- ustawy o pomocy społecznej,
- ustawy o świadczeniach rodzinnych,
- ustawy o pomocy osobom uprawnionym do alimentów,
- ustawy o przeciwdziałaniu przemocy w rodzinie,
- ustawy o wspieraniu rodziny i systemie pieczy zastępczej,
- ustawy o świadczeniach opieki zdrowotnej finansowanych ze środków publicznych.

II. STRUKTURA

Struktura Gminnego Ośrodka Pomocy Społecznej w Szemudzie jest na bieżąco dostosowywana do zmian ustawowych oraz potrzeb wynikających z realizowanych zadań. Szczegółową organizację Ośrodka przedstawia schemat nr 1.

Schemat nr 1. Struktura GOPS w roku 2013



III. Zatrudnienie

Według stanu na dzień 31 grudnia 2013 r. w Gminnym Ośrodku Pomocy Społecznej w Szemudzie zatrudnionych było ogółem 32 osoby (21,01 etatu), w tym 5 pracowników socjalnych wykonujących zadania z zakresu pomocy społecznej. Zgodnie z ustawą o pomocy społecznej na 2000 mieszkańców powinien być zatrudniony 1 pracownik socjalny. W naszej gminie 1 pracownik socjalny ma pod opieką 3142 mieszkańców. Wszyscy pracownicy posiadają odpowiednie kwalifikacje zawodowe i wykształcenie kierunkowe. Pracownicy uczestniczyli w szkoleniach podnoszących kwalifikacje i umiejętności zawodowe. Poniższa tabela przedstawia stan zatrudnienia na dzień 31 grudnia 2013 r.

Tabela 1. Stan zatrudnienia pracowników Ośrodka.

L.p.	Wyszczególnienie	Liczba zatrudnionych osób	Liczba osób w przeliczeniu na etaty
1	Kierownik GOPS	1	1
2	Sekcja Pomocy Środowiskowej (zgodnie z art. 110 ustawy o pomocy społecznej 1 pracownik socjalny na 2000 mieszkańców)	5	5
3	Sekcja Świadczeń Rodzinnych i Funduszu Alimentacyjnego	4	4
4	Asystent rodziny	1	1
5	Sekcja finansowo-administracyjna	3	1,76
6	Dział Usług Opiekuńczych:	17	5,75
	▪ opiekunki - stosunek pracy,	7	4,25
	▪ opiekunki - umowa zlecenie,	8	-
	▪ opiekunki specjalistyczne	2	1,5
7	Sprzątaczką	1	0,50
8	Osoby odbywające staż	2	2

Źródło: Opracowanie własne

IV. BUDŻET

Zadania Gminnego Ośrodka Pomocy Społecznej w Szemudzie finansowane są ze środków budżetu gminy, budżetu państwa oraz ze środków pozabudżetowych. Schemat nr 2 obrazuje wydatki Ośrodka na poszczególne zadania roku 2013.



Źródło: Opracowanie własne

W 2013 roku wydatki Gminnego Ośrodka Pomocy Społecznej w Szemudzie wynosiły łącznie 8 874 009,51zł, w tym:

- 1 229 758,60 wydatkowane na zadania własne gminy,
- 7 644 250,91 wydatkowane na zadania zlecone gminy.

W tabeli nr 2 przedstawiono wydatki na zadania realizowane przez Ośrodek.

Tabela nr 2. Struktura wydatków GOPS w 2013 w podziale na zadania

Rozdział zgodnie z klasyfikacją budżetową	Wydatki pokryte ze środków gminy	Wydatki pokryte z dotacji zewnętrznych
85212 Świadczenia rodzinne, świadczenia z funduszu alimentacyjnego oraz składki na ubezpieczenia emerytalne i rentowe z ubezpieczenia społecznego	50 000,00	6 344 071,70

85213		
Składki na ubezpieczenie zdrowotne opłacane za osoby pobierające niektóre świadczenia z pomocy społecznej, niektóre świadczenia rodzinne	0,00	44 472,95
85214		
Zasiłki i pomoc w naturze oraz składki na ubezpieczenie emerytalne i rentowe	180 000,00	99 200,00
85216		
Zasiłki stałe	0,00	448 668,92
85204		
Rodziny zastępcze	705,33	0,00
85205		
Zadania w zakresie przeciwdziałania przemocy w rodzinie	7 363,88	0,00
85206		
Wspieranie rodziny	12 950,17	18 614,00
85219		
Ośrodki Pomocy Społecznej	634 042,78	48 170,00
85395		
Ośrodki Pomocy Społecznej (projekt POKL)	54 615,16	261 687,08
85228		
Usługi opiekuńcze i specjalistyczne usługi opiekuńcze	183 141,28	69 054,26
85295		
Pozostała działalność (dożywianie, rządowy program wspierania osób uprawnionych do świadczenia pielęgnacyjnego)	106 940,00	310 312,00
RAZEM	1 229 758,60	7 644 250,91

Źródło: Opracowanie własne

V. POMOC SPOŁECZNA

Pomoc społeczna wspiera osoby i rodziny w wysiłkach zmierzających do zaspokojenia niezbędnych potrzeb i umożliwia im życie w warunkach odpowiadających godności człowieka a osoby korzystające z pomocy społecznej są obowiązane do współdziałania w rozwiązywaniu ich trudnej sytuacji życiowej.

Trudna sytuacja życiowa (ubóstwo, niepełnosprawność, długotrwała choroba, bezradność, bezrobocie, przemoc w rodzinie, bezdomność, uzależnienia) oraz posiadane dochody nie przekraczające kryteriów dochodowych warunkują prawo do świadczeń pieniężnych z pomocy społecznej.

Kryterium dochodowe wynosi dla osoby samotnie gospodarującej - 542zł, natomiast dla osoby w rodzinie - 456zł.

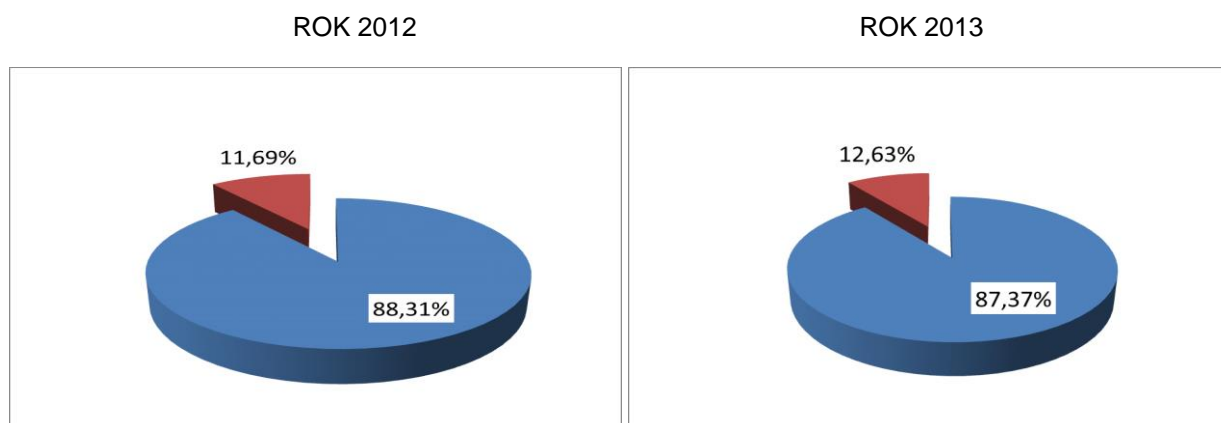
Gminny Ośrodek Pomocy Społecznej udziela pomocy na podstawie decyzji administracyjnej w oparciu o rodzinny wywiad środowiskowy.

W 2013 r. wydano 1 270 decyzji dotyczących świadczeń z pomocy społecznej.

Na dzień 31 grudnia 2013 r. korzystających ze świadczeń pomocy społecznej było 1 984 osób w 587 rodzinach, co stanowi 12,63% w stosunku do liczby mieszkańców gminy Szemud. W porównaniu do roku ubiegłego nastąpił wzrost osób korzystających z pomocy o ok. 1%.

Poniższy wykres przedstawia liczbę osób korzystających z pomocy Ośrodka w latach 2012-2013.

Wykres nr 2. Procentowy udział osób w rodzinach korzystających z pomocy społecznej w stosunku do ogółu mieszkańców gminy Szemud w latach 2012-2013



Źródło: Opracowanie własne

Zadania z zakresu pomocy społecznej obejmowały w szczególności:

- prowadzenie postępowania, wydawanie decyzji i wypłaty zasiłków stałych, okresowych, celowych, specjalnych celowych
- realizacja rządowego programu „Pomoc Państwa w zakresie dożywiania”
- kierowanie do schronisk
- sprawianie pogrzebu
- organizowanie i świadczenie usług opiekuńczych, w tym specjalistycznych
- świadczenie pracy socjalnej.

Praca socjalna jest ważnym zadaniem pomocy społecznej, prowadzona jest w oparciu o kontrakt socjalny. W 2013 roku zawarto 65 kontraktów socjalnych.

Podstawowymi metodami stosowanymi w pracy są: rozmowa, wywiad, obserwacja, analiza dokumentów osobistych i urzędowych. Praca socjalna bezpośrednio związana jest z potrzebującym człowiekiem, opiera się na zasadzie akceptacji klienta, indywidualizacji i podmiotowości. Praca socjalna umożliwia potrzebującym

przewycięzenie trudności poprzez działania wspierające, zabezpieczające lub korygujące. Niezależnie od tego jaki przybiera charakter, ukierunkowana jest na pomoc jednostkom, grupom lub rodzinom. W Ośrodku praca socjalna prowadzona przez pracowników socjalnych obejmuje następujące działania na rzecz potrzebujących:

- uzyskania niezbędnych środków materialnych;
- zapewnienia godziwych warunków mieszkaniowych;
- rozwiązywania problemów bezrobocia;
- poprawy stanu zdrowia;
- zapewnienia opieki osobom starszym i niepełnosprawnym;
- wykorzystania uprawnień osób niepełnosprawnych;
- zapewnienia właściwego rozwoju psychospołecznego dzieci i młodzieży;
- poprawy funkcjonowania osób chorych psychicznie;
- poprawy funkcjonowania osób uzależnionych od alkoholu i ich rodzin;

Gminny Ośrodek Pomocy Społecznej realizował zadania własne i zlecone. W 2013 roku wydatki na zadania z zakresu pomocy społecznej obrazuje tabela nr 3.

Tabela nr 3. Struktura wydatków na pomoc społeczną w roku 2013

L.p	Świadczenie	Liczba osób	Kwota wypłaconych świadczeń w złotych
Zadania własne			
1.	Zasiłki stałe(dotacje)	98	448 669
2.	Zasiłki okresowe(dotacje)	58	99 200
3.	Dożywianie ogółem	740	243 7001
	<ul style="list-style-type: none"> • dotacja • własne 		<ul style="list-style-type: none"> • 136 760 • 106 940 14 888
	- zasiłki celowe na dożywianie	168	
	w ramach rządowego programu „Pomoc państwa w zakresie dożywiania”:		228 812
3.	- dożywianie dzieci w szkołach	572	136 760
	<ul style="list-style-type: none"> • dotacja • własne 		<ul style="list-style-type: none"> 92 052
4.	Zasiłki celowe i specjalne celowe (własne), zakup odzieży, obuwia, opału, żywności artykułów szkolnych, drobne remonty, leki, świadczenia medyczne itp.	386	197 619
5.	Zdarzenia losowe (własne)	0	0

6.	Schronienie (własne)	5	13 657
7.	Sprawianie pogrzebu (własne)	1	4 068
8.	Pomoc w formie usług opiekuńczych (własne)	28	91 782
9.	Składki na ubezpieczenie zdrowotne podopiecznych	81	35 000
Zadania zlecone			
10.	Pomoc w formie specjalistycznych usług opiekuńczych (dotacja)	4	65 719

Źródło: Opracowanie własne

Jak wynika z powyższej tabeli największą część wydatków stanowią zasiłki stałe, a w dalszej kolejności – dożywianie i zasiłki celowe. Największą grupę świadczeniobiorców w odniesieniu do ogólnej liczby wyżej wymienionych świadczeń obejmują osoby, które otrzymują pomoc w formie dożywiania oraz zasiłków celowych.

Pomoc udzielona była w formie pieniężnej, w naturze oraz w usługach. Świadczenia miały charakter stały, okresowy lub jednorazowy. Praca socjalna z klientami nastawiona była na ich usamodzielnienie i integrację ze środowiskiem. Pracownicy socjalni kontynuowali kontrakty socjalne z zachowaniem instrumentów aktywnej integracji. Osobom wymagającym wsparcia w codziennych czynnościach udzielono pomocy w formie usług opiekuńczych. Udzielono pomocy rodzinom będącym w kryzysie. Wspierano rodziny niewydolne wychowawczo przyznając usługi asystenta rodziny.

VI. ŚWIADCZENIA RODZINNE

Świadczenia rodzinne obejmują:

- zasiłek rodzinny wraz z dodatkami,
- świadczenia opiekuńcze, tj.: zasiłek pielęgnacyjny, świadczenie pielęgnacyjne i specjalny zasiłek opiekuńczy,
- jednorazową zapomogę z tytułu urodzenia się dziecka.

Zasiłek rodzinny przysługuje, jeżeli dochód rodziny w przeliczeniu na osobę nie przekracza kwoty 539zł lub 623zł w przypadku gdy członkiem rodziny jest dziecko legitymujące się orzeczeniem o niepełnosprawności.

Zasiłek rodzinny przysługuje do ukończenia przez dziecko 18 roku życia lub nauki w szkole, jednak nie dłużej niż do ukończenia 21 roku życia albo 24 roku życia jeżeli kontynuuje naukę w szkole lub szkole wyższej i legitymuje się orzeczeniem o umiarkowanym lub znacznym stopniu niepełnosprawności.

Zasiłek pielęgnacyjny przysługuje niepełnosprawnemu dziecku, osobie niepełnosprawnej w wieku powyżej 16 roku życia, jeżeli legitymuje się orzeczeniem

o znacznym stopniu niepełnosprawności lub umiarkowanym stopniu niepełnosprawności, jeżeli niepełnosprawność pozostała w wieku do ukończenia 21 roku życia. **Zasilek pielęgnacyjny przysługuje w wysokości 153zł miesięcznie i nie jest zależny od kryterium dochodowego.**

Świadczenie pielęgnacyjne przysługuje matce lub ojcu, opiekunowi faktycznemu dziecka, osobie będącej rodziną zastępczą spokrewnioną w rozumieniu ustawy o wspieraniu rodziny i systemie pieczy zastępczej, innym osobom, na których zgodnie z przepisami Kodeksu rodzinnego i opiekuńczego ciąży obowiązek alimentacyjny, z wyjątkiem osób o znacznym stopniu niepełnosprawności, jeśli nie podejmują lub rezygnują z zatrudnienia lub innej pracy zarobkowej w celu sprawowania opieki nad osobą legitymującą się orzeczeniem o znacznym stopniu niepełnosprawności albo orzeczeniem o niepełnosprawności ze wskazaniem: konieczności stałej lub długotrwałej opieki lub pomocy innej osoby w związku ze znacznie ograniczoną możliwością samodzielnej egzystencji oraz konieczności stałego współudziału na co dzień opiekuna dziecka w procesie jego leczenia, rehabilitacji i edukacji.

Świadczenie pielęgnacyjne przysługuje, jeżeli niepełnosprawność osoby wymagającej opieki powstała nie później niż do ukończenia 18 roku życia lub w trakcie nauki w szkole lub w szkole wyższej, jednak nie później niż do ukończenia 25 roku życia. **Przyznawany jest w wysokości 620zł miesięcznie i nie jest zależny od kryterium dochodowego.**

Specjalny zasilek opiekuńczy przysługuje osobom, na których zgodnie z przepisami Kodeksu rodzinnego i opiekuńczego ciąży obowiązek alimentacyjny, jeżeli rezygnują z zatrudnienia lub innej pracy zarobkowej w związku z koniecznością sprawowania opieki nad osobą legitymującą się orzeczeniem o znacznym stopniu niepełnosprawności albo orzeczeniem o niepełnosprawności wraz ze wskazaniem: konieczności stałej lub długotrwałej opieki lub pomocy innej osoby w związku ze znacznie ograniczoną możliwością samodzielnej egzystencji oraz konieczności stałego współudziału na co dzień opiekuna dziecka w procesie jego leczenia, rehabilitacji i edukacji.

Specjalny zasilek opiekuńczy przysługuje w wysokości 520zł miesięcznie, jeżeli łączny dochód rodziny i osoby sprawującej opiekę oraz rodziny osoby wymagającej opieki w przeliczeniu na osobę nie przekracza kwoty 623zł miesięcznie.

Jednorazowa zapomoga z tytułu urodzenia się dziecka przysługuje matce, ojcu, opiekunowi prawnemu lub faktycznemu jeżeli dochód rodziny w przeliczeniu na osobę nie przekracza kwoty 1.922zł.

Jednorazowa zapomoga przysługuje, jeżeli kobieta pozostawała pod opieką medyczną nie później niż od 10 tygodnia ciąży do dnia porodu i co najmniej jeden raz w każdym trymestrze. Pozostawanie pod opieką potwierdza się zaświadczeniem lekarskim.

W sprawie świadczeń rodzinnych w roku 2013 wydano 1 977 decyzji. Na dzień 31 grudnia 2013 r. z pomocy w postaci świadczeń rodzinnych skorzystało 1 271 rodzin. Największą kwotę wydatkowano na zasiłki rodzinne oraz zasiłki pielęgnacyjne. Wydatki poniesione w 2013 roku na wypłatę świadczeń rodzinnych oraz ilość świadczeń przestawia tabela nr 4.

Tabela nr 4. Struktura wydatków na świadczenia rodzinne w roku 2013

L.p	Świadczenie	Liczba świadczeń	Kwota wypłaconych świadczeń w złotych
Zasiłek rodzinny wraz z dodatkami do zasiłku rodzinnego			
1.	Zasiłek rodzinny	22 282	2 200 994
2	Dodatek z tytułu urodzenia dziecka	111	111 000
3.	Dodatek z tytułu opieki nad dzieckiem w okresie korzystania z urlopu wychowawczego	691	269 173
4.	Dodatek z tytułu samotnego wychowywania dziecka	743	130 310
5.	Dodatek z tytułu kształcenia i rehabilitacji dziecka niepełnosprawnego	1 248	95 160
6.	Dodatek z tytułu rozpoczęcia roku szkolnego	1 352	135 200
7.	Dodatek z tytułu wychowania dziecka w rodzinie wielodzietnej	5 561	444 880
Dodatek z tytułu podjęcia nauki w szkole poza miejscem zamieszkania			
8.	na pokrycie wydatków związanych z zamieszkiwaniem w miejscowości, w której znajduje się siedziba szkoły	34	3 060
9.	na pokrycie wydatków związanych z dojazdem do miejscowości, w której znajduje się siedziba szkoły	3 049	152 450
Świadczenia opiekuńcze			
10.	Zasiłek pielęgnacyjny	7 176	1 097 928
11.	Świadczenie pielęgnacyjne	1 464	815 033
12.	Specjalny zasiłek opiekuńczy	18	9 360
13.	Rządowy program wspierania osób uprawnionych do świadczenia pielęgnacyjnego	842	168 400

Jednorazowe zapomogi z tytułu urodzenia się dziecka			
14.	Jednorazowa zapomoga z tytułu urodzenia się dziecka	176	176 000
15.	Jednorazowa zapomoga z tytułu urodzenia się dziecka RG Szemud	100	50 000
Składki na ubezpieczenie emerytalno – rentowe			
15.	Składki na ubezpieczenie emerytalne i rentowe	1 358	198 549

Źródło: Opracowanie własne

VII. FUNDUSZ ALIMENTACYJNY

Fundusz alimentacyjny stanowi system wspierania osób uprawnionych do alimentów na podstawie tytułu wykonawczego środkami finansowanymi z budżetu państwa.

Warunki otrzymywania świadczeń:

- bezskuteczna egzekucja alimentów przez co najmniej dwa miesiące,
- **dochody rodziny nieprzekraczające 725zł miesięcznie na osobę w rodzinie,**
- osoba uprawniona nie ma ukończonych 18 lat lub 25 lat, jeżeli uczy się w szkole lub szkole wyższej albo w przypadku orzeczenia o znacznym stopniu niepełnosprawności – bezterminowo,
- świadczenia wypłacane są w kwocie zasądzonych alimentów, nie wyższej jednak niż 500 zł na osobę.

W sprawie funduszu alimentacyjnego i dłużników alimentacyjnych łącznie wydano 140 decyzji administracyjnych. Wypłacono 804 świadczeń alimentacyjnych na kwotę 270.045zł. Poniższa tabela nr 5 przedstawia wydatki i ilość świadczeń.

Tabela nr 5. Struktura wydatków na fundusz alimentacyjny w roku 2013.

L.p	Świadczenie	Liczba świadczeń	Kwota wypłaconych świadczeń
Fundusz alimentacyjny			
1.	Świadczenia z funduszu alimentacyjnego	804	270 045,00

Źródło: Opracowanie własne

Dłużnicy alimentacyjni

Dłużnik alimentacyjny jest zobowiązany do zwrotu organowi właściwemu wierzyciela należności w wysokości świadczeń wypłaconych z funduszu alimentacyjnego osobie uprawnionej łącznie z ustawowymi odsetkami.

Kwoty zwrócone przez dłużników wyniosły:

- 60.602,07zł z tytułu wypłaconych świadczeń z funduszu alimentacyjnego (z tego: przekazane do budżetu państwa -36.361,19zł; przekazane na dochody własne gminy wierzyciela -12.120,44zł oraz na dłużnika -12.120,44zł)
- 7.425,68zł -dochody własne z tytułu świadczeń z funduszu alimentacyjnego zwróconych przez dłużników alimentacyjnych przekazane przez inne gminy,
- 6.658,22zł kwoty zwrócone przez dłużników alimentacyjnych z tytułu wypłaconych zaliczek alimentacyjnych.

Na dzień 31 grudnia 2013r na terenie gminy Szemud było 21 dłużników wobec, których prowadzone były następujące działania:

- przeprowadzenie wywiadu alimentacyjnego,
- zobowiązanie do zarejestrowania się jako bezrobotny lub poszukujący pracy,
- poinformowanie PUP o potrzebie aktywizacji zawodowej,
- wszczęcie postępowania dotyczącego uznania dłużnika alimentacyjnego za uchylającego się od zobowiązań alimentacyjnych,
- wydanie decyzji o uznaniu dłużnika alimentacyjnego za uchylającego się od zobowiązań alimentacyjnych,
- wydanie decyzji o wznowieniu postępowania dotyczącego uznania dłużnika alimentacyjnego za uchylającego się od zobowiązań alimentacyjnych,
- złożenie wniosku o ściganie za przestępstwo określone w art. 209 § 1 KK,
- złożenie wniosku do starosty o zatrzymanie prawa jazdy dłużnika alimentacyjnego.

Dłużnicy alimentacyjni zgłaszani są do Centralnej Ewidencji Dłużników celem wpisania na ogólnopolską listę dłużników.

W sprawach dłużników alimentacyjnych wysłano ok. 982 pism do dłużników, komorników, organów właściwych wierzyciela, organów dłużnika, Powiatowego Urzędu Pracy, Prokuratury Rejonowej, Starostwa Powiatowego, Urzędu Skarbowego, Policji i innych w zależności od konkretnej sytuacji.

Postępowanie wobec dłużników alimentacyjnych ma na celu odzyskanie wypłaconych świadczeń z funduszu alimentacyjnego. Egzekucję alimentów prowadzi komornik sądowy oraz komornik skarbowy w ramach postępowania egzekucyjnego w administracji.

VIII. REALIZACJA PROJEKTU „SZANSA – AKTYWIZACJA ZAWODOWA I SPOŁECZNA OSÓB BEZROBOTNYCH Z GMINY SZEMUD”

Gminny Ośrodek Pomocy Społecznej od stycznia 2008 roku realizuje projekt systemowy „Szansa - Aktywizacja zawodowa i społeczna osób bezrobotnych z gminy Szemud” współfinansowany ze środków Europejskiego Funduszu Społecznego w ramach Programu Operacyjnego Kapitał Ludzki (Priorytet VII Promocja Integracji Społecznej, Działanie 7.1 – Rozwój i upowszechnienie aktywnej integracji, Podziałanie 7.1.1 - Rozwój i upowszechnienie aktywnej integracji przez ośrodki pomocy społecznej). Ramowa umowa została zawarta na okres od 01.01.2008r. do 31.12.2013r. Przez ten okres środki finansowe przyznawane były na podstawie zatwierzonego wniosku o dofinansowanie realizacji projektu. W roku 2012 dofinansowanie projektu przyznane zostało na okres dwuletni tj. od stycznia 2012r. do grudnia 2013r. W grudniu 2013 podpisano aneks do umowy o dofinansowanie, który umożliwia realizację Projektu w roku 2014.

Budżet Projektu w 2013 r. przedstawia poniższa tabela.

Tabela nr 5. Struktura wydatków projektu w roku 2013

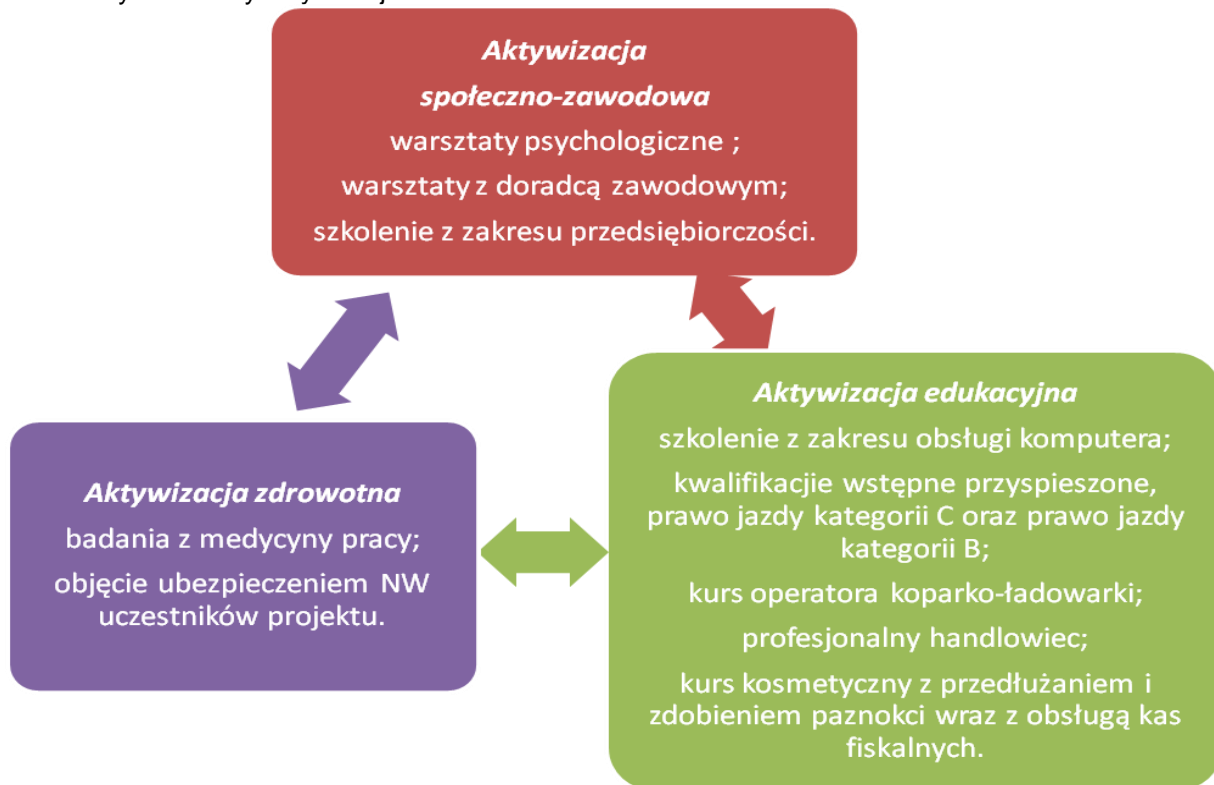
Budżet projektu w roku 2013	
Łączny budżet projektu	316 302,24
Dotacja z EFS	261 687,08
Wkład własny	54 615,16

Źródło: Opracowanie własne

Celem projektu było zwiększenie aktywności zawodowej i społecznej uczestników poprzez kompleksowe działania o charakterze: psychologicznym i edukacyjnym. Projekt był skierowany do osób bezrobotnych i poszukujących pracy. W projekcie w 2013 r. uczestniczyły 63 osoby. Działania ukierunkowane były na aktywizację klienta i jego całej rodziny.

W ramach projektu realizowano trzy instrumenty aktywnej integracji, co przedstawia poniższy schemat.

Rys. 1 Formy aktywizacji realizowane w roku 2013



Źródło: Opracowanie własne

Każdy z uczestników zwiększył szanse znalezienia pracy poprzez podniesienie kwalifikacji zawodowych lub ukończenie kursów edukacyjnych. Uczestnicy zwiększyli umiejętności aktywnego poszukiwania pracy (nauczyli się sporządzać dokumenty aplikacyjne, zasad prowadzenia rozmowy kwalifikacyjnej) poprzez uczestnictwo w warsztatach doradztwa zawodowego. Dzięki uczestnictwu w warsztatach psychologicznych wzrosła motywacja do poszukiwania pracy, poczucie własnej wartości, a także inne umiejętności tj. radzenia sobie z problemami, konfliktami i stresem.

IX. POZOSTAŁE ZADANIA

1. Od kwietnia 2013 roku nowa siedziba Gminnego Ośrodka Pomocy Społecznej znajduje się w wynajętym budynku przy ul. Obrońców Szemuda 2A. Kierownik wraz z pracownikami zajęli się przeprowadzką, organizacją i wyposażeniem lokalu. Warunki pracy dla pracowników i interesantów znacznie się poprawiły.
2. W siedzibie Gminnego Ośrodka Pomocy Społecznej mieści się Punkt Konsultacyjny, w którym można uzyskać doraźną i fachową pomoc związaną m.in. z problemami nadużywania alkoholu oraz przemocy w rodzinie. W punkcie dyżuruje psycholog i prawnik, którzy udzielają bezpłatnych porad i wsparcia.
3. Realizowano Gminną Strategię Rozwiązywania Problemów Społecznych w Gminie Szemud oraz zadania wynikające z programów rządowych

- i gminnych.
4. GOPS realizował kolejną edycję projektu systemowego „Szansa – Aktywizacja zawodowa i społeczna osób bezrobotnych z gminy Szemud”, w której wzięło udział 45 osób.
 5. Odkonano się spotkanie z przedstawicielami Urzędu Pracy w Wejherowie skierowane do uczestników projektu, w ramach którego zaprezentowano metody aktywnego poszukiwania pracy.
 6. Zorganizowano wyjazd dla 90 osób do wioski tematycznej w Karwnie, której celem była integracja oraz zapoznanie uczestników wyjazdu w zakresie organizowania społeczności lokalnej i z działaniami pobudzającymi życie społeczne.
 7. Festyn sołeczko-rodzinny został zorganizowany wspólnie z Sołtysem, Radą Sołeczną wsi Szemud, przedstawicielami samorządu, Biblioteką i Gminnym Centrum Rekreacji i Sportu. Celem festynu było ukazanie innej formy spędzenia czasu wolnego dla rodzin z dziećmi oraz integracja społeczności lokalnej.
 8. Zorganizowano konferencję podsumowującą realizację projektu systemowego, w której udział wzięły 74 osoby (Wójt, władze samorządowe, uczestnicy projektu, przedstawiciele szkół, organizacji pozarządowych, PUP, Policji, Sądu, służby zdrowia, media itp.). Na spotkaniu Wójt Gminy Szemud wręczył beneficjentom certyfikaty ukończenia projektu.
 9. Odkonano się prelekcja na temat ekonomii społecznej, która uwzględniała zasady tworzenia spółdzielni socjalnych i pozyskiwania dotacji.
 10. Przedstawiono prezentację na temat działania teleopieki, jako nowatorskiej formy pomocy osobom starszym i samotnym.
 11. Przeprowadzono debatę na temat przemocy w rodzinie w zakresie pomocy ofiarom przemocy i współpracy ze sprawcami, poruszono kwestię dziecka krzywdzonego, omówiono działania policji w ramach interwencji domowej, przedstawiono rolę sądów i kuratorów sądowych.
 12. Zorganizowano konkurs plastyczny pt. „Rodzina bez przemocy – nie daj się krzywdzić” dla dzieci i młodzieży ze szkół podstawowych i gimnazjalnych. Wójt Gminy Szemud wręczył dyplomy i nagrody dzieciom wyróżnionych prac.
 13. Zorganizowano szkolenia dotyczące przemocy w rodzinie, które prowadzili przedstawiciele Urzędu Marszałkowskiego.
 14. Odkonano się cykliczne spotkania Zespołu Interdyscyplinarnego i grup roboczych w siedzibie Ośrodka.
 15. W siedzibie GOPS-u zorganizowano dla społeczności lokalnej spotkania informacyjne dotyczące pozyskiwania funduszy pozabudżetowych na założenie własnej działalności gospodarczej. Spotkania prowadzili przedstawiciele Urzędu Pracy, Starostwa, Pomorskiej Agencji Rozwoju Regionalnego w Słupsku.
 16. Prowadzone były sprawy w celu potwierdzenia prawa do korzystania ze świadczeń zdrowotnych.
 17. W okresie zimowym pracownicy socjalni wspólnie z funkcjonariuszami Policji monitorowali miejsca pobytu bezdomnych, informując o możliwości uzyskania pomocy w formie schronienia, żywności i odzieży.
 18. Z inicjatywy Wójta Gminy Szemud przygotowano Wigilię i upominki świąteczne dla 100 osób samotnych, chorych i niepełnosprawnych z terenu naszej gminy.
 19. Zorganizowano Spotkanie Noworoczne dla 45 podopiecznych Ośrodka.
 20. Przekazano 60 paczek świątecznych dla osób samotnych i niepełnosprawnych, które osobiście dostarczyli pracownicy socjalni.
 21. Pracownicy GOPS realizując zadania statutowe współpracowali z wieloma instytucjami, organizacjami społecznymi i pozarządowymi (PUP, PCPR, PCK, Szkoły, Policja, GKRPA, Zakłady Opieki Zdrowotnej, ZUS i US).

X. RAPORT DOTYCZĄCY STRATEGII ROZWIĄZYWANIA PROBLEMÓW SPOŁECZNYCH GMINY SZEMUD ZA 2013 ROK

ZAŁOŻENIA STRATEGII	PODEJMOWANE DZIAŁANIA	WNIOSKI
<p>Cel Nr 1: Zmniejszenie niekorzystnych skutków bezrobocia dla osób i rodzin dotkniętych tą dysfunkcją.</p>	<ul style="list-style-type: none"> • Realizacja projektu systemowego „SZANSA – Aktywizacja zawodowa i społeczna osób bezrobotnych z gminy Szemud” współfinansowanego z Europejskiego Funduszu Społecznego mającego na celu aktywizację zawodową bezrobotnych. • Współpraca z Powiatowym Urzędem Pracy w zakresie upowszechniania ofert pracy i usług poradnictwa zawodowego oraz szkoleniach. • Stały kontakt pracowników socjalnych z biurem pośrednictwa pracy w celu aktywizacji bezrobotnych. • Praca z klientami długotrwale bezrobotnymi metodą kontraktu socjalnego. • W ramach działań środowiskowych mieszkańcy Gminy Szemud mogli zapoznać się z ofertami pracy. • Zamieszczono na tablicy GOPS ogłoszeń ofert pracy. • Użyczono przez PUP Kiosku multimedialnego na potrzeby osób bezrobotnych i poszukujących pracy z terenu Gminy, który znajduje się w siedzibie GOPS-u. • Zorganizowano konferencję podsumowującą realizację projektu „SZANSA – Aktywizacja zawodowa i społeczna osób bezrobotnych z gminy Szemud” w latach 2008-2013. • Zapoznano mieszkańców z Ekonomią społeczną oraz ofertą Ośrodka Wsparcia Ekonomii Społecznej "Dobra Robota" w Gdańsku. 	<p>Zwiększanie aktywnych form aktywizacji osób bezrobotnych z Gminy Szemud.</p>
<p>Cel nr 2: Zbudowanie systemu oparcia społecznego dla osób długotrwale chorych i niepełnosprawnych.</p>	<ul style="list-style-type: none"> • Aktualizowano bazy danych osób niepełnosprawnych. • W ramach umowy partnerskiej ze stowarzyszeniem „Lesok” Ośrodek czynnie działał na rzecz zaktywizowania osób starszych i niepełnosprawnych. • Współpraca z organizacjami pozarządowymi, placówkami służby zdrowia i innymi instytucjami w celu poprawy sytuacji osób niepełnosprawnych. • Tworzono i umacniano istniejące formy oparcia i pomocy w środowisku domowym poprzez organizowanie usług opiekuńczych. • Współpraca z PCPR w zakresie działań zwiększających aktywność zawodową osób niepełnosprawnych. • Realizacja świadczeń w celu zapewnienia niepełnosprawnym pomocy finansowej (zasiłki pielęgnacyjne, zasiłki stałe i celowe) • Pomoc w uzyskaniu sprzętu rehabilitacyjnego, medycznego i dofinansowanie turnusów rehabilitacyjnych. • Informowanie osób niepełnosprawnych o przysługujących im prawach. 	<p>Wzrost liczby osób niepełnosprawnych i długotrwale chorych.</p>
<p>Cel nr 3: Wzmocnienie rodziny stanowiącej</p>	<ul style="list-style-type: none"> • Realizacja świadczeń rodzinnych i funduszu alimentacyjnego mająca na celu wsparcie rodzin poprzez pokrywanie wydatków na utrzymanie dziecka. 	<p>Wzmocnianie rodzin w trudnej sytuacji</p>

<p>najważniejszą grupę oparcia społecznego dla osób w trudnej sytuacji życiowej.</p> <p>Cel nr 4: Objęcie szczególną opieką i poradą dzieci, które żyją w rodzinach znajdujących się w trudnej sytuacji życiowej z powodu ubóstwa, bezrobocia.</p>	<ul style="list-style-type: none"> • Udzielanie specjalistycznego poradnictwa rodzinnego (psychologiczne, prawne, socjalne) służące zminimalizowaniu problemów rodziny. • Doskonalono metody i techniki pracy socjalnej z rodziną (indywidualne plany pomocy, kontrakt socjalny itp). • Pracownicy Ośrodka podnosili swoje kwalifikacje, biorąc udział w wielu specjalistycznych szkoleniach z zakresu doskonalenia metod pracy socjalnej z rodziną. • Współpracowano z instytucjami i organizacjami pozarządowymi działającymi na rzecz rodziny. • Współpraca pracowników Ośrodka z kuratorami, sędziami, pedagogami, psychologami szkolnymi w rozwiązywaniu konkretnych spraw rodzinnych. • Wsparcie finansowe i rzeczowe rodzin. • Organizowano wypoczynek letni dla dzieci. • Realizacja programu dot. przemocy w rodzinie. • Funkcjonowanie zespołu interdyscyplinarnego, • Usługi asystenta rodziny. 	<p>materialnej.</p>
--	--	---------------------

XI. RAPORT Z REALIZACJI PROGRAMU AKTYWNOŚCI LOKALNEJ ZA 2013 ROK

Lp.	Zadanie	Raport z realizacji zadania	Wnioski
1.	Wzrost inicjatyw lokalnych o charakterze informacyjnym, edukacyjnym i promocyjnym.	<ul style="list-style-type: none"> • Spotkanie informacyjne ze społecznością lokalną dotyczące możliwości pozyskiwania funduszy w ramach POKL i ekonomii społecznej, • Ulotki i plakaty były nieodłącznym elementem każdego wydarzenia i uroczystości GOPS-u. • Na stronie internetowej www.gopsszemud.pl na bieżąco umieszczano ogłoszenia oraz informacje dotyczące wszelkich działań podejmowanych przez GOPS w Szemudzie. • W gablotach znajdujących się w Gminnym Ośrodku Pomocy Społecznej w Szemudzie zamieszczano aktualne ogłoszenia i ważne informacje. • Działania GOPS-u były opisywane na łamach prasy lokalnej. 	<ul style="list-style-type: none"> • Stworzenie możliwości powrotu do aktywnego życia w społeczności lokalnej. • Zwiększenie dostępu do informacji obywatelskiej. • Przeciwdziałanie wykluczeniu społecznemu. • Poprawa funkcjonowania osób wykluczonych społecznie. • Motywacja do zmiany poprzez podniesienie kompetencji społecznych.
2.	Rozwój inicjatyw na rzecz aktywizacji i integracji społeczności lokalnej.	<ul style="list-style-type: none"> • Festyn sołectwo – rodzinny w Szemudzie. Organizatorami powyższej imprezy byli: Wójt Gminy Szemud, Sołtys i Rada Sołectwa wsi Szemud, Gminny Ośrodek Pomocy Społecznej w Szemudzie, Ochotnicza Straż Pożarna w Szemudzie oraz Gminne Centrum Kultury, Sportu i Rekreacji w Szemudzie. • Promocja Projektu „SZANSA,” poprzez czynny udział pracowników GOPS w festynie zorganizowanym przez sołectwo Donimierza. • Wizyta studyjna w wiosce tematycznej w Karwnie- "Wioska Fantazji" 	<ul style="list-style-type: none"> • Integracja społeczności lokalnej i grup społecznych. • Wzrost poczucia przynależności do danej społeczności i odpowiedzialności mieszkańców za procesy w niej zachodzące. • Wzrost zaangażowania instytucji i organizacji pozarządowych w zakresie podejmowania działań środowiskowych. • Zwiększenie aktywności społeczności lokalnych.
3.	Partnerstwo.	<ul style="list-style-type: none"> • PUP • Stowarzyszenie „Lesok” • Szkoły i przedszkola 	

XII. SPRAWOZDANIE Z REALIZACJI GMINNEGO PROGRAMU WSPIERANIU RODZINY W GMINIE SZEMUD NA LATA 2012-2015 (zakres realizacji I – XII 2013 r.)

Lp.	Zadanie	Raport realizacji	Wnioski
1.	Prowadzenie działalności profilaktycznej na rzecz rodziny	a) Festyn rodzinny w Szemudzie. b) Utworzenie zakładki „Wsparcie Rodziny” na stronie internetowej Gminnego Ośrodka Pomocy Społecznej w Szemudzie. c) Asystent rodziny wziął udział w konferencji dotyczącej Karty Dużej Rodziny w Urzędzie Marszałkowskim w Gdańsku.	a) Integracja rodziny i zwiększenie jej aktywności w życiu społeczności lokalnej. b) Zwiększenie dostępu do informacji dotyczących wspierania rodziny. c) Poszukiwanie nowych możliwości wspierania rodziny.
2.	Udzielanie wsparcia i pomocy rodzinie przeżywającej trudności w wypełnianiu funkcji opiekuńczo-wychowawczej	a) 21 rodzin zostało objętych wsparciem asystenta rodziny, które obejmuje: <ul style="list-style-type: none"> • pomoc w rozwiązywaniu problemów socjalnych (pomoc w realizacji uprawnień – renta, ubezpieczenie, zasiłek rodzinny) oraz psychologicznych, • pomoc w rozwiązywaniu problemów wychowawczych z dziećmi, • wspieranie aktywności społecznej rodzin, • udzielanie wsparcia dzieciom, • motywowanie do podnoszenia kwalifikacji zawodowych, • udzielanie pomocy w poszukiwaniu, podejmowaniu i utrzymywaniu pracy zarobkowej (pomoc w zwiększeniu zasobów finansowych rodziny na bieżące funkcjonowanie), • pomoc w relacjach ze służbami i instytucjami (szkołą, kuratelą sądową, administracją), • prowadzenie treningów: zarządzania czasem, budżetem, • motywowanie do przestrzegania higieny osobistej oraz dbanie o zdrowie własne i najbliższych, • wsparcie w podejmowaniu decyzji oraz docenianie postępów, • pomoc w budowaniu „zdrowych” relacji rodzinnych, • udzielanie porad dotyczących przezwyciężania kryzysu w rodzinie, • pomoc w walce z uzależnieniem i współuzależnieniem, 	a) Zwiększenie poczucia bezpieczeństwa socjalnego rodziny. b) Odbudowanie poczucia wartości rodziny. c) Wzrost poczucia sprawczości członków rodziny. d) Wzmocnienie wytrwałości w poszukiwaniu pracy przez członków rodziny. e) Zwiększenie umiejętności rozwiązywania problemów. f) Odbudowa poczucia współodpowiedzialności za sytuację bytową rodziny. g) Zaktywizowanie rodziny do podjęcia próby poprawy swojej sytuacji życiowej. h) Odbudowanie motywacji i podjęcie przez rodzinę aktywności do uzyskania trwałej zmiany.

		<ul style="list-style-type: none"> • budowanie postawy przeciwstawiającej się przemocy w rodzinie, <p>b) W punkcie konsultacyjnym udzielano porad prawnych oraz porad psychologicznych.</p> <p>c) Udzielono pomocy w formie finansowej (zasilek celowy, okresowy, stały), rzeczowej oraz dożywiania dzieci w szkole.</p> <p>d) Zorganizowano 3 wyjazdy letnie dla dzieci, z których łącznie skorzystało 28 osób.</p> <p>e) Usługami opiekuńczymi i specjalistycznymi zostały objęte rodziny wymagające tej formy pomocy.</p> <p>f) Pracownicy socjalni w ramach pracy socjalnej zawierali kontrakty socjalne.</p>	
3.	Doskonalenie współpracy pomiędzy instytucjami i podmiotami działającymi na rzecz dzieci i rodziny	<p>a) Asystent rodziny wziął udział w 2 spotkaniach w PCPR w Wejherowie z Zespołem ds. Pieczy Zastępczej.</p> <p>b) Asystent rodziny ukończył Kurs Asystenta Rodziny w wymiarze 230 godzin – szkolenie zostało przeprowadzone na podstawie programu szkoleniowego zatwierdzonego decyzją Ministra Pracy i Polityki Społecznej nr 22/2012/Ar, zgodnie z Rozporządzeniem Ministra Pracy i Polityki Społecznej z dnia 9 grudnia 2011r. w sprawie szkoleń na asystenta rodziny.</p> <p>c) Asystent rodziny brał udział w 8 posiedzeniach grup roboczych dotyczących przemocy domowej.</p> <p>d) Asystent rodziny pozostaje w stałym kontakcie (osobistym i telefonicznym) ze szkołami, policją, służbą zdrowia, Ośrodkami Pomocy Społecznej, kuratorami, Gminną Komisją ds. Rozwiązywania Problemów Alkoholowych, Zespołem Interdyscyplinarnym, organizacjami pozarządowymi oraz innymi instytucjami zaangażowanymi w pomoc rodzinie.</p>	<p>a) Zwiększenie współpracy między instytucjami.</p> <p>b) Udzielanie rodzinie kompleksowej pomocy.</p>

XIII. SPRAWOZDANIE Z REALIZACJI GMINNEGO PROGRAMU PRZECIWDZIAŁANIA PRZEMOCY W RODZINIE ORAZ OCHRONY OFIAR PRZEMOCY W RODZINIE W GMINIE SZEMUD NA LATA 2011-2013 (zakres realizacji I – XII 2013 r.)

Lp.	Zadanie	Raport z realizacji zadania	Wnioski
1.	Przeprowadzenie przez Zespół Interdyscyplinarny (ZI) zintegrowanych i skoordynowanych działań w zakresie przeciwdziałania przemocy w rodzinie	a) Odbyły się cztery spotkania ZI. b) ZI rozpatrzył 24 Niebieskie Karty. c) Zostało powołanych 22 grup roboczych oraz kontynuowano działalność 15 grup roboczych z 2012 r. d) W ciągu roku odbyło się 85 spotkań grup roboczych, w tym: <ul style="list-style-type: none"> • 12 spotkań ze sprawcami przemocy, którzy osobiście stawili się na wezwanie przewodniczącego ZI. • 14 spotkań, w których uczestniczyły ofiary przemocy. e) Na spotkaniach podejmowane były działania w indywidualnych przypadkach przemocy w rodzinie oraz monitorowanie sytuacji zgodnie z ustalonym planem pomocy. f) Przekazano 12 zawiadomień do organów ścigania (Policji, Prokuratury) o podejrzeniu popełnienia przestępstwa w związku z użyciem przemocy w rodzinie. g) Zakończono procedurę 22 Niebieskich Kart. h) Funkcjonariusze Policji odbyli 96 interwencji w środowiskach dotkniętych przemocą w rodzinie. i) Pracownicy Socjalni udzielili pomocy 34 rodzinom uwikłanym w przemoc domową, przeprowadzili 1 interwencję kryzysową.	a) Rozszerzenie stosowania Niebieskiej Karty (OPS, Policja, GKRPA, Oświata, Zakłady Opieki Zdrowotnej) b) Pracownicy wszystkich instytucji włączani są w proces niesienia pomocy rodzinom uwikłanym w przemoc, c) wzrost skuteczności interwencji i jakości udzielonej pomocy.
2.	Zmiana postaw mieszkańców wobec przemocy w rodzinie poprzez działania informacyjno-edukacyjne	a) Na stronie internetowej GOPS-u aktualizowano zakładkę dotyczącą przemocy (umieszczano podstawowe informacje o zjawisku przemocy, dane kontaktowe do okolicznych placówek pomagającym ofiarom i sprawcom przemocy.) b) Powyższe informacje również umieszczano w gablocie GOPS-u. c) W lokalnej prasie opublikowano trzy artykuły dotyczące działalności ZI. d) Wydawano ulotki informacyjne dla mieszkańców. e) Członkowie ZI otrzymali wykaz telefonów i adresów placówek udzielających pomocy na terenie gminy, powiatu oraz województwa. f) Został zrealizowany konkurs plastyczny pt. "Rodzina bez przemocy- nie daj się krzywdzić" dla uczniów szkół podstawowych i gimnazjalnych. g) W dniu 12 grudnia 2013 r. odbyła się debata na temat podejmowanych działań w stosunku do	a) Wzrost wiedzy i świadomości osób uwikłanych w przemoc

		osób dotkniętych przemocą w rodzinie na terenie gminy Szemud. W debacie uczestniczyły 74 osoby. Po zakończonej debacie zostały ogłoszone wyniki konkursu "Rodzina bez przemocy- nie daj się krzywdzić" oraz wręczono młodzieży dyplomy i nagrody.	
3.	Podniesienie poziomu wiedzy i umiejętności osób realizujących zadania związane z przeciwdziałaniem przemocy w rodzinie	<p>a) Udział członków zespołu w konferencjach:</p> <ul style="list-style-type: none"> • dotyczącej przemocy w rodzinie organizowanej przez PCPR Wejherowo (2 osoby), • dotyczącej współpracy instytucji udzielających wsparcia ofiarom przemocy oraz w szkoleniu dla członków GKRPA w CIK Gdańsku (1 osoba), • "Zespół Interdyscyplinarny Rozwiązywania Prawne i Praktyczne w Przeciwdziałaniu Przemocy w Rodzinie" w Gdańsku (2 osoby). <p>b) Udział członka zespołu w szkoleniu pt. "Procedury Pomocy Dziecku krzywdzonemu oraz członkom rodziny dotkniętym przemocą".</p> <p>c) Udział w debatach:</p> <ul style="list-style-type: none"> • „Porozmawiajmy o przemocę” w Wejherowie (9 osób), • „Podejmowane działania w stosunku do osób dotkniętych przemocą w rodzinie” w Szemudzie (15 osób). 	a) Wzrost wiedzy służb odpowiedzialnych za przeciwdziałanie zjawisku przemocy w rodzinie.
4.	Ochrona ofiar przemocy w rodzinie	<p>a) Działalność punktu konsultacyjnego, który zapewnia specjalistyczną pomoc dla ofiar przemocy w rodzinie.</p> <p>b) Ofiary i sprawcy przemocy zostali objęci pomocą psychologiczną przez Pełnomocnika Wójta ds Rozwiązywania Problemów Alkoholowych (22 osób) oraz prawną (10 osób),</p> <p>c) Ofiary i sprawcy przemocy kierowani byli na terapię do ośrodków specjalistycznych.</p> <ul style="list-style-type: none"> • udział 2 ofiar w grupie terapeutycznej, • udział 2 sprawców w terapii uzależnień, <p>d) Zapewniono 1 rodzinie bezpieczne schronienie (Hostel CIK) w ramach interwencji.</p>	a) Poszerzono ofertę wsparcia specjalistycznego dla osób doświadczających przemocy

Sporządziła:
Barbara Kowalewska
Kierownik GOPS