

SPRAWOZDANIE Z DZIAŁALNOŚCI
GMINNEGO OŚRODKA POMOCY
SPOŁECZNEJ W SZEMUDZIE
ZA ROK 2019



Sierpień 2020

I. WSTĘP

Gminny Ośrodek Pomocy Społecznej (GOPS) jest jednostką organizacyjną i budżetową Gminy Szemud i działa na podstawie: Uchwały Rady Gminy Szemud Nr XI/43/1990 z dnia 27 lutego 1990 roku w sprawie powołania Gminnego Ośrodka Pomocy Społecznej w Szemudzie oraz Statutu zatwierzonego Uchwałą Rady Gminy Szemud Nr XLVI/459/2013 z dnia 20 października 2013r z późn.zm. Niniejszy dokument stanowi roczne sprawozdanie, które zgodnie z art. 110 ust. 9 ustawy o pomocy społecznej kierownik ośrodka składa radzie gminy oraz przedstawia potrzeby w zakresie pomocy społecznej.

GOPS w Szemudzie w okresie sprawozdawczym realizował zadania własne oraz zadania zlecone z zakresu administracji rządowej wynikające z poniższych ustaw i rozporządzeń:

- Ustawy z dnia 12 marca 2004r. o pomocy społecznej (t. j. Dz. U. z 2019, poz. 1507 z późn. zm.),
- Ustawy z dnia 28 listopada 2003 r. o świadczeniach rodzinnych (t.j. Dz. U. z 2020, poz. 111);
- Ustawy z dnia 11 lutego 2016r. o pomocy państwa w wychowywaniu dzieci (t.j. Dz. U. z 2019r., poz. 2407);
- Ustawy z dnia 7 września 2007 r. o pomocy osobom uprawnionym do alimentów (t.j. Dz. U. z 2019r. poz. 670 z późn. zm.);
- Ustawy z dnia 4 kwietnia 2014r. o ustaleniu i wypłacie zasiłków dla opiekunów (t.j. Dz.U. z 2017r., poz. 2092);
- Ustawy z dnia 4 listopada 2016 o wsparciu kobiet w ciąży i rodzin „Za życiem” (t. j. Dz.U. z 2019, poz. 473 z późn. zm.);
- Ustawy z dnia 5 grudnia 2014 r. o Karcie Dużej Rodziny (t. j. Dz. U. z 2019, poz. 1390 z późn. zm.);
- Ustawy z dnia 9 czerwca 2011 r. o wspieraniu rodziny i systemie pieczy zastępczej (t.j. Dz. U. z 2019, poz. 1111 z późn. zm.);
- Ustawy o świadczeniach opieki zdrowotnej finansowanych ze środków publicznych (t. j. Dz.U. z 2019, poz. 1373 z późn. zm.);
- Ustawy z dnia 29 lipca 2005r. o przeciwdziałaniu przemocy w rodzinie (t. j. Dz. U. z 2020, poz. 218);
- Ustawy z dnia 26 października 1982 r. o wychowaniu w trzeźwości i przeciwdziałaniu alkoholizmowi (t.j. Dz.U. z 2019, poz. 2277);
- Rozporządzenia Rady Ministrów z dnia 30 maja 2018 w sprawie szczegółowych warunków realizacji rządowego programu „Dobry Start” (t. j. Dz. U. z 2018, poz. 1061);
- Uchwały nr 140 Rady Ministrów z dnia 15 października 2018 w sprawie ustanowienia wieloletniego rządowego programu „Posiłek w szkole i w domu” na lata 2019-2023 (M.P. z 2018, poz. 1007);
- uchwał rady gminy, zawartych umów i porozumień.

Gminny Ośrodek Pomocy Społecznej w Szemudzie w 2019 roku zadania z pomocy społecznej realizował poprzez:

- systemowe i kompleksowe udzielanie wsparcia i pomocy osobom i rodzinom znajdującym się w trudnej sytuacji, której nie są w stanie samodzielnie pokonać,
- podejmowanie zadań zmierzających do usamodzielnienia się osób i rodzin oraz ich integracji ze środowiskiem,
- analizę i ocenę zjawisk rodzących zapotrzebowanie na świadczenia z pomocy społecznej,
- opracowywanie i realizację programów ostonowych.

Prawo do świadczeń z pomocy społecznej przysługuje osobom posiadającym obywatelstwo polskie oraz jednocześnie spełniającym warunek zamieszkiwania i pobytu na terytorium Rzeczypospolitej Polskiej. Prawo takie przysługuje również cudzoziemcom, jednakże po spełnieniu odrębnych warunków wskazanych w ustawie.

Świadczenia pomocy społecznej udzielane są na wniosek:

1. osoby zainteresowanej,
2. jej przedstawiciela ustawowego,
3. innej osoby, za zgodą osoby zainteresowanej lub jej przedstawiciela ustawowego.

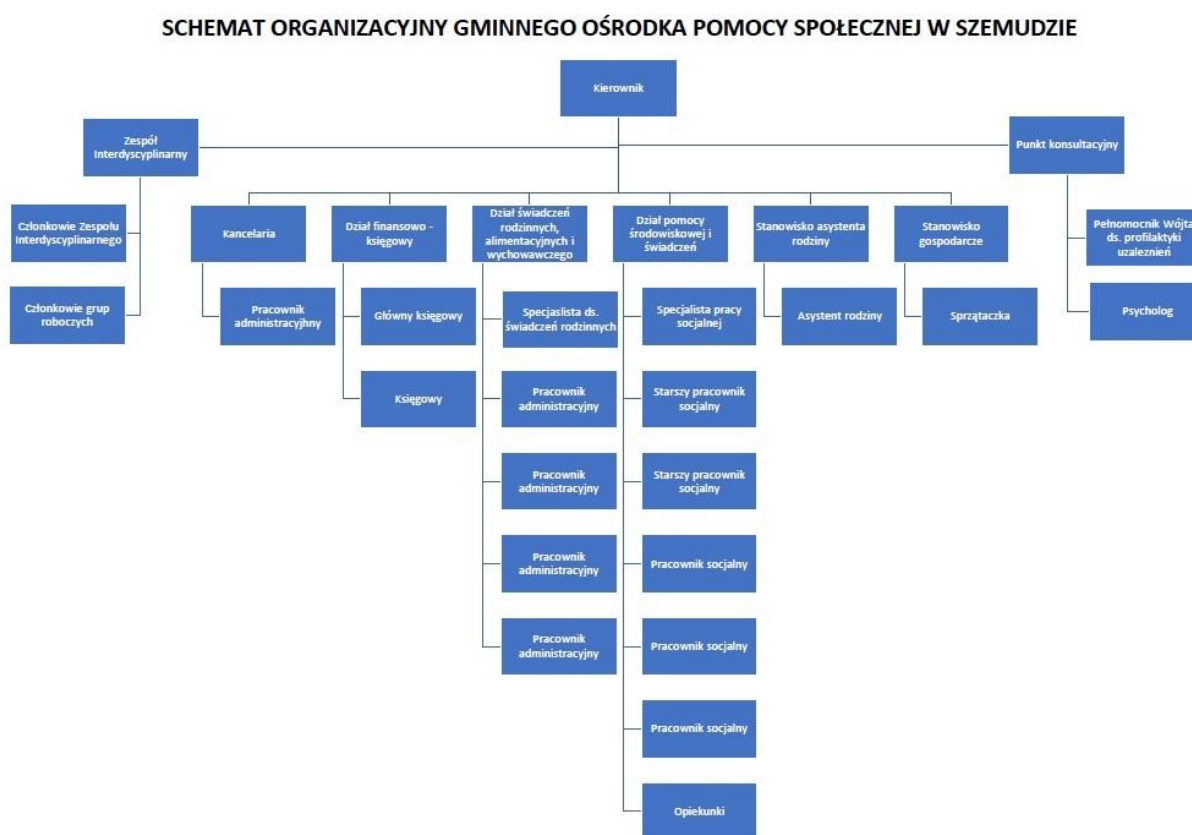
Pomoc społeczna może być także udzielana z urzędu, po uzyskaniu zgody osoby, której wsparcie ma być udzielone.

II. STRUKTURA ORGANIZACYJNA GMINNEGO OŚRODKA POMOCY SPOŁECZNEJ W SZEMUDZIE

W 2019 roku struktura funkcjonowania GOPS w Szemudzie uległa zmianie, co zostało określone Regulaminie organizacyjnym. Celem zmian było usprawnienie pracy poszczególnych pracowników, obiegu dokumentów, a w szczególności usprawnienie obsługi interesantów. Wprowadzone zmiany polegały przede wszystkim na utworzeniu biura kancelarii, gdzie w okresie wydawania i przyjmowania wniosków o świadczenia rodzinne i wychowawcze (500+) obsługa interesantów przebiegała szybko i sprawnie.

Od 2019 roku w Gminnym Ośrodku Pomocy Społecznej w Szemudzie funkcjonują działy: Kancelarii, Finansowo-Księgowy, Świadczeń rodzinnych, alimentacyjnych i wychowawczego oraz Pomocy środowiskowej i świadczeń. Oddzielne stanowisko obejmuje asystent rodziny oraz pracownik gospodarczy. Ponadto w GOPS swoje zadania realizuje Gminny Zespół Interdyscyplinarnej ds. przeciwdziałania przemocy w rodzinie w Gminie Szemud oraz funkcjonuje Punkt konsultacyjny, gdzie udzielana jest pomoc osobom uzależnionym od alkoholu oraz ich rodzinom. W GOPS realizowana jest również nieodpłatna pomoc prawna (1 dzień w tygodniu). Szczegółową strukturę określa poniższy schemat.

Schemat nr 1. Struktura organizacyjna GOPS w roku 2019



III. BUDŻET ORAZ STRUKTURA WSZYSTKICH WYDATKÓW W PODZIALE NA ZADANIA

Gminny Ośrodek Pomocy Społecznej w Szemudzie w roku budżetowym 2019 na realizację zadań zleconych i własnych wydatkował łączną kwotę: **38.608.516,20 zł** z czego:

–Ze środków budżetu gminy: **1.853.477,36 zł**

–Ze środków budżetu państwa: **36.755.038,84 zł**

Szczegółową strukturę wydatków uwzględniającą rodzaje realizowanych zadań przedstawia zestawienie poniżej.

Tabela nr 2. Struktura wszystkich wydatków GOPS w 2019 roku w podziale na zadania

Podział zgodnie z klasyfikacją budżetową	Wydatki pokryte ze środków gminy	Wydatki pokryte z dotacji zewnętrznych
85154 Przeciwdziałanie alkoholizmowi. Ochrona zdrowia	14.360,40	0,00
85195 Pozostała działalność. Ochrona Zdrowia	0,00	1069,00
85202 Domy Pomocy Społecznej	123.902,86	0,00
85205 Zadania w zakresie przeciwdziałania przemocy w rodzinie	6.457,49	0,00
85213 Składki na ubezpieczenie zdrowotne opłacane za osoby pobierające niektóre świadczenia z pomocy społecznej, niektóre świadczenia rodzinne	0,00	128.095,85
85214 Zasiłki i pomoc w naturze oraz składki na ubezpieczenie emerytalne i rentowe	216.000,00	170.300,00
85216 Zasiłki stałe	0,00	705.461,28
85219 Ośrodek Pomocy Społecznej	886.028,99	64.700,00
85228 Usługi opiekuńcze i specjalistyczne usługi opiekuńcze	338.076,73	43.367,50
85230 Pomoc w zakresie dożywiania. Pomoc społeczna	160.000,00	240.000,00
85395 Pozostała działalność w zakresie polityki społecznej	Paragraf usunięty	Paragraf usunięty
85501 Świadczenia wychowawcze. Rodzina (500+)	0,00	24.029.642,26
85502 Świadczenia rodzinne, świadczenia z funduszu alimentacyjnego oraz składki na ubezpieczenia emerytalne i rentowe z ubezpieczenia społecznego. Rodzina	47.000,00	10.366.713,25
85503 Karta Dużej Rodziny. Rodzina	0,00	3.340,00
85504 Wspieranie rodziny. Rodzina – (300+)	0,00	1.002.349,70
85508 Rodziny zastępcze. Rodzina	61.650,89	0
RAZEM	1.853.477,36	36.755.038,84

Źródło: Opracowanie własne

Zgodnie z danymi zawartymi w tabeli wynika, że zwiększeniu uległ łączny budżet GOPS w stosunku do roku 2018 i dotyczy on wydatków ze środków budżetu państwa. W 2018 roku wydatki pokryte z dotacji zewnętrznych wynosiły 30.394.207,86 natomiast w 2019 roku jest to kwota 36.755.038,84 zł co wynika w większości ze zmian dotyczących przyznawania świadczeń wychowawczych (500+) bez kryterium dochodowego. Poniesione wydatki zostaną szczegółowo przedstawione poniżej.

IV. POMOC SPOŁECZNA

Pomoc społeczna w myśl ustawy o pomocy społecznej jest instytucją polityki społecznej państwa i udziela pomocy, gdy osoba bądź rodzina nie jest w stanie własnymi siłami przezwyciężyć trudnej sytuacji życiowej.

W Gminie Szemud w 2019 r. liczba mieszkańców wynosiła 17864 osoby. Wsparciem systemu pomocy społecznej objęto 603 rodziny, w tym 1778 osób. Ośrodek Pomocy Społecznej łącznie wydał 1440 decyzje dotyczące przyznania pomocy. Analizując ilość osób objętych wsparciem w stosunku do liczby mieszkańców Gminy Szemud, można stwierdzić, że pomocą objęto 9,95 % ogółu ludności gminy. Notujemy tendencję spadkową liczby osób korzystających z pomocy społecznej (w 2018r. wsparciem objętych było 10,83 % ludności).

Tabela nr 3. Liczba rodzin i osób objętych pomocą społeczną w latach 2018-2019

Rok	Liczba rodzin korzystających z pomocy społecznej	Liczba osób w rodzinach korzystających z pomocy społecznej	Liczba mieszkańców wg stanu na dzień 31 grudnia	Odsetek mieszkańców korzystających z pomocy społecznej w stosunku do ogólnej liczby mieszkańców
2018	635	1885	17403	10,83%
2019	603	1778	17864	9,95%

Źródło: Opracowanie własne na podstawie sprawozdań GOPS

Najczęstszymi powodami rodzin korzystających z pomocy społecznej było: ubóstwo, niepełnosprawność, długotrwała choroba, potrzeba ochrony macierzyństwa lub wielodzietności oraz bezradność w sprawach opiekuńczo-wychowawczych. Inne powody występują w pojedynczych przypadkach. W poniższej tabeli przedstawiono powody ubiegania się o pomoc z GOPS w latach 2018-2019.

Tabela nr 4. Powody korzystania z pomocy GOPS

Lp.	Powody korzystania z pomocy społecznej w latach 2018/2019	2018	2019
1	ubóstwo	342	310
2	bezdomność	9	8
3	potrzeba ochrony macierzyństwa i wielodzietności	153	156
4	bezrobocie	71	39
5	niepełnosprawność	291	294
6	długotrwała choroba	213	206
7	bezradność w sprawach opiekuńczo-wychowawczych i prowadzenia gospodarstwa domowego (rodziny niepełne i wielodzietność)	74	67
8	przemoc w rodzinie	7	3
9	alkoholizm	22	19
10	trudności w przystosowaniu do życia po opuszczeniu zakładu karnego	0	1
11	zdarzenie losowe	10	10

Źródło: Opracowanie własne

Na podstawie powyższych danych można zauważyć spadek liczby rodzin korzystających z powodu ubóstwa, co najprawdopodobniej spowodowane jest otrzymywaniem przysługującego im wsparcia w postaci świadczeń rodzinnych, wychowawczych oraz programu „Dobry start”. Nie mniej jednak, pomimo tej pomocy, znaczna liczba rodzin ubiega się o pomoc, wskazując jednocześnie na inne powody przyznania pomocy zgodnie z art. 7 ustawy o pomocy społecznej. Liczba osób korzystających z pomocy z powodu niepełnosprawności lub długotrwałej choroby utrzymuje się na stałym poziomie. Z powodu długotrwałej choroby najczęściej korzystają osoby starsze, posiadające niskie renty lub emerytury, a także osoby z niepełnosprawnościami, które nie posiadają uprawnień do świadczeń emerytalno-rentowych (są to najczęściej osoby korzystające z zasiłku stałego).

Ponadto widoczny jest też spadek liczby rodzin korzystających z powodu bezrobocia. Jak wynika z danych Powiatowego Urzędu Pracy w Wejherowie sytuacja na rynku pracy uległa poprawie. Od 2017 roku następował systematyczny spadek liczby osób bezrobotnych w gminie Szemud. Podobne tendencje zauważyć można w całym powiecie wejherowskim, gdzie na koniec 2018 roku odnotowano 1,87% bezrobotnych w stosunku do liczby mieszkańców, a w grudniu 2019 było to już 1,57%.

Tabela nr 5. Liczba osób bezrobotnych w gminie Szemud oraz ich udział w stosunku do ogólnej liczby mieszkańców

Liczba osób bezrobotnych wg stanu na dzień	Liczba bezrobotnych ogółem	W tym kobiet	Udział bezrobotnych w stosunku do liczby mieszkańców gminy Szemud	Udział bezrobotnych w stosunku do liczby mieszkańców powiatu wejherowskiego
31 grudnia 2018	252	172	1,44%	1,87%
31 grudnia 2019	213	137	1,20%	1,57%

Źródło: Opracowanie własne na podstawie danych statystycznych Powiatowego Urzędu Pracy w Wejherowie

Powyższe dane dotyczące liczby osób bezrobotnych wskazują na poprawę sytuacji na rynku pracy. Ten pozytywny trend obserwujemy zarówno w skali gminy jak i powiatu wejherowskiego. Ponadto istotnym jest fakt, że gmina Szemud, od wielu lat jest gminą, w której odnotowuje się mniejszy odsetek bezrobotnych w stosunku do ogólnej liczby ludności niż w większości gmin powiatu.

W ramach systemu pomocy społecznej świadczona jest praca socjalna skierowana na przywrócenie zdolności do samodzielnego życia osób i rodzin. Jest to szereg działań mających na celu ułatwienie funkcjonowania poprzez wzmacnianie i zwiększanie umiejętności samodzielnego rozwiązywania problemów. Prowadzona ona była m.in. w oparciu o kontrakt socjalny, mający na celu znalezienie najlepszego rozwiązania dla trudnych sytuacji życiowych klienta. Było to również szeroko rozumiane poradnictwo rodzinne i zawodowe, pomoc w załatwianiu spraw w innych instytucjach i organizacjach, motywowanie do podjęcia terapii np. uzależnień, czy podjęcia pracy.

Kryteria dochodowe uprawniające do przyznania świadczeń z pomocy społecznej to:

- dla osoby samotnie gospodarującej – maksymalnie 701 zł;
- dla osoby w rodzinie – maksymalnie 528 zł.

W 2019 roku wydatki Gminnego Ośrodka Pomocy Społecznej w Szemudzie na zadania z zakresu pomocy społecznej obrazuje tabela nr 5.

Tabela nr 6. Struktura wydatków GOPS w 2019 roku w podziale na zadania

Lp.	Rodzaj świadczenia	Liczba osób	Kwota wypłaconych świadczeń w złotych
Zadania własne			
1.	Zasiłki stałe (dotacje)	123	705.461,28
2.	Zasiłki okresowe (dotacje)	83	170.300,00
3.	Dożywianie ogółem	686	400.000,00
	<ul style="list-style-type: none"> • dotacja • własne 		240.000,00
	- zasiłki celowe na zakup żywności w ramach rządowego programu „Posiłek w szkole i w domu” (własne)	160	94.580,40
	- zakup posiłków dla dzieci w szkołach:	526	
	<ul style="list-style-type: none"> • dotacja • własne 		240.000,00
			65.419,60
4.	Zasiłki celowe i specjalne celowe (własne), zakup odzieży, obuwia, opału, żywności, artykułów szkolnych, drobne remonty, leki, świadczenia medyczne itp.	361	216.000,00
5.	Zdarzenia losowe (własne)	10	23.900,00
6.	Schronienie (własne)	3	13.895,00
7.	Pobyty w domu pomocy społecznej (własne)	4	123.902,86
8.	Sprawienie pogrzebu (własne)	2	6754,32
9.	Pomoc w formie usług opiekuńczych i specjalistycznych usług opiekuńczych (własne)	34	338.076,73
10.	Składki na ubezpieczenie zdrowotne podopiecznych	105	56.295,56
Zadania zlecone			
11.	Pomoc w formie specjalistycznych usług opiekuńczych dla osób z zaburzeniami psychicznymi (dotacja)	5	43.367,50
12.	Wynagrodzenie należne opiekunowi z tytułu sprawowania opieki przyznane przez sąd	2	8400,00

Źródło: Opracowanie własne

1. Zasiłki stałe

W ramach zadań własnych gminy Ośrodek przyznawał zasiłek stały oraz składki na ubezpieczenie zdrowotne. Zasiłek stały przysługuje pełnoletniej osobie samotnie gospodarującej lub pełnoletniej osobie pozostającej w rodzinie, całkowicie niezdolnej do pracy z powodu wieku lub niepełnosprawności, jeżeli jej dochód jest niższy od kryterium dochodowego osoby samotnie gospodarującej lub kiedy dochód na osobę w rodzinie jest niższy od kryterium dochodowego na osobę w rodzinie. Zasiłek stały jest świadczeniem dla osób całkowicie niezdolnych do pracy z powodu wieku lub niepełnosprawności. Z uwagi na sposób obliczania tego zasiłku jest on świadczeniem wyrównującym dochód osoby uprawnionej do wysokości odpowiedniego kryterium dochodowego.

Ogółem w 2019 roku, z tej formy pomocy skorzystały 123 osoby, wypłacono 1363 świadczeń, na łączną kwotę – 705.461,28 zł. Środki pieniężne w całości pochodzą z dotacji celowej z budżetu państwa.

Tabela nr 7. Struktura wydatków na zasiłki stałe

Zasiłek stały	2018	2019
Kwota świadczeń	659.018,05 zł	705.461,28 zł
Liczba świadczeń	1383	1363

Źródło: Opracowanie własne

Wydatki na zasiłki stałe w 2019 roku są wyższe w stosunku do 2018 roku, lecz liczba osób korzystających uległa zmniejszeniu (131 świadczeniobiorców w 2018 r, 123 świadczeniobiorców w 2019). Taka sytuacja spowodowana jest podwyższeniem kryterium dochodowego i kwot świadczeń pieniężnych od 1 października 2018r. Maksymalna wysokość zasiłku stałego dla osoby samotnie gospodarującej wynosi 645,00 zł.

2. Zasiłki okresowe

Zasiłek okresowy przysługuje w szczególności ze względu na długotrwałą chorobę, niepełnosprawność, bezrobocie, niemożliwość otrzymania lub nabycia uprawnień do świadczeń z innych systemów ubezpieczenia społecznego:

- a) osobie samotnie gospodarującej, której dochód jest niższy od kryterium dochodowego osoby samotnie gospodarującej,
- b) rodzinie, której dochód jest niższy od kryterium dochodowego rodziny.

Zasiłek okresowy ustala się do wysokości różnicy między kryterium dochodowym, a dochodem osoby lub rodziny. Minimalna wysokość zasiłku okresowego wynosi 20 zł miesięcznie.

Tabela nr 8. Struktura wydatków na zasiłki okresowe

Zasiłek okresowy	2018	2019
Kwota świadczeń	200.000,00 zł	170.300,00 zł
Liczba świadczeń	460	338

Źródło: Opracowanie własne

Z powyższych danych wynika, że liczba świadczeń i wydatki na zasiłki okresowe w 2019 roku uległy zmniejszeniu. W roku 2018 z tej formy pomocy skorzystało 116 osób, czyli więcej niż w 2019 (83 osoby).

3. Zakup posiłków oraz zasiłki na zakup żywności w ramach programu „Posiłek w szkole i w domu”

W 2019 roku Ośrodek realizował rządowy Program „Posiłek w szkole i w domu”. Pomoc w formie dożywiania udzielana była dzieciom do 7 r.ż., uczniom szkół podstawowych, gimnazjalnych i ponadgimnazjalnych. Z tej formy pomocy mogą skorzystać osoby, bądź rodziny, których dochód nie przekracza odpowiednio 150 % kwoty kryterium dochodowego osoby samotnie gospodarującej (1051,50 zł) lub rodziny (792,00 zł). Program realizowany był zgodnie z porozumieniem zawartym z Wojewodą. Na realizację zadania ogółem wydatkowano 400.000,00 zł, z tego dotacja stanowiła 240.000,00 zł, zaś środki własne gminy 160.000,00 zł. Na posiłki przyznane decyzją wydatkowano 305.419,60 zł, natomiast na zasiłki celowe na żywność wydatkowano kwotę 94.580,40 zł. Programem zostało objętych ogółem 526 dzieci i młodzieży, zaś z zasiłku celowego skorzystało 160 osób. W 2018 roku z tej formy pomocy skorzystało łącznie 581 dzieci i uczniów oraz 77 osób z zasiłków na żywność. Cały koszt programu wyniósł 350.000,00 zł. Wzrost wydatków na posiłki i zakup żywności spowodowany jest wyższymi kosztami produktów żywnościowych, a tym samym wzrósł średni koszt zakupu jednego posiłku, który w 2018 wynosił: 4,10 zł a w 2019 r. wynosił 4,72 zł.

4. Zasiłki celowe i specjalne celowe

Zasiłek celowy może być przyznany na zaspokojenie niezbędnej potrzeby życiowej, a w szczególności na pokrycie części lub całości kosztów zakupu żywności, leków i leczenia, opału, odzieży, niezbędnych przedmiotów użytku domowego, koniecznych i niezbędnych drobnych remontów i napraw w mieszkaniu, a także pokrycie kosztów pogrzebu.

W 2019 roku Ośrodek przyznał pomoc w formie zasiłków celowych i specjalnych celowych dla 352 rodzin. Ogółem wydatkowano 216.000,00 zł Zasiłki celowe przyznawano m.in. na zakup opału na okres zimowy, zakup leków i odzieży, zakup żywności. Zasiłki specjalne celowe przyznano osobom i rodzinom, gdzie przekroczone zostało kryterium dochodowe, a występowała szczególna okoliczność trudnej sytuacji np. ciężka choroba lub niepełnosprawność.

5. Zasiłki celowe – zdarzenia losowe

W 2019 roku wydatkowano kwotę 23.900,00 na pokrycie wydatków związanych z wystąpieniem zdarzenia losowego, w szczególności były to rodziny u których wystąpił pożar lub inne zdarzenie losowe.

6. Schronienie

Gmina ma obowiązek zapewnić schronienie, odzież i posiłek osobom tego pozbawionym. Ze środków GOPS pokrywane były koszty pobytu naszych mieszkańców w schroniskach i noclegowniach. Na ten cel w 2018 r. wydatkowano 24.130,00 zł (5 osób bezdomnych), zaś w 2019 r. wydatkowano kwotę – 13.895,00zł (3 osoby bezdomne). Składają się na nią: koszty noclegu, posiłków, niezbędnej odzieży, obuwia i środków czystości.

7. Pobyt w domu pomocy społecznej

Zgodnie z ustawą o pomocy społecznej, Ośrodek wydawał decyzje o skierowaniu do domów pomocy społecznej i odpłatności za pobyt dla osób w podeszłym wieku. Pracownicy socjalni kompletowali dokumenty niezbędne do uzyskania skierowania i umieszczenia w dps, a także przeprowadzali wywiady środowiskowe na potrzeby innych Ośrodków, dotyczące pensjonariuszy domów pomocy społecznej, w szczególności w miejscowości Koleczkowo.

W 2019 roku Gmina Szemud ponosiła wydatki związane z przebywaniem 4 osób w domach pomocy społecznej na terenie powiatu i województwa. Roczny koszt utrzymania pensjonariuszy w tych placówkach wyniósł – 123.902,86 zł.

Tabela 9. Wydatki związane z pobytem mieszkańców gminy Szemud w domach pomocy społecznej w latach 2018 - 2019.

Pobyt w domu pomocy społecznej	2018	2019
Ilość mieszkańców gminy przebywających w dps	5	4
Wydatki za pobyt mieszkańców w dps	107.736,95zł	123.902,86 zł

Źródło: Opracowanie własne

Jak wynika z tabeli nr 8, liczba mieszkańców Gminy Szemud przebywających w domach pomocy społecznej zmniejszyła się o 1 osobę, lecz wydatki na ten cel wzrosły. Jest to związane między innymi z corocznymi podwyżkami miesięcznego kosztu pobytu za jednego mieszkańca (średnio co roku koszt pobytu w dps wzrastał o 300,00 zł miesięcznie).

8. Sprawienie pogrzebu

Zgodnie z ustawą o pomocy społecznej zadaniem własnym gminy o charakterze obowiązkowym jest sprawienie pogrzebu, w tym osobom bezdomnym. W 2019 roku Ośrodek sprawił 2 pogrzeby, których łączny koszt wyniósł; 6.754,32 zł

9. Pomoc w formie usług opiekuńczych i specjalistycznych usług opiekuńczych i specjalistycznych usług opiekuńczych dla osób z zaburzeniami psychicznymi

Pomoc w postaci usług opiekuńczych realizowana jest w celu udzielenia pomocy osobie wymagającej pomocy i wsparcia w środowisku lokalnym. Liczbę osób korzystających z pomocy w postaci usług opiekuńczych i specjalistycznych usług opiekuńczych określa poniższa tabela.

Tabela nr 10. Liczba rodzin i osób korzystających z pomocy w postaci usług opiekuńczych

Rodzaj usług	2018		2019	
	Liczba rodzin	Łączna liczba świadczeń	Liczba rodzin	Łączna liczba świadczeń
Usługi opiekuńcze	41	14435	32	15915
Specjalistyczne usługi opiekuńcze	2	776	2	724
Specjalistyczne usługi opiekuńcze dla osób z zaburzeniami psychicznymi	5	790	5	789

Źródło: Opracowanie własne

Opiekunki udzielające pomocy podopiecznym, zatrudnione są w Gminnym Ośrodku Pomocy Społecznej w Szemudzie. W wielu przypadkach są to osoby z najbliższego otoczenia osoby chorej, którą oni sami wybrali, ponieważ już wcześniej tę osobę znali, jest ich sąsiadką i w jej obecności czują się bezpiecznie. W gminie Szemud, w wielu rodzinach nadal funkcjonuje przekonanie, że oddanie osoby starszej do domu pomocy społecznej jest negatywnie odbierane, szczególnie gdy dzieci otrzymały od rodziców gospodarstwo rolne. Tam nadal mieszkają rodziny wielopokoleniowe, a pomoc w postaci usług opiekuńczych udzielana jest tylko wtedy, gdy opieka osób wspólnie zamieszkujących jest niewystarczająca z powodu np. braku umiejętności opiekowania się osobą leżącą, wymagającą specjalistycznej opieki medycznej i pielęgnarskiej. Specjalistyczne usługi opiekuńcze realizowane są w rodzinach, w których dzieci z niepełnosprawnościami wymagają takiej pomocy (zgodnie z zaleceniami lekarskimi). Liczba rodzin, którym udzielano pomocy w postaci usług opiekuńczych w latach 2018-2019 nieznacznie spada. Łączny koszt w 2019 roku usług opiekuńczych (zadania własne) wyniósł 338.076,73 zł, natomiast specjalistycznych usług opiekuńczych (zlecone) – koszt wyniósł 43.367,50 zł. Usługi opiekuńcze są z odpłatne, jeżeli dochód osoby samotnie gospodarującej lub rodziny przekracza kryterium dochodowe określone w ustawie o pomocy społecznej. Liczba osób korzystających z tej formy pomocy nie uległa większym zmianom. Natomiast koszt wszystkich rodzajów usług wzrósł o 45.611,04 zł w stosunku do roku 2018.

10. Składki na ubezpieczenie zdrowotne

Zgodnie z ustawą o pomocy społecznej za osoby pobierające zasiłki stałe Ośrodek opłaca składki na ubezpieczenie zdrowotne w wysokości 9% od kwoty świadczenia w okresie pobierania zasiłku. Składka zdrowotna opłacana jest w sytuacji, gdy osoba nie ma możliwości posiadania ubezpieczenia zdrowotnego z innego tytułu np. jako członek rodziny.

11. Wynagrodzenie za sprawowanie opieki

Zgodnie z art. 53a ustawy o pomocy społecznej, wynagrodzenie za sprawowanie opieki wypłaca się w wysokości ustalonej przez sąd. W gminie Szemud w 2019 (podobnie jak w 2018) wynagrodzenie za sprawowanie opieki wypłacano 2 osobom, sprawującym opiekę nad osobami ubezwłasnowolnionymi. Łączny koszt wyniósł: 8400,00 zł

VI ŚWIADCZENIA RODZINNE, ALIMENTACYJNE I WYCHOWAWCZE

1. Świadczenia rodzinne

System świadczeń rodzinnych działający od maja 2004r. jest kolejnym zadaniem zleconym Ośrodkowi do realizacji. Celem systemu pomocy rodzinie wprowadzonego ustawą o świadczeniach rodzinnych jest stworzenie spójnego wsparcia rodziny znajdującej się w trudnej sytuacji materialnej, wychowującej dzieci uczęszczające do szkoły - w tym niepełnosprawne. Podstawowym świadczeniem jest w dalszym ciągu zasiłek rodzinny wraz z dodatkami. Oprócz tego przyznawane jest świadczenie pielęgnacyjne, niezależny od dochodu zasiłek pielęgnacyjny. W roku sprawozdawczym wydano 2864 decyzje dotyczące świadczeń rodzinnych.

Kryteria dochodowe uprawniające do przyznania świadczeń rodzinnych to:

- na jedną osobę w rodzinie – maksymalnie 674 zł;
- na jedną osobę w rodzinie jeśli w rodzinie jest dziecko niepełnosprawne – maksymalnie 764 zł

Rozszerzono pomoc dla rodzin dzięki wprowadzeniu nowego rozwiązania dla rodzin przekraczających powyższe kryteria poprzez rozliczanie zasiłków rodzinnych metodą „złotówka za złotówkę”.

Od 1 stycznia 2016 roku rodzic, który nie ma uprawnienia do zasiłku macierzyńskiego z ZUS i KRUS może ubiegać się o przyznanie świadczenia rodzicielskiego. Świadczenie to przysługuje:

- 1) matce albo ojcu,

- 2) opiekunowi faktycznemu dziecka w przypadku objęcia opieką dziecka w wieku do ukończenia 7 roku życia, a w przypadku dziecka, wobec którego podjęto decyzję o odroczeniu obowiązku szkolnego – do ukończenia 10 roku życia;
- 3) rodzinie zastępczej, z wyjątkiem rodziny zastępczej zawodowej;
- 4) osobie, która przysposobiła dziecko.

Świadczenie rodzicielskie wynosi 1000zł miesięcznie i przysługuje 52 tygodnie od dnia porodu. Jego przyznanie nie jest uzależnione od kryterium dochodowego.

Tabela nr 11. Struktura wydatków na świadczenia rodzinne w roku 2019

L.p	Rodzaj świadczenia	Liczba świadczeń	Kwota wypłaconych świadczeń w złotych
Zasiłek rodzinny wraz z dodatkami do zasiłku rodzinnego			
1.	Zasiłek rodzinny	22 826	2.577.142,80
2	Dodatek z tytułu urodzenia dziecka	116	92.093,83
3.	Dodatek z tytułu opieki nad dzieckiem w okresie korzystania z urlopu wychowawczego	786	256.641,47
4.	Dodatek z tytułu samotnego wychowywania dziecka	531	104.802,25
5.	Dodatek z tytułu kształcenia i rehabilitacji dziecka niepełnosprawnego	1419	147.566,22
6.	Dodatek z tytułu rozpoczęcia roku szkolnego	1215	121.500,00
7.	Dodatek z tytułu wychowania dziecka w rodzinie wielodzietnej	5399	495.428,99
8.	pokrycie wydatków związanych z zamieszkiwaniem w miejscowości, w której znajduje się siedziba szkoły	5	565,00
9.	pokrycie wydatków związanych z dojazdem do miejscowości, w której znajduje się siedziba szkoły	2690	172.835,65
Świadczenia opiekuńcze			
10.	Zasiłek pielęgnacyjny	8867	1.678.926,00
11.	Świadczenie pielęgnacyjne	1683	2.654.818,00
12.	Specjalny zasiłek opiekuńczy	256	172.835,65
Jednorazowe zapomogi z tytułu urodzenia się dziecka			
13.	Jednorazowa zapomoga z tytułu urodzenia się dziecka (z dotacji)	218	218.000,00
14.	Jednorazowa zapomoga z tytułu urodzenia się dziecka (ze środków własnych)	94	47.000,00
Świadczenie rodzicielskie			

15.	Świadczenie rodzicielskie	625	581.821,00
Zasiłek dla opiekuna			
16.	Zasiłek dla opiekuna	62	38.440,00
Składki na ubezpieczenie emerytalne i rentowe			
17.	Składki na ubezpieczenie emerytalne i rentowe opłacane za osoby pobierające świadczenie pielęgnacyjne	1218	435.122
18.	Składki na ubezpieczenie emerytalne i rentowe opłacane za osoby pobierające specjalny zasiłek opiekuńczy	225	33.364,00
19.	Składki na ubezpieczenie emerytalne i rentowe opłacane za osoby pobierające zasiłek dla opiekuna	36	6.144,00

Źródło: Opracowanie własne

Powyższa tabela określa strukturę wydatków na świadczenia rodzinne realizowane w GOPS. Z analizy powyższych danych w porównaniu z rokiem 2018 można stwierdzić, że w większości uległy one zwiększeniu.

2. Świadczenia wychowawcze

Od 1 lipca 2019 roku świadczenie wychowawcze (500+) na pierwsze dziecko tj. jedyne lub najstarsze dziecko i kolejne dzieci w rodzinie (bez kryterium dochodowego) otrzymują rodzice i opiekunowie dzieci do 18 roku życia, matka, ojciec, opiekun dziecka, który wystąpił do sądu o jego przysposobienie albo opiekun prawny dziecka; do ukończenia przez dziecko 18. roku życia, którzy są mieszkańcami Gminy Szemud.

Gminny Ośrodek Pomocy Społecznej w Szemudzie w 2019 roku przyjął 3111 wniosków o ustalenie prawa do świadczenia wychowawczego. Wypłacono łączną kwotę 23.835.061,55 zł. świadczeń wychowawczych.

Szczegółowe kwestie związane z tym zadaniem przedstawione zostały w poniższej tabeli.

Tabela nr 12. Liczba złożonych wniosków i przyznanych świadczeń wychowawczych w roku 2019

	2018	2019
Liczba złożonych wniosków o przyznanie świadczenia	2123	3111
z tego w formie elektronicznej	617	1842
Liczba przyznanych świadczeń	3045	4372
Liczba wydanych decyzji /informacji	2087	80/4732
Kwota wypłaconych świadczeń w złotych	18.271.993,00	23.835.061,55

Źródło: opracowanie własne.

Z przedstawionych powyżej danych wynika, że liczba wniosków w porównaniu do roku 2018 zwiększyła się o 988, jednocześnie wzrosła liczba wniosków składanych drogą elektroniczną, co spowodowało usprawnienie pracy GOPS w okresie zasiłkowym. Przyznanie prawa do świadczenia wychowawczego nie wymagało wydania decyzji administracyjnej lecz jedynie informacji, która przesyłana była na wskazany adres e-mailowy. Liczba wydanych decyzji w 2019 roku (80) dotyczy decyzji odmownych, uchylających, zmieniających oraz umorzeń postępowania.

3. Wsparcie kobiet w ciąży i rodzin „Za życiem”

Od 1 stycznia 2017 roku z tytułu urodzenia dziecka z ciężkim i nieodwracalnym upośledzeniem albo nieuleczalną chorobą zagrażającą życiu, przysługuje prawo do jednorazowego świadczenia w wysokości 4000,00 zł przyznany na podstawie ustawy z dnia 4 listopada 2016 roku o wsparciu kobiet w ciąży i rodzin „Za życiem”. Świadczenie przysługuje bez względu na osiągnięte dochody. W gminie Szemud w 2019 roku wypłacono trzy takie świadczenia na łączną kwotę 12.000,00 zł.

4. Realizacja rządowego programu „Dobry start”

Świadczenie „Dobry start” przysługuje rodzicom, opiekunom prawnym lub opiekunom faktycznym na dziecko uczące się w szkole, aż do ukończenia przez nie **20 roku życia**. Dzieci niepełnosprawne, uczące się w szkole, otrzymują świadczenie do ukończenia **24 roku życia**. Pierwszym rokiem realizacji programu był rok 2018 i obejmował uczniów rozpoczynających rok szkolny 2018/2019.

Tabela nr 13. Liczba złożonych wniosków i przyznanych świadczeń z programu „Dobry start”

	2018	2019
Liczba złożonych wniosków o przyznanie świadczenia	1951	2049
z tego w formie elektronicznej	861	1229
Liczba przyznanych świadczeń	3097	3209
Kwota wypłaconych świadczeń w złotych	928.950,00	962.700,00

Źródło: Opracowanie własne

5. Fundusz alimentacyjny

Świadczenia z funduszu alimentacyjnego to rodzaj finansowego wsparcia, skierowany do rodzin, których dzieci pomimo zasądzonych od rodzica wyroków sądu alimentów, są ich pozbawione z powodu bezskuteczności egzekucji sądowej. W takich okolicznościach państwo zastępczo wypłaca osobom uprawnionym świadczenia pieniężne w wysokości zgodnej z wyrokiem sądowym, nie więcej jednak niż 500zł na dziecko.

Kwota kryterium dochodowego uprawniającego do przyznania świadczenia od 1 października 2019 wynosi 800zł na osobę w rodzinie.

W 2019 roku liczba świadczeń z funduszu alimentacyjnego zwiększyła się w stosunku do roku poprzedniego i wynosiła 898, a tym samym wzrosła kwota wydatków na te świadczenia i wyniosła 317.320,00 zł.

Tabela nr 14. Struktura wydatków na fundusz alimentacyjny

	2018	2019
Liczba świadczeń z funduszu alimentacyjnego	778	898
Kwota wypłaconych świadczeń w złotych	271.330,00	317.320,00

Źródło: Opracowanie własne

6. Działania wobec dłużników alimentacyjnych

Postępowanie w sprawie funduszu alimentacyjnego nie sprowadza się do przyjęcia wniosku i wydania decyzji wierzycielowi, ale polega również na przeprowadzeniu postępowania wobec dłużników alimentacyjnych. Dłużnik alimentacyjny jest zobowiązany do zwrotu organowi właściwemu wierzyciela należności w wysokości świadczeń wypłaconych z funduszu alimentacyjnego osobie uprawnionej łącznie z ustawowymi odsetkami.

Na skutek podjętych działań dłużnicy alimentacyjni dokonali zwrotu z tytułu wypłaconych świadczeń z funduszu alimentacyjnego na łączną kwotę 119.414,49 zł (więcej o 31.143,40 zł w stosunku do roku 2018).

Szczegółowe działania podjęte przez Ośrodek Pomocy Społecznej wobec dłużników alimentacyjnych przedstawia tabela nr 8.

Tabela nr 15. Zestawienie działań podjętych wobec dłużników alimentacyjnych w roku 2019

Rodzaj działania	Liczba działań
Otrzymane od organu właściwego wierzyciela wnioski o podjęcie działań wobec dłużnika alimentacyjnego	50
Przeprowadzone przez organ właściwy dłużnika wywiady alimentacyjne oraz odebrane oświadczenia majątkowe	3
Przekazanie komornikowi sądowemu informacji mających wpływ na egzekucję zasądzonych świadczeń alimentacyjnych, pochodzących z wywiadu alimentacyjnego oraz oświadczenia majątkowego	79
Poinformowanie powiatowego urzędu pracy o potrzebie aktywizacji zawodowej dłużnika alimentacyjnego	3
Zobowiązanie dłużnika alimentacyjnego do zarejestrowania się w urzędzie pracy jako osoba bezrobotna lub poszukująca pracy	2
Wszczęcie postępowania dotyczącego uznania dłużnika alimentacyjnego za uchylającego się od zobowiązania alimentacyjnego	4
Wydanie decyzji o uznaniu dłużnika alimentacyjnego za uchylającego się od zobowiązań alimentacyjnego	5
Złożenie wniosku o ściganie za przestępstwa określone w art. 209 § Kodeksu Karnego	21
Skierowanie do starosty wniosku o zatrzymanie prawa jazdy dłużnika alimentacyjnego	1
Przekazanie informacji gospodarczej o zobowiązaniu lub zobowiązaniach dłużnika alimentacyjnego wynikających z tytułów, o których mowa w art. 28ust. 1 pkt 1 i 2 ustawy, w przypadku powstania zaległości za okres dłuższy niż 6 miesięcy	50

Źródło: Opracowanie własne

VII POZOSTAŁE ZADANIA

1. Karta Dużej Rodziny

Rządowy program Karty Dużej Rodziny prowadzony jest od czerwca 2014r. Karta Dużej Rodziny to system zniżek i dodatkowych uprawnień dla rodzin 3+ zarówno w instytucjach publicznych, jak i w firmach prywatnych. Posiadacze KDR mają możliwość tańszego korzystania z oferty podmiotów m.in. z branży spożywczej, paliwowej, bankowej, transportowej, edukacyjnej czy rekreacyjnej. Od 1 stycznia 2019 roku uprawnienie do Karty Dużej Rodziny uzyskali wszyscy rodzice, którzy kiedykolwiek posiadali na utrzymaniu co najmniej troje dzieci - bez względu na ich wiek w chwili składania wniosku. W 2019 roku łącznie wydano 96 Kart Dużej Rodziny.

2. Realizacja Programu Operacyjnego Pomoc Żywnościowa

Ośrodek Pomocy Społecznej we współpracy z Bankiem Żywności w Gdańsku (dysponent żywności) realizował Program Operacyjny Pomoc Żywnościowa 2014-2020 współfinansowany z Europejskiego Funduszu Pomocy Najbardziej Potrzebującym w ramach którego, pomocą objęto 889 osób. Pracownicy GOPS rozdysponowali łącznie 31 ton żywności. Jedna osoba w ciągu roku otrzymała 36,43kg żywności. Rodziny otrzymały nieodpłatnie artykuły spożywcze – wsparcie w formie paczek żywnościowych, w których skład wchodziły m.in. makaron, cukier, ryż, kasza, sery, dżemy, mleko, olej, soki, produkty w konserwach.

W ramach realizacji programu Pomorski Bank Żywności przeprowadził również warsztaty dietetyczne dla beneficjentów POPŻ prowadzone w Bibliotece w Szemudzie.

3. Świadczenie usług teleopieki dla osób starszych i niepełnosprawnych

Usługa TELEOPIEKI skierowana jest do osób starszych, samotnych, schorowanych, o małym stopniu samodzielności. Umożliwia całodobowe wzywanie pomocy w przypadku zagrożenia życia, zdrowia lub bezpieczeństwa. Oferta

skierowana jest przede wszystkim do osób, które pozostają na długie godziny i dni same w domu i obawiają się, że w tym czasie mogą być pozbawione pomocy w nagłej potrzebie. Wszelkie informacje znajdują się na stronie internetowej Polskiego Centrum Opieki: www.centrum-opieki.pl. W gminie Szemud w 2019 roku tą formą opieki objętych było 19 osób, łączny koszt zadania wyniósł 5346,00 zł.

4. Ustalania prawa do bezpłatnej opieki zdrowotnej

Ośrodek pomocy społecznej realizuje zadanie gminy polegające na ustalaniu uprawnień osób do bezpłatnej opieki zdrowotnej, finansowanej ze środków publicznych. Prawo do bezpłatnych świadczeń zdrowotnych określa art. 54 ustawy o świadczeniach opieki zdrowotnej finansowanych ze środków publicznych i wydawane jest na okres 90 dni, a w 2019 roku wydano 20 decyzji w tej sprawie.

5. Wspieranie rodziny

W 2019 roku Gminny Ośrodek Pomocy Społecznej w Szemudzie zadania z zakresu wspierania rodziny wykonywał w oparciu o Gminny Program Wspierania Rodziny w Gminie Szemud na lata 2017-2019. Szczegółowa informacja ze wsparcia rodzin i pieczy zastępczej została przedstawiona Radzie Gminy Szemud w odrębnym sprawozdaniu.

6. Pomoc materialna o charakterze socjalnym oraz dodatki mieszkaniowe

Na mocy Uchwały Rady Gminy Szemud z dnia 18 grudnia 2019 roku zadania z zakresu ustawy o systemie oświaty tj. w sprawie stypendiów szkolnych i zasiłków szkolnych oraz przyznawaniem i wypłacaniem dodatków mieszkaniowych na podstawie ustawy o dodatkach mieszkaniowych od 2020 będą realizowane przez Gminny Ośrodek Pomocy Społecznej w Szemudzie. W związku z powyższym zmianie uległ też regulamin przyznawania pomocy o charakterze socjalnym dla uczniów zamieszkujących na terenie Gminy Szemud.

Wg danych z Urzędu Gminy w Szemudzie w 2019 roku:

- przyznano 186 uczniom stypendium szkolne na łączną kwotę 89.775,00 zł (I-IV/2019)
- przyznano 195 uczniom stypendium szkolne na łączną kwotę 97.116,00 zł (X-XII/2019)
- przyznano 3 rodzinom dodatek mieszkaniowy na łączną kwotę 5473,88 zł.

7. Współpraca z organizacjami pozarządowymi i innymi instytucjami

- Organizacja kolonii dla dzieci i młodzieży z terenu gminy Szemud, łącznie ze zorganizowanego wypoczynku skorzystało 182 dzieci,
- Współpraca z sektorem pozarządowym i innymi podmiotami odbywa się na zasadzie partnerstwa, wzajemnym wsparciu w działaniach, – podpisano porozumienia o współpracy ze Stowarzyszeniem Lesok oraz Gminnym Centrum Sportu i Rekreacji w Szemudzie,
- Współpraca z PCPR w zakresie wspierania rodziny oraz przeciwdziałania przemocy w rodzinie (udział w grupach roboczych, przygotowywanie danych na potrzeby programów realizowanych przez powiat wejherowski,
- Współpraca z Policją w zakresie monitorowania miejsc pobytu osób bezdomnych z terenu gminy Szemud. Ośrodek kierował i opłacał pobyt w schronisku w okresie zimowym bezdomnym, którzy wyrazili chęć umieszczenia.

8. Podejmowanie działań likwidujących bariery społeczne, wspierające inicjatywy sprzyjające wzmocnieniu więzi społecznych i lokalnej solidarności

- Organizacja spotkania wigilijnego dla około 100 osób starszych, samotnych, bezdomnych i niepełnosprawnych z gminy Szemud.
- Przygotowanie 90 paczek świątecznych dla osób samotnych i niepełnosprawnych, które zostały rozwiezione przez pracowników socjalnych.
- Przygotowanie i rozdysponowanie 900 upominków dla seniorów zaproszonych na Gminny Dzień Seniora w Bojanie,
- Współorganizowanie imprez i przedsięwzięć na terenie gminy Szemud służących pobudzaniu aktywności i integracji społecznej mieszkańców oraz kształtowania warunków trwałego rozwoju środowiska lokalnego: organizacja atrakcji na Małej Scenie podczas Dożynek Gminnych, organizacja uczestników Biegu z Wójtem podczas uroczystości plenerowych, organizacja kącika malowania dzieciom buziek podczas: Kiermaszu Wielkanocnego w Bojanie, Dnia Dziecka w Bojanie, Festynu Sołeckiego w Kieleńskiej -Hucie, Sobótek w

łebnie, Powitanie Lata w Kamieniu, Festynie w Donimierzu, Pikniku w Kielnie, Na Festynie w Bojanie oraz na Dożynkach.

VIII ZATRUDNIENIE I SPRAWY KADROWE

Według stanu na grudzień 2019 r. zatrudnionych było ogółem 36 osób, w tym 6 pracowników socjalnych wykonujących zadania z zakresu pomocy społecznej. Zgodnie z ustawą o pomocy społecznej na 2000 mieszkańców lub 50 rodzin powinien być zatrudniony 1 pracownik socjalny. W naszej gminie 1 pracownik socjalny miał pod opieką średnio 2977 mieszkańców. Wszyscy pracownicy posiadają odpowiednie kwalifikacje zawodowe i wykształcenie kierunkowe. Pracownicy brali udział w szkoleniach i konferencjach, które pogłębiały umiejętności zawodowe oraz pozwoliły na rozwój osobisty. Poniższa tabela przedstawia stan zatrudnienia na dzień 31.12.2019 r.

Tabela nr 16. Struktura zatrudnienia w GOPS

Lp.	Wyszczególnienie	Liczba zatrudnionych osób	Liczba osób w przeliczeniu na etaty
1.	Kierownik GOPS	1	1
2.	Kancelaria	1	1
3.	Dział Pomocy Środowiskowej i świadczeń: -pracownicy socjalni - opiekunki środowiskowe: stosunek pracy -umowa zlecenie	6 8 10	6 4,875
4.	Dział Świadczeń rodzinnych, alimentacyjnych i wychowawczego	6	6
5.	Asystent rodziny	1	1
6.	Dział finansowo-księgowy	2	2
7.	Sprzątaczką	1	0,50

Źródło: Opracowanie własne

W stosunku do roku 2018 zwiększyła się liczba mieszkańców przypadająca na jednego pracownika socjalnego, co jest spowodowane zmniejszeniem liczby pracowników o 1 osobę.

IX REALIZACJA PROGRAMU PRZECIWDZIAŁANIA PRZEMOCY W RODZINIE ORAZ OCHRONY OFIAR PRZEMOCY W RODZINIE W GMINIE SZEMUD ZA ROK 2019

Tabela Nr 17. Przeciwdziałanie przemocy w rodzinie w 2019r.

Zadanie	Raport z realizacji zadania	Wnioski
Przeprowadzanie przez Zespół Interdyscyplinarny (ZI) zintegrowanych i skoordynowanych działań w zakresie przeciwdziałania przemocy w rodzinie	<ul style="list-style-type: none"> W 2019 roku odbyły się 4 spotkania Zespołu Interdyscyplinarnego. Zespół Interdyscyplinarny w ramach powołanych grup roboczych realizował procedurę 39 Niebieskich Kart. W związku z wszczęciem nowych procedur zwołano 24 nowe grupy robocze oraz kontynuowano działalność 15 grup roboczych z poprzednich lat. W ciągu roku odbyło się 79 spotkań grup roboczych. Na spotkaniach dokonywano diagnozy sytuacji rodzinnej, opracowywano plan pomocy rodzinie oraz monitorowano sytuację rodzin zgodnie z wcześniej ustalonym planem pomocy. Przekazano 2 zawiadomienia do organów ścigania (Policja, Prokuratura) o podejrzeniu popełnienia 	<ul style="list-style-type: none"> Rozszerzenie stosowania Niebieskiej Karty (OPS, Policja, GKRPA, Oświata, Zakłady Opieki Zdrowotnej) Pracownicy wszystkich instytucji włączani są w proces niesienia pomocy rodzinom uwikłanym w przemoc,

	<p>przestępstwa w związku z użyciem przemocy w rodzinie.</p> <ul style="list-style-type: none"> • W sprawie 4 rodzin zawiadomiono Sąd Rodzinny o trudnej sytuacji wychowawczej oraz rodzinnej. • Zakończono procedurę 23 Niebieskich Kart, w tym: <ul style="list-style-type: none"> 17 w przypadku ustania przemocy i zrealizowania planu pomocy. 6 w przypadku rozstrzygnięcia o braku zasadności podejmowania działań. • Funkcjonariusze Policji przeprowadzili 14 interwencji w środowiskach dotkniętych przemocą w rodzinie, podczas których założyli Niebieską Kartę. 	
Zapewniono schronienie i pomoc materialną ofiarom przemocy w rodzinie	Pracownicy socjalni udzielili pomocy 39 rodzinom, uwikłanym w przemoc domową, a 18 rodzinom udzielono wsparcia finansowego.	Wzrost skuteczności interwencji i jakości udzielonej pomocy.
Zapewniono wsparcie instytucjonalne ofiarom przemocy	<ul style="list-style-type: none"> • W ramach procedury „Niebieskie Karty” pracownicy socjalni podejmowali działania w celu pomocy osobom i rodzinom dotkniętym przemocą w rodzinie. Z pomocy w postaci pracy socjalnej skorzystało 39 rodzin (łącznie 145 osób). • Z pomocy prawnej skorzystało 11 osób. • Osoby doznające przemocy zostały objęte pomocą psychologiczną – skorzystało 20 osób 	Kontynuowano ofertę wsparcia specjalistycznego dla osób doświadczających przemocy
Łagodzenie następstw zjawiska przemocy domowej	<p>Osoby uwikłane w przemoc domową kierowano na terapię do ośrodków specjalistycznych:</p> <ul style="list-style-type: none"> • 2 osoby podejrzane o stosowanie przemocy w rodzinie skierowano do udziału w działaniach korekcyjno - edukacyjnych, • 3 osoby doświadczające przemocy skorzystały z terapii psychologicznej, • 1 osoba podejrzewana o stosowanie przemocy w rodzinie oczekuje na terapię uzależnienia , • 2 osoby podejrzewane o stosowanie przemocy w rodzinie podjęły terapię uzależnienia. • 3 osoby podejrzane o stosowanie przemocy w rodzinie zostały objętych pomocą Gminnej Komisji ds. Rozwiązywania Problemów Alkoholowych 	Kontynuowano ofertę edukacyjną w zakresie kierowania na terapię (w zależności od potrzeb) dla osób uwikłanych w przemoc
Edukacja społeczeństwa w zakresie problematyki przeciwdziałania przemocy w rodzinie	<ul style="list-style-type: none"> • Na stronie internetowej GOPS-u funkcjonuje zakładka dotycząca przemocy (umieszczono podstawowe informacje o zjawisku przemocy, dane kontaktowe do okolicznych placówek pomagającym ofiarom i sprawcom przemocy.) • Powyższe informacje również umieszczone zostały w gablocie GOPS-u. • Członkowie ZI otrzymali wykaz telefonów i adresów placówek udzielających pomocy na terenie gminy, powiatu oraz województwa. • Wydawano ulotki informacyjne dla mieszkańców z serii 	Wzrost wiedzy i świadomości osób uwikłanych w przemoc

	<p>„Szacunek należy się każdemu – niezależnie od wieku” oraz ulotki z danymi teleadresowymi, gdzie można uzyskać pomoc w sytuacji przemocy w rodzinie.</p> <ul style="list-style-type: none"> Przeprowadzono lokalną kampanię społeczną dotyczącą stosowania przemocy wobec osób starszych. 	
Doskonalenie grup zawodowych zaangażowanych w problematykę przeciwdziałania przemocy w rodzinie	<p>Udział członków zespołu w szkoleniach:</p> <ul style="list-style-type: none"> Udział wszystkich członków Zespołu Interdyscyplinarnego oraz dzielnicowych z Komisariatu Policji w Szemudzie w szkoleniu dotyczącym procedury „Niebieskie Karty” oraz przeciwdziałania przemocy wobec osób starszych Przekazanie członkom Zespołu Interdyscyplinarnego materiałów edukacyjnych dotyczących przemocy wobec osób starszych. 	Wzrost wiedzy służb odpowiedzialnych za przeciwdziałanie zjawisku przemocy w rodzinie.

Źródło: Opracowanie własne

W gminie Szemud pomoc rodzinom uwięzonym w przemoc jest realizowana przez Zespół Interdyscyplinarny i powołane przez niego grupy robocze, które podejmują działania w indywidualnych sprawach. Na lata 2019-2022 został opracowany Program Przeciwdziałania Przemocy w Rodzinie i Ochrony Ofiar Przemocy w Rodzinie w Gminie Szemud, którego założeniem jest prowadzenie działalności profilaktycznej oraz pomoc konkretnym osobom i rodzinom. Dane w tabeli określają skalę zjawiska w ostatnich dwóch latach.

Tabela nr 18. Procedura Niebieskie Karty

Rok	Liczba założonych Niebieskich Kart	Łączna liczba prowadzonych procedur Niebieskie Karty	Liczba zakończonych procedur Niebieskie Karty	Liczba spotkań grup roboczych	Liczba spotkań Zespołu Interdyscyplinarnego
2018	24	41	24	79	4
2019	24	39	23	79	4

Źródło: Opracowanie własne na podstawie sprawozdań z realizacji Krajowego Programu Przeciwdziałania Przemocy w Rodzinie

Liczba prowadzonych spraw Niebieskie Karty w rodzinach dotkniętych przemocą na przestrzeni 2018 i 2019 roku utrzymuje się na podobnym poziomie. Praca w rodzinach z problemem przemocy polega przede wszystkim na pomocy osobie doświadczającej przemocy i jej dzieciom (finansowej, psychologicznej, pedagogicznej, prawnej, wsparcie emocjonalne). Osobom podejrzanym o stosowanie przemocy zazwyczaj proponuje się korzystanie zajęć korekcyjno-edukacyjnych lub terapii uzależnienia, jednak zainteresowanie z ich strony w tej kwestii jest znikome. Nadal w świadomości społecznej, a często także w rzeczywistości, to osoba doświadczająca przemocy musi uciekać z domu i organizować życie na nowo.

X REALIZACJA STRATEGII ROZWIĄZYWANIA PROBLEMÓW SPOŁECZNYCH GMINY SZEMUD ZA 2019 ROK

Tabela nr 19. Realizacja Strategii Rozwiązywania Problemów Społecznych

ZAŁOŻENIA STRATEGII	PODEJMOWANE DZIAŁANIA	WNIOSKI
Aktywizacja osób bezrobotnych do ich powrotu na rynek pracy z uwzględnieniem ekonomii społecznej.	<ul style="list-style-type: none"> Współpraca z Powiatowym Urzędem Pracy w zakresie upowszechniania ofert pracy i usług poradnictwa zawodowego oraz szkoleń. Praca z klientami długotrwale bezrobotnymi metodą kontraktu socjalnego. 	Zwiększanie aktywnych form aktywizacji osób bezrobotnych z Gminy Szemud.

<p>Poprawa jakości życia osób niepełnosprawnych i starszych w gminie Szemud. Zintegrowanie ze społecznością lokalną osób i rodzin zagrożonych marginalizacją i wykluczeniem.</p>	<ul style="list-style-type: none"> • Aktualizowano bazy danych osób niepełnosprawnych. • W ramach umowy partnerskiej ze stowarzyszeniem „Lesok” Ośrodek czynnie działał na rzecz zaktywizowania osób starszych i niepełnosprawnych. • Udział w obchodach Gminnego Dnia Seniora w Bojanie. • Organizacja wigilii dla osób samotnych i niepełnosprawnych • Świadczenie usługi Teleopieki dla osób starszych i niepełnosprawnych • Współpraca z organizacjami pozarządowymi, placówkami służby zdrowia i innymi instytucjami w celu poprawy sytuacji osób niepełnosprawnych. • Tworzono i umacniano istniejące formy oparcia i pomocy w środowisku domowym poprzez organizowanie usług opiekuńczych. • Współpraca z PCPR w zakresie działań zwiększających aktywność zawodową osób niepełnosprawnych. • Realizacja świadczeń w celu zapewnienia niepełnosprawnym pomocy finansowej (zasiłki pielęgnacyjne, zasiłki stałe i celowe) • Pomoc w uzyskaniu sprzętu rehabilitacyjnego, medycznego i dofinansowanie turnusów rehabilitacyjnych. • Informowanie osób niepełnosprawnych o przysługujących im prawach. • Obsługa klientów Ośrodka za pomocą tłumacza migowego. • Dostosowanie portalu GOPS Szemud dla osób słabowidzących. • Obsługa Samorządowej Elektronicznej Platformy Informacyjnej (SEPI). 	<p>Wzrost liczby osób niepełnosprawnych i długotrwale chorych.</p>
<p>Zmniejszenie niekorzystnych skutków ubóstwa osób i rodzin – mieszkańców gminy Szemud. Skuteczne wsparcie rodzin w podejmowanych przez te rodziny działaniach dla wyjścia z trudnej sytuacji życiowej i zapewnienie bezpieczeństwa członkom rodzin.</p>	<ul style="list-style-type: none"> • Realizacja świadczeń rodzinnych i funduszu alimentacyjnego, mająca na celu wsparcie rodzin poprzez pokrywanie wydatków na utrzymanie dziecka. • Realizacja świadczeń wychowawczych (programu 500+) • Udzielanie specjalistycznego poradnictwa rodzinnego (psychologiczne, prawne, socjalne) służące zminimalizowaniu problemów rodziny. • Doskonalono metody i techniki pracy socjalnej z rodziną (indywidualne plany pomocy, kontrakt socjalny itp). • Pracownicy Ośrodka podnosili swoje kwalifikacje, biorąc udział w specjalistycznych szkoleniach z zakresu doskonalenia metod pracy socjalnej z rodziną. 	<p>Wzmacnianie rodzin w trudnej sytuacji materialnej.</p>

	<ul style="list-style-type: none"> • Współpracowano z instytucjami i organizacjami pozarządowymi działającymi na rzecz rodziny. • Współpraca pracowników Ośrodka z kuratorami, sędziami, pedagogami, psychologami szkolnymi w rozwiązywaniu konkretnych spraw rodzinnych. • Wsparcie finansowe i rzeczowe rodzin. • Organizowano wypoczynek letni dla dzieci. • Realizacja programu dot. przemocy w rodzinie. • Realizacja programu dot. Wsparcia rodziny. • Funkcjonowanie zespołu interdyscyplinarnego, • Usługi asystenta rodziny. • Realizacja Karty Dużej Rodziny. • Realizacja programu „Dobry start” • Realizacja Programu Operacyjnego – Pomoc Żywnościowa FEAD 2014-2020. 	
--	---	--

Źródło: Opracowanie własne

Strategia Rozwiązywania Problemów Społecznych w Gminie Szemud na lata 2014-2020, która została przyjęta do realizacji Uchwałą nr LIV/542/2014 Rady Gminy Szemud z dnia 27 marca 2014r. w roku 2020 traci swój okres obowiązywania. Z tego powodu konieczne jest podjęcie działań w zakresie opracowania nowej strategii.

XI WNIOSKI I POTRZEBY Z ZAKRESU POMOCY SPOŁECZNEJ

W wyniku analizy powyższych danych można wnioskować, że w gminie Szemud realizowanych jest wiele działań, które skierowane były do mieszkańców w celu zaspakajania ich potrzeb, a w szczególności niwelowania nierówności społecznych. Ważnym elementem było i jest przeciwdziałanie występowaniu negatywnych zjawisk np. występowania przemocy, uzależnień, problemów opiekuńczo wychowawczych rodzin z dziećmi, zgodnie z zasadą „lepiej zapobiegać niż leczyć”. Istotne znaczenie ma też wspieranie osób z niepełnosprawnościami, w szczególności osób starszych i samotnych. Realizacja zadań w tych obszarach na pewno jest konieczna i wymaga kontynuowania.

Jednak z powodu obecnej sytuacji występowania stanu epidemii oraz wprowadzonych wyjątkowych ograniczeń na terytorium Rzeczypospolitej Polskiej problemy mieszkańców gminy mogą być zupełnie odmienne. Nie znaczy to, że znikną obecne trudności, ale na pierwszy plan wyłonią się problemy związane z przewidywanym kryzysem, czyli wzrost bezrobocia i ubóstwa. Obecnie nie można jednoznacznie wskazać jakie będą skutki pandemii, ale w celu umożliwienia osobom i rodzinom przezwyciężenia trudnych sytuacji życiowych, których nie są oni w stanie pokonać wykorzystując własne uprawnienia, zasoby i możliwości poniżej przedstawiono potrzeby w zakresie pomocy społecznej:

1. stałe monitorowanie bieżącej sytuacji epidemicznej i podejmowanie działań zmierzających do udzielania doraźnej pomocy mieszkańcom w zaspakajaniu niezbędnych potrzeb życiowych;
2. prowadzenie diagnozy sytuacji życiowej mieszkańców, a w przypadku rozeznania potrzeb gminy w czasie epidemii lub po jej zakończeniu tworzenie programów osłonowych;
3. kontynuowanie realizacji wszystkich zadań w zakresie pomocy społecznej w celu zaspokojenia niezbędnych potrzeb umożliwiających życie odpowiadających godności człowieka;
4. kontynuowanie i rozwijanie partnerskiej współpracy między instytucjami, podmiotami – głównie ośrodkiem pomocy społecznej, a służbą zdrowia, oświatą, prokuraturą, sądem, kuratelą, policją organizacjami pozarządowymi oraz gminną komisją rozwiązywania problemów alkoholowych;
5. rozwój współpracy o charakterze ponadlokalnym, szukanie skutecznych, innowacyjnych rozwiązań;
6. utrzymanie na tym samym poziomie standardów związanych z pracą socjalną oraz realizacją wypłaty świadczeń w GOPS poprzez zwiększanie kompetencji służb i reagowanie na bieżące potrzeby związane z funkcjonowaniem Ośrodka.

Opracowała:

Justyna Bieszk

p.o. Kierownik GOPS